



Författningssamling

Dokumenttyp Strategi	Beslutsinstans Kommunfullmäktige	Beslutsdatum 200326	§ 61
Dokumentansvarig Kommunledningsstrateg			
Gäller för Nässjö kommun		Senast reviderad	

Strategi och plan för hantering av allvarlig eller extraordinär händelse 2020-2023

Till denna plan finns ett *appendix* som innehåller information, rutinbeskrivningar, förteckningar, blanketter med mera som uppdateras regelbundet, minst en gång per år t ex:

- Krisledningsnämndens reglemente
- Larmlistor
- Förteckning kontaktuppgifter myndigheter/organisationer lokal nivå
- Instruktioner och checklistor

Bilaga till denna plan är Strategi och plan för kriskommunikation vid allvarlig och extraordinär händelse 2020-2023.

I detta dokument hänvisas till:

- Risk-och sårbarhetsanalys för Nässjö och Vetlanda kommuner 2019
- Handlingsprogram för skydd och säkerhet 2020-2023
- Kriskommunikationsplan vid extraordinär händelse
- Plan för psykosocialt omhändertagande
- Överenskommelse om regional krissamverkan i Jönköpings län

Samtliga dokument finns att hämta på www.nassjo.se/forfattningssamling eller www.raddningstjansten.com

Inledning

Sedan den 1 september 2006 gäller Lag om kommuners och landstings åtgärder inför och vid extraordinära händelser i fredstid och höjd beredskap (2006:544). Lagens syfte är att kommuner och landsting ska minska sårbarheten i sin verksamhet och ha en god förmåga att hantera krissituationer i fred. Kommuner och landsting ska därigenom också uppnå en grundläggande förmåga till civilt försvar.

Kommunens uppgift är att värna befolkningen, trygga livsnödvändig försörjning samt verka för att de viktigaste samhällsfunktionerna uppehålls. Vid extraordinär händelse har samhället skyldighet att skydda:

- **Människors liv och hälsa**
Fysisk och psykisk hälsa hos dem som drabbas direkt eller indirekt av en händelse.
- **Samhällets funktionalitet**
Funktionalitet och kontinuitet i det som direkt eller indirekt starkt påverkar samhällsviktig verksamhet och därmed får konsekvenser för människor, företag och andra organisationer.
- **Demokrati, rättssäkerhet och mänskliga fri- och rättigheter**
Människors tilltro till demokratin och rättsstaten samt förtroende för samhällets institutioner och det politiska beslutsfattandet, ledningsförmåga på olika nivåer, avsaknad av korruption och rättsövergrepp.
- **Miljö och ekonomiska värden**
Miljön i form av mark, vatten och fysisk miljö, biologisk mångfald, värdefulla natur- och kulturmiljöer samt annat kulturarv i form av fast och lös egendom. Ekonomiska värden i form av privat och offentlig fast och lös egendom samt värden av produktion av varor och tjänster.
- **Nationell suveränitet**
Kontroll över nationens territorium, nationell kontroll över de politiska beslutsprocesserna i landet samt säkrande av nationens försörjning och förnödenheter¹.

Kommunen kan vid behov och om så bedöms lämpligt samordna kontakterna med t.ex. länsstyrelsen, landstinget, centrala myndigheter, andra kommuner och näringslivet.

Krishanteringssystemet bygger på ett underifrånperspektiv utifrån...

- *Ansvarsprincipen* som innebär att den som har ansvar för en verksamhet under normala förhållanden ska ha motsvarande ansvar under kris- och krigssituationer.
- *Likhetsprincipen* som innebär att en verksamhets organisation och lokalisering så långt som möjligt ska överensstämma i fred, kris och krig.
- *Närbetsprincipen* som innebär att kriser ska hanteras på lägsta möjliga nivå i samhället.

Kommunens krisorganisation ska därmed likna den normala organisationen så mycket som möjligt och kriser ska i första hand hanteras av ordinarie verksamhet.

¹ Myndigheten för samhällsskydd och beredskap. *Gemensamma grunder för samverkan och ledning vid samhällsstörningar*, 2014.

Lagstiftaren definierar begreppet extraordinär händelse enligt följande i § 4:

"Med extraordinär händelse avses en sådan händelse som avviker från normala, innebär en allvarlig störning eller överhängande risk för en allvarlig störning i viktiga samhällsfunktioner och kräver skyndsamma insatser av en kommun eller ett landsting."

Några exempel på händelser som är, eller kan utvecklas till extraordinära är...

- transportolyckor med personskador, farligt gods,
- oväder: snö, regn, blåst, åska, ishalka,
- längre elbortfall och/eller telebortfall,
- brand i publika lokaler så som skolor eller äldreboenden,
- förorenat dricksvatten,
- större informationskriser innehållandedesinformation, ryktesspridning,
- epidemier, pandemier, epizootier²,
- terror, sabotage,
- IT-avbrott, datavirus,
- väpnat angrepp,
- diffusa toxiska händelser³,
- social oro.

En fullskalig extraordinär händelse uppstår sällan från en stund till en annan. Händelsen utvecklas och eskalerar oftast från en mindre incident.

Den totala nödläggesskalan inryms i flera lagstiftningar, bland andra Lag om skydd mot olyckor (2003:778) samt Lag om kommuners och landstings åtgärder inför och vid extraordinära händelser i fredstid och höjd beredskap (2006:544). Övergången mellan den allvarliga händelsen och krisen/extraordinära händelsen är flytande och därför sorteras denna plan in som en bilaga till Handlingsprogram för skydd och säkerhet 2020-2023. Handlingsprogrammet tar ett helhetsgrepp över hela skalan - från den frekventa incidenten till den stora sällanförekommande samhällspåverkande krisen.

Analys och plan

Kommunfullmäktige ska, en gång per mandatperiod, fastslå en plan för hur kommunen ska förbereda sig och hantera extraordinära händelser. Utgångspunkten för det förberedande arbetet är en risk-och sårbarhetsanalys. Varje nämnd och kommunalt bolag ska genomföra en risk-och sårbarhetsanalys minst en gång vart fjärde år. Analysen ska vara systematiserad på ett sådant sätt att den kan sammanställas med övriga verksamheters och ger en enhetlig bild över kommunkoncernens samlade risker och sårbarheter.

Höglandets räddningstjänstförbund (HRF) har uppdraget att dels samordna arbetet gällande Nässjö kommuns risk-och sårbarhetsanalys, dels samordna arbetet med att förebygga de risker och sårbarheter som kommunkoncernen identifierat (se Handlingsprogram för skydd och säkerhet 2020-2023).

² Epizooti = utbrott av smittsam djursjukdom med stor spridning

³ Exempelvis radioaktiv strålning.

Planstruktur

Denna plan är en bilaga till Handlingsprogram för skydd och säkerhet 2020-2023.

Handlingsprogrammet tar ett helhetsgrepp i arbetet med att förebygga, avhjälpa och lära i nödlägeskalans samtliga delar. Gränssnittet mellan Lag om skydd mot olyckor (LSO) och Lag om kommuners och landstings åtgärder inför och vid extraordinära händelser i fredstid och höjd beredskap (LEH) är flytande. När den allvarliga händelsen övergår till kris och extraordinär händelse är en bedömningsfråga.

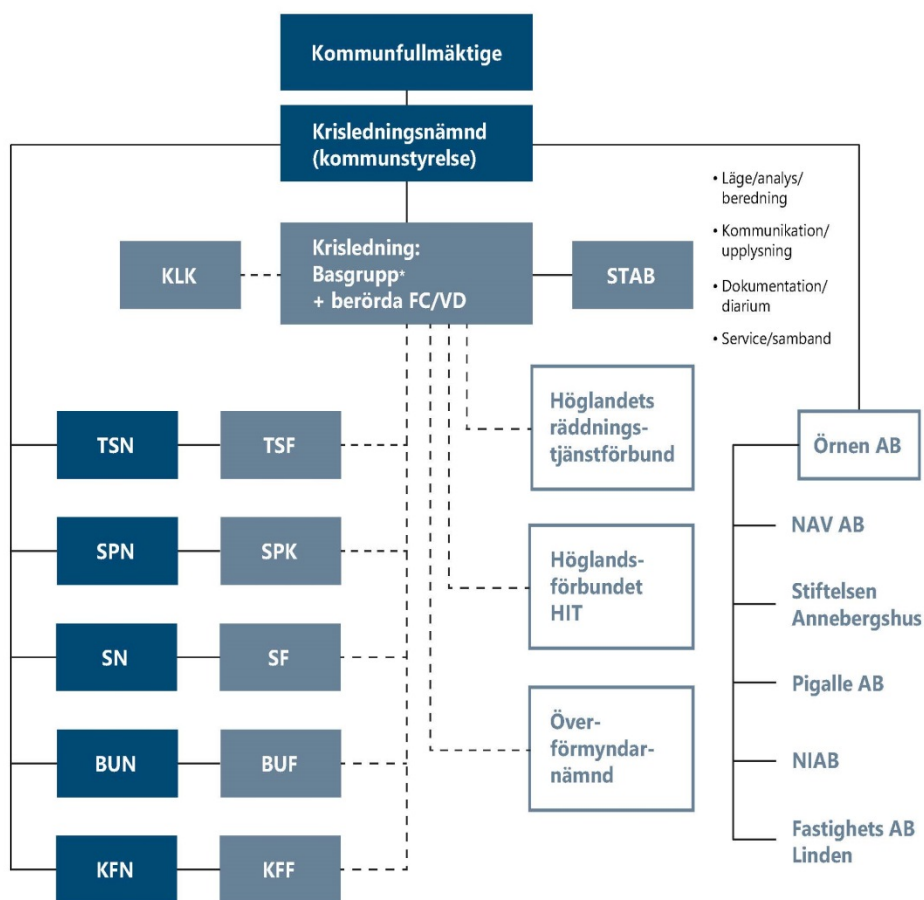
Lagstiftaren definierar extraordinär händelse enligt följande (LEH; 1 kap, § 4):

"Med extraordinär händelse avses i denna lag en sådan händelse som avviker från det normala, innebär en allvarlig störning eller överhängande risk för en allvarlig störning i viktiga samhällsfunktioner och kräver skyndsamma insatser av en kommun eller ett landsting."

Det faktum att säkerhetsfrågan, beroende på den enskilda händelsen och dess utveckling, rör sig mellan två lagstiftningar talar för en sammanhållen struktur i både planverk och arbetsmetodik. Handlingsprogrammet för skydd och säkerhet är därför paraplydokumentet under vilket bland annat denna strategi och plan sorterats in under.

Nässjö kommun organisation och ledning vid en allvarlig eller extraordinär händelse

Denna plan träder i kraft vid allvarliga eller extraordinära händelser, men kan också i tillämpliga delar användas vid andra krissituationer. En extraordinär händelse kännetecknas av att ordinarie rutiner för ledning inte svarar mot situationens krav, tiden är knapp, flera verksamhetsområden berörs eller att det föreligger ett stort behov av samordning, information och samverkan mellan berörda aktörer. Vid allvarliga eller extraordinära händelser som påverkar Nässjö kommun upprättas en särskild krisorganisation. Kommunens, inklusive de kommunala bolagens, samlade resurser förutsätts kunna disponeras vid en allvarlig eller extraordinär händelse. Nässjö kommuns krisorganisation har följande utseende.



*Basgrupp = kommundirektör, räddningschef, stabschef, kommunikationschef

Kommunfullmäktige

Krisledningsnämnden ska redovisa sitt arbete och de beslut de fattat vid närmast följande kommunfullmäktige sammanträde. Kommunfullmäktige får besluta om att krisledningsnämndens arbete ska upphöra. Om fullmäktige fattar ett sådant beslut återgår de verksamhetsområden som krisledningsnämnden tagit över till ordinarie nämnd.

Krisledningsnämnd

Enligt lag ska det i varje kommun finnas en utsedd krisledningsnämnd⁴. I Nässjö kommun utgör kommunstyrelsen krisledningsnämnd och för detta uppdrag har kommunfullmäktige antagit ett särskilt reglemente⁵.

Krisledningsnämndens ordförande fattar beslut, efter samråd med kommundirektör och räddningschef, NÄR en händelse ska definieras som en allvarlig eller extraordinär händelse. OM händelsen bedöms vara allvarlig eller extraordinär enligt lagens definition kan krisledningsnämndens ordförande besluta att krisledningsnämnden ska träda i funktion. Om ordförande har förhinder träder 1:e vice ordförande in i rollen som ordförande.

Krisledningsnämnden utgör den strategiska ledningen, vilket innebär att nämnden ansvarar för frågor av principiell och övergripande natur. Nämnden kan också ge olika uppdrag till krisledningsgruppen. Krisledningsnämndensarbete bör riktas mot att...

- bedöma den aktuella situationen,
- bedöma de omedelbara och långsiktiga konsekvenserna av händelsen,
- kartlägga insatsbehovet och prioritera åtgärder,
- besluta om personell och/eller materiell förstärkning,
- samverka med berörda myndigheter, företag och organisationer,
- medverka till en lösning av ekonomiska frågor,
- besluta om förändringar i servicenivåer,
- vid behov begära bistånd utifrån,
- agera avsändare till media, allmänhet och anställda.

Krisledningsnämnden får fatta beslut om att överta en eller flera nämnders/styrelsers verksamhetsområden i den utsträckning som är nödvändig på grund av den allvarliga eller extraordinära händelsens art och omfattning. Om det är möjligt bör samråd ske med berörd nämnd innan krisledningsnämnden tar över verksamheten. Krisledningsnämnden ska underrätta den nämnd vars verksamhet man tar över om beslutet och i vilken omfattning övertagandet sker.

Krisledningsnämndens beslut att överta verksamhetsansvar och beslutskompetens kan överklagas enligt kommunallagen, 13 kap. När förhållandena medger så ska krisledningsnämnden besluta att de uppgifter som man tagit över från annan nämnd ska återgå. Krisledningsnämndens beslut ska anmälas vid närmast efterföljande kommunfullmäktigesammanträde. Krisledningsnämnden ska redovisa en sammanfattning av hanteringen av den extraordinära händelsen samt vilka beslut som är fattade inom respektive verksamhetsområde.

Krisledningsnämndens ordförande

Krisledningsnämndens ordförande fattar, efter samråd med kommundirektör och räddningschef, beslut om NÄR en händelse ska definieras som extraordinär och om krisledningsnämnden ska träda i funktion.

Ordförande får besluta på nämndens vägnar i ärenden som är så brådskande att nämndens avgörande inte kan avvaktas. Det innebär att ordförande i akuta situationer har samma

⁴ Lag om kommuners och landstings åtgärder inför och vid extraordinära händelser i fredstid och höjd beredskap (2006:544), 2 kap § 2

⁵ Reglemente för krisledningsnämnd, KF 2010-05-27, § 70

beslutanderätt och befogenheter som nämnden i sin helhet. När nämnden hunnit sammanträda upphör denna rätt.

Om ordförande har förhinder träder vice ordförande in i rollen som ordförande. Om också vice ordförande har förhinder träder 2:e vice ordförande in i rollen som ordförande.

Krisledningen

BAS-grupp

BAS-gruppen är utgångspunkten för krisledningsarbetet. BAS-gruppen aktiveras när någon i gruppen anser att det finns ett behov eller nås av signal om att behov finns. Gruppen ska sammankallas i ett så tidigt skede som möjligt. BAS-grupp utgörs av:

- Kommundirektör
- Räddningschef
- Stabschef
- Kommunikationschef

BAS-gruppens uppdrag i den dagliga verksamheten är att följa omvärlden och den kommunala verksamheten i syfte att definiera eventuella händelser. BAS-gruppens uppdrag vid en händelse är att:

- vara den primära kontaktvägen in i organisationen,
- i ett tidigt skede göra en preliminär lägesbedömning,
- vid behov sammankalla krisledningsgrupp

För att skapa en uthållig organisation är tre personer knutna till varje funktion i BAS-gruppen. Därmed är det möjligt att hålla positionen bemannad 24 timmar om dygnet även under en längre tid.

<i>Roll</i>	<i>Ordinarie</i>	<i>1:e ersättare</i>	<i>2:e ersättare</i>
<i>Kommundirektör</i>	Kommundirektör	Bitr. kommundirektör	Avdelningschef KLK ⁶
<i>Räddningschef</i>	Räddningschef	Stf. räddningschef	FC Stöd till insats ⁷
<i>Stabschef</i>	Kommunledningsstrateg	Personalchef	FC Kris o beredskap ⁸
<i>Kommunikatör</i>	Kommunikationschef	Kommunikatör	Kommunikatör

Krisledningsgrupp

Krisledningen består av BAS-grupp samt representanter, vanligen förvaltningschef/ verkställande direktör, från berörda förvaltningar och/eller kommunala bolag. Vid behov kallas övriga aktörer, experter, myndigheter som berörs av händelsen.

Krisledningen går i drift vid krissituation, allvarlig eller extraordinär händelse. Kommundirektör, eller stabschef, har mandat att kalla in krisledningsgruppen.

Vid allvarliga eller extraordinära händelser är krisledningsgruppen ett stöd till krisledningsnämnden. Krisledningen ska analysera läget och bereda förslag till beslut.

Vid krissituation tjänstgör inte krisledningsnämnden utan tjänstemannaorganisationen hanterar situationen inom ordinarie politisk organisation.

Krisledningsgruppen uppgifter är...

- övergripande ledning,
- att föreslå krisledningsnämndens beslut,
- lägesuppföljning, omvärldsbevakning och omfallsanalys,
- att fatta beslut då krisledningsnämnden inte är inkallad.

⁶ = Avdelningschef Tillväxt och hållbar utveckling

⁷ = Funktionschef Stöd till insats

⁸ = Funktionschef Kris och beredskap

Kommundirektören

... är den formella länken mellan krisledningsnämnd och krisledning och leder den kommunala operativa verksamheten i krisledningen. Kommundirektören, eller hens ersättare, ska...

- omsätta krisledningsnämndens beslut i direktiv till berörda,
- samordna de kommunala resurserna,
- organisera och svara för samband inom krisledningsorganisationen och nämnd-och bolagsorganisation,
- leda krisledningens arbete,
- svara för uppföljning och givna direktiv.

Räddningschefen

... ansvarar för den del som faller inom den lagstadgade definitionen av begreppet räddningstjänst. Räddningschefen, eller dennes ersättare, ska...

- leda arbetet som faller inom begreppet räddningstjänstenligt Lag om skydd mot olyckor,
- vara länken mellan kommunal krisledning och den regionala krisledningen och därmed också, i samråd med kommundirektören, rekvidrera, konsultera och samordna externa resurser och expertis.

Staben

Staben består av en stabschef samt fyra funktioner:

- läge/analys/beredning,
- kommunikation/upplysning,
- dokumentation/diarium,
- service och samband

Stabens uppdrag att stödja kommundirektören. Stabschefen sammankallar staben och är den som leder arbetet. Stabens övergripande uppdrag är att:

- stödja beslutsprocessen i krisledningsgruppen
- ta fram och analysera lägesbild
- ta fram förslag till gemensam riktning och samordning,
- bedriva löpande omvärldsbevakning,
- ta fram och delge analyser och samlade lägesbilder som beskriver konsekvenser, hjälpbehov, resurser och effekter av åtgärder,
- initiera och samordna intern och extern kriskommunikation
- dokumentera/föra dagbok
- diarieföra inkomna och framtagna dokument och ärenden,
- samordna operativa insatser,
- ta emot samtal och information från allmänheten, sköta praktisk och teknisk service,
- samverka med andra aktörer.

Nässjö kommun ska hålla Länsstyrelsen informerad om vilka åtgärder som vidtagits vid extraordinär händelse och hur dessa påverkar krisberedskapsläget. Stabschefen ansvarar för framtagande och distribution av lägesrapport och information om händelseutvecklingen. Länsstyrelsen och andra berörda myndigheter informeras om den förväntade utvecklingen samt vidtagna och planerade åtgärder.

Kommunikation/upplysning

Vid behov upprättar stabschefen särskild kommunikationsfunktion. Denna ansvarar bland annat för...

- upplysningscentral,
- intern information,
- extern information,
- medial omvärldsbevakning,
- information till media.

Arbetet genomförs enligt särskilt fastställd krisinformationsplan.

Läge-/analys-/beredning

Vid behov upprättar stabschefen en funktion för läge-/analys-/beredning. Denna ansvarar bland annat för att...

- samla, dokumentera och sammanställa lägesbilder,
- hålla stabens lägeskartor och annat presentationsmaterial uppdaterat,
- bedriva löpande omvärldsbevakning,
- analysera konsekvenser och effekter av olika handlingsalternativ,
- ta fram och delge analyser och samlade lägesbilder som beskriver konsekvenser, hjälpbehov, resurser och effekter av åtgärder,
- genomföra andra analysuppgifter enligt direktiv från stabschefen eller krisledningsgruppen,
- samverka med motsvarigheten i andra staber,
- redovisa underlag vid bland annat stabsorienteringar
- dokumentera funktionens arbete och analyser.

Dokumentation/diarium

Vid behov upprättar stabschefen en funktion för dokumentation/diarium. Denna ansvarar bland annat för att...

- ansvara för stabens huvudbok,
- dokumentera beslut och händelseförlopp i stab, krisledningsgrupp och krisledningsnämnd,
- registrera och diarieföra in- och utgående ärenden,
- sammanställa rapporteringsunderlag till Länsstyrelsen i WIS,
- samlar in dokumentation från andra aktörer.

Service och sambandsfunktion

Vid behov organiseras en särskild serviceenhet. Serviceenheten kan stödja med till exempel...

- iordningsställa lokaler, tillhandahålla nödvändigt materiel för stabsarbete,
- transporter,
- måltidsservice,
- IT-stöd,
- upphandling av resurser,
- svara för drift av de sambandsmedel som behövs exempelvis RAKEL och satellittelefon,
- svara för uppkoppling, drift och underhåll av IT-system,
- vara behjälplig vid uppkoppling av telefon-, videokonferenser med mera.

Regional krissamverkan i Jönköpings län

Allvarlig eller extraordinär händelse som berör flera kommuner och som kräver tillgång till länsresurser behöver samordnas på regional nivå. Den regionala samverkan, även kallad F-samverkan, är ett stöd till berörda kommuner och bygger på dialog mellan olika självständiga och sidoordnade samhällsaktörer för att samordnat nå gemensamma mål.

Händelsen avgör vilka samhällsaktörer som ingår i samverkansledningen. Samverkansledningen ska analysera behov och anpassa åtgärder efter situationen, samt identifiera och beakta avgränsningar mot lokal nivå. Hur samverkan ska gå till är reglerat i ett särskilt avtal mellan samhällsaktörerna i Jönköpings län.

Inkallning

Krisledningsgruppen larmas av stabschef, eller vid hans frånvaro hans ersättare.

Krisledningsnämnden kallas, efter beslut av krisledningsnämndens ordförande av kommundirektören eller vid frånvaro hans ersättare. Räddningstjänsten kan medverka i larmningen genom räddningsledare. Kommundirektör eller stabschef, eller deras ersättare, har mandat att kalla in stödfunktionerna. Vid inkallning på arbetstid ska uppringd tjänsteman påbörja arbete i krisorganisationen. Vid inkallning kvällar och helger kan uppringd tjänsteman beordras att delta i krisorganisationen av ansvarig chef.

Samband

Kommunen har en aktuell kontaktlista upprättad. Det finns även sjufristående analoga telefoner i Stadshuset och på medborgarkontoren, som inte ingår i kommunens växel. Dessa ska endast användas då kommunens växel är överbelastad eller ur funktion.

Rakel

Förmåga till att kommunicera via Rakel finns. Möjligheten tillhandahålls via HRF.

Krisledningen lokaler

Krisledningsnämnden sammanträder i första hand i Stadshuset. I andra hand sammanträder krisledningsnämnden i räddningstjänstens lokaler, Telegatan 3, Nässjö. Krisledningsgruppens och stödfunktionernas arbete sker i första hand i ordinarie lokaler i Stadshuset, i andra hand i räddningstjänstens lokaler.

Medborgarkontoret i Nässjö, som omvandlas till upplysningscentral, sitter i första hand kvar i sina lokaler på Rådhusgatan 20 och i andra hand i lokaler i Stadshuset.

Samverkan

Vid en extraordinär händelse är samverkan med andra myndigheter, näringsliv och frivilliga organisationer viktiga. Händelse som berör flera kommuner och som kräver tillgång till länsresurser samordnas av regional krissamverkan, även kallad F samverkan, på regional nivå. Stabschefen ansvarar för att berörda lokala aktörer kontaktas, informeras och vid behov deltar vid kommunens krisledningsmöten. Räddningschefen ansvarar för att kommunens behov av regionala länsresurser förs upp till F samverkan.

Ekonomi

Extern ekonomi

En kommun får på begäran bistå andra kommuner och landsting som drabbats av extraordinär händelse. Kommunen har rätt till skälig ersättning av den som begärt bistånd för den hjälp som mottagande kommun fått⁹. Om en räddningsinsats i kommunal räddningstjänst har medfört betydande kostnader, har kommunen enligt Lag om skydd mot olyckor § 3, rätt till ersättning av staten för den del som överstiger självrisk. En förutsättning för ersättning är att kostnaden är direkt hänförliga till räddningsinsatsen. Självrisk utgörs av det belopp som motsvarar 0,02 procent av kommunens sammanlagda skatteunderlag året före det år kostnaderna uppstod. Kommunen får enligt lag lämna begränsat ekonomiskt stöd under extraordinär händelse till en enskild som drabbats av händelsen¹⁰.

Intern ekonomi

Krisledningsnämnden fattar beslut om händelsens ekonomiska ramar då denna är i funktion. Om krisledningsnämnden inte är i funktion tar varje nämnd sina kostnader och objektsmärker kostnaden. Märkningen underlättar eventuell ansökan om statsbidrag. Arbetsgivaren ersätter medarbetaren vid krishanteringsarbete enligt kommunens kollektivavtal, Allmänna bestämmelser. Kostnaden belastar respektive förvaltning eller bolag.

Avveckling av krisorganisationen

Om krisledningsnämnden är i funktion fattar den beslut om att avveckla krisorganisationen. Kommunfullmäktigefår besluta om att krisledningsnämndens arbete ska upphöra. Om fullmäktige fattar ett sådant beslut återgår de verksamhetsområden som krisledningsnämnden har övertagit till ordinarie nämnd. Kommundirektören fattar beslut om att avveckla krisorganisation då krisledningsnämnden inte trätt i funktion.

Utvärdering av händelse

Efter en händelse i Nässjö kommun då krisorganisationen varit aktiv ska en utvärdering genomföras. Utvärdering görs av Höglandets räddningstjänstförbund. Utvärderingen rapporteras skriftligen och redovisas till kommunstyrelsen/kommunfullmäktige.

Övning

Beredskapssamordnaren inom Höglandets räddningstjänstförbund planlägger och leder övning med krisorganisationen en till två gånger per mandatperiod. Krisledningsnämnden informeras/utbildas om denna plan en gång per mandatperiod.

Höjd beredskap

Kommunen ska vidta de förberedelser som behövs för verksamheten under höjd beredskap. Under höjd beredskap ansvarar kommunstyrelsens för ledningen av den del av det civila försvaret som kommunen ska bedriva. Detta regleras i *Plan för civilt försvar*.

Revidering av plan

Plan för hantering av allvarlig eller extraordinär händelse revideras en gång per mandatperiod. Denna revidering sker i samband med att Handlingsprogram för skydd och säkerhet revideras.

⁹ Lag omkommuners och landstings åtgärder inför och vid extraordinär händelse i fredstid och höjd beredskap (2006:544) 4 kap, § 1

¹⁰ Lag omkommuners och landstings åtgärder inför och vid extraordinär händelse i fredstid och höjd beredskap (2006:544) 4 kap, § 3