



Författningssamling

Dokumenttyp Plan	Beslutsinstans Kommunfullmäktige	Beslutsdatum 2026-02-26	§ 13
Dokumentansvarig Enhetschef, idrott och friluftsliv			
Gäller för Nässjö kommun		Senast reviderad	

Friluftslivsplan för Nässjö kommun

Innehåll

Bakgrund.....	2
Syfte	2
Användningsområde och status	3
Metod	3
Begreppsdefinition.....	4
Områdestyper.....	4
Värderingskriterier.....	5
Avgränsning.....	5
Underlag för friluftslivsplanen.....	6
Målsättning för friluftslivet.....	8
Nässjö kommuns prioriterade mål	8
Friluftsliv i Nässjö kommun	9
Föreningsliv.....	9
Friluftaktiviteter	9
Allemansrätten.....	10
Friluftsliv och besöksnäring	11
Friluftsområden	12
Karta Nässjö tätort.....	13
Karta Forserum tätort	23
Karta Malmbäck tätort	30
Karta Bodafors tätort	34
Karta Anneberg tätort	41
Karta Svartåmadens naturreservat.....	45
Karta Lövhults friluftsområde och naturreservat.....	47
Karta Barkerydssjön naturreservat	49
Karta Bäckafall naturreservat	50
Karta Fallamosse östra, Vikskvarns & Eketorps naturreservat.....	51
Höglandsleden, en del av Smålandsleden.....	53
Källor.....	54

Bakgrund

Friluftslivet är en viktig del i vårt samhälle som främjar både fysisk och mental hälsa. Friluftsliv definieras som vistelse i natur- och kulturlandskap för välbefinnande och naturupplevelse utan krav på tävling (SFS 2010:2008)¹. Arbetet med friluftslivet spänner över många olika arbets- och politikområden, med många aktörer som bidrar till ett rikt friluftsliv. Sedan 2012 har Sveriges regering beslutat om 10 mål för friluftslivspolitik, senast har dessa reviderats 2023. Målsättningen är till för att värna om allas tillgång till naturen och stötta organisationer och individer som främjar möjligheter till friluftsliv. Genom att arbeta främjande för friluftslivet bidrar vi även till de globala hållbarhetsmålen i Agenda 2030. Av de totalt 17 globala målen kan flera kopplas till friluftslivet, såsom god hälsa och välbefinnande, hållbara städer och samhällen samt ekosystem och biologisk mångfald är relevanta.

Friluftslivsarbetet i Nässjö kommun har utgått från Lövhults naturreservat och friluftsområde, men friluftsliv är mycket mer än bara Lövhult. Friluftsliv fick under pandemin en helt annan innebörd och medborgarna rörde sig mer frekvent i naturen vilket påverkar behovet av skötsel, drift och underhåll. Friluftslivets arena är naturen, den är inte begränsad av grindar, öppettider eller bokningssystem. Förväntningarna på tillgänglighet, skötsel och information är dock lika stor som på den traditionella anläggningen. För att möta detta krävs gemensam kraft där kommunen tillsammans skapar förutsättningar för ett attraktivt friluftsliv. Med ett gemensamt förhållningssätt som presenteras i denna plan skapar vi förutsättningar för att medborgare och turister kan vistas i naturen samtidigt som naturens värde bibehålls och att den tillgängliga naturen får fortsätta vara natur.

Friluftsplänen beskriver vilket friluftsliv som finns inom Nässjö kommun samt hur kommunen ska arbeta med friluftsliv. Planen är framtagen i en kommunövergripande arbetsgrupp med representanter från kultur- och fritidsförvaltningen, tekniska serviceförvaltningen, samhällsplaneringskontoret och kommunledningskontoret.

Syfte

Det övergripande syftet med friluftsplänen är att förstärka Nässjö kommuns kunskap om natur och friluftsliv samt att lyfta fram friluftslivets betydelse i kommunen. Ett brett utbud inom friluftsliv skapar en attraktivitet till kommunen och är en viktig del för att skapa en levande och attraktiv plats att leva och bo på. Friluftslivsplänen ska fungera som ett rådgivande underlag som ska användas i arbetet med att utveckla Nässjö kommun.

Genom att konkretisera omfattningen av friluftslivsmöjligheterna möjliggörs en översikt över nödvändiga resurser som kan avsättas för åtgärder som stärker målsättningarna i denna plan. Syftet med att visualisera och beskriva områden med potential för friluftsliv är att skapa ett underlag för framtida beslut om utveckling av dessa områden och friluftsverksamheten i Nässjö kommun.

¹ SFS 2010:2008 är förordningen om statsbidrag till friluftslivsorganisationer

Användningsområde och status

Grunden för att ta fram en friluftslivsplan är att man vill ge naturen en mer betydande roll som en plats eller arena för aktiviteter, för att fler människor ska få möjlighet att ta del av naturen och delta i utomhusaktiviteter. Det handlar om att stärka befintligt utbud och skapa bättre förutsättningar för att människor ska kunna vistas i naturen på ett hållbart sätt.

Friluftsliv skapar en attraktivitet till kommunen och är en viktig del för att skapa en plats som man vill leva och bo på. Planen tjänar som ett aktuellt kunskapsunderlag för planering på olika nivåer, säkerställer att friluftslivets intressen beaktas och främjas samt fungerar som informationsmaterial för både lokalbefolkningen och turister.

I kommunens arbete kan friluftslivsplanen vara ett stöd:

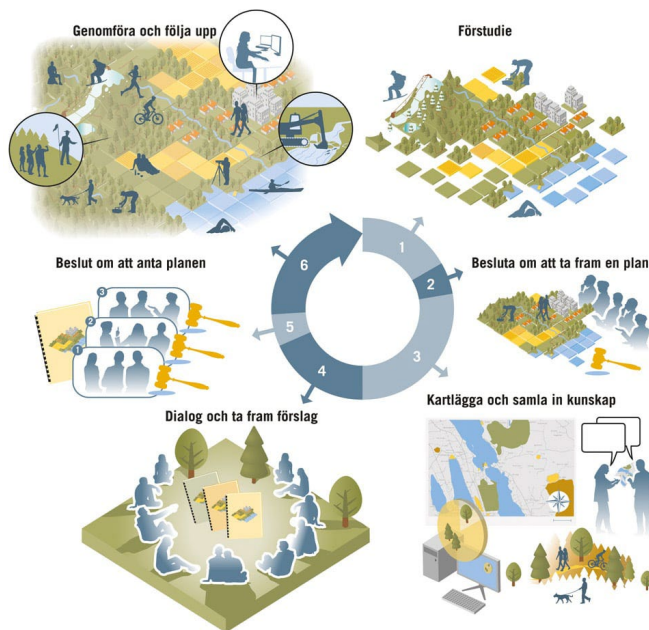
- För att stärka barn och vuxnas levnadsvillkor genom att främja tillgången till olika typer av friluftsliv
- Under framtagning av fördjupade översiktsplaner där friluftslivsplanen ska vara ett underlag för att ta hänsyn till friluftslivet
- I arbetet med destinationsutvecklingen av Nässjö kommun
- För planering och skötsel av den tätortsnära naturen
- Vid detaljplanering av både bostadsmark och industrimark
- För att synliggöra och tillgängliggöra en nulägesbild av friluftslivet i Nässjö kommun
- För att synliggöra befintliga värden för ytor som kan användas till friluftssändamål
- Och underlag att förhålla sig till för politiskt beslutsfattande och resursfördelning

Metod

Denna friluftslivsplan har tagits fram enligt Naturvårdverkets vägledningar i friluftslivsplanering och kartläggning av områden för friluftslivet. Planarbetet har innefattat insamling av information om kommunens friluftsutbud, kartläggning av ytor lämpad till friluftsliv i de största boendeorter, och utvärdering utifrån befintligt utbud och infrastruktur. Resultatet inkluderar kartmaterial och värdebeskrivningar som kan användas både inom den kommunala verksamheten och av externa aktörer. Kartmaterialet är dokumenterat i ett digitalt format i kommunens GIS-karta² och används också som underlag för kartmaterial i Naturkartan³.

² GIS betyder geografiska informationssystem, ett IT-system som kan läsa kartor och tolka geografiska data.

³ Naturkartan är en digital friluftsguide för webb och mobil.



Figur 1 Bildkälla: Naturvårdsverket 2024

En projektarbetsgrupp av tjänstepersoner har sammanställt underlag till planen och deltagit i kartläggningen av områden viktiga för friluftsliv utifrån sina egna ansvarsområde. Medborgardialogen ”Var finns din gröna plats?” har bidragit till bedömningen av friluftsområden som beskrivs i denna plan. Syftet är att kartmaterialet, tillsammans med värderingsmetoden, ska utgöra startpunkten och en mall för fortsatt kartläggning av områden för friluftslivet i Nässjö kommun.

För att friluftslivsplanen ska vara ett levande dokument behöver uppföljning och utvärdering ske

regelbundet. Uppföljningen syftar till att säkerställa planens mål och identifiera behov av förändringar i planen för att möta nya förutsättningar och behov inom kommunen. Ansvarig för att uppföljning sker regelbundet är Kultur- och fritidsförvaltningen.

Begreppsdefinition

Områdestyper

Områdestyper och medföljande beskrivningar är framtagna av Naturvårdsverket 2019 för att klassificera vanliga naturområden både i land och vatten, dessa presenteras i Naturvårdsverkets vägledning ”Kartlägga områden för friluftsliv” publicerad 2024.

De områdestyper som ligger till grund för klassificeringen av de kartlagda områden i Nässjö kommun är:

Bostadsnära park och natur (BN)

Parker och naturområden för lek och rekreation inom gångavstånd från bostad, skola, förskola och äldreboende samt arbetsplatser.

Tätortsnära natur (TN)

Allmänt tillgängliga naturområden nära bebyggelse, inom högst 3 km från bebyggelse, med stigar och eventuellt grill- eller utsiktsplatser.

Tätortsnära friluftsområden (TF)

Naturområden iordningställda för friluftsliv med markerade stigar, skyltning, vindskydd, grillplatser och friluftsgårdar, ofta välbesökta.

Grönstråk och grönkorridorer (GK)

Rörelsestråk för människor, exempelvis gång- och cykelvägar, som förbinder olika naturområden.

Större naturområden med anläggningar för friluftsliv (SA)

Stora naturområden med anläggningar som markerade stigar, vindskydd, toaletter och tältplatser, exempelvis nationalparker och naturreservat.

Större naturområden utan anläggningar för friluftsliv (SS)

Stora naturområden med låg grad av påverkan av människan, präglade av tystnad, vildmark och enslighet.

Längre sammanhängande leder (LL)

Leder för vandring, skidåkning, cykling, paddling och ridning som går genom landskapet från en plats till en annan.

Områden anlagda för särskilda aktiviteter (SB)

Avgränsade områden anpassade för specifika aktiviteter, exempelvis golfbanor eller skidanläggningar.

Värderingskriterier

Värderingskriterier har applicerats på alla kartlagda områden i Nässjö kommun. Detaljerade beskrivningar av dessa värderingskriterier kan hittas hos Naturvårdsverket vägledning ”Kartläggna områden för friluftsliv” publicerad 2024.

Värderingen av områden som presenteras i denna plan utgår ifrån följande kriterier:

- Besöksfrekvens
- Upplevelsekvalitet
- Symbolvärde
- Funktion för friluftslivet
- Lämplighet för aktiviteter
- Anläggningar och tillgänglighet
- Värde för besöksnäringen

Varje kriterium bedöms på en tregradig skala, motsvarande poängen 1-3. Värderingen är relativ och baseras på Nässjö kommuns specifika förutsättningar, och har genomförts gemensamt av projektets arbetsgrupp. De ovan beskrivna områdestyperna varierar i sitt utbud och förutsättningar för friluftslivet, vilket innebär att vissa områden inte bedömts utifrån alla kriterier, utan endast de som är relevanta för respektive områdestyp.

Avgränsning

Denna plan fokuserar på områden som möjliggör friluftsliv i och kring Nässjö tätort, orter med en befolkning mellan 1000 och 2000 invånare, samt naturreservat och vandringsleder inom kommunens gränser. Områden i kartorna avgränsas till stor del vid fastighetsgränser kring kommunal mark. Vissa områden på privat mark har inkluderats i kartmaterialet för att täcka värdefulla friluftsområden, vilket framgår i områdets objektblad. Anläggningar såsom elljusspår har inkluderats men inte idrottsanläggningar såsom sportplan.

Även om denna plan främst fokuserar på friluftsområden inom och runt Nässjö tätort, samt de orterna med en befolkning mellan 1000 och 2000 invånare, utesluter det inte

värdet av andra områden. Det finns flera skäl till att övriga områden inte har inkluderats i planen. För det första, kartläggningen är en pågående process, och det är målsättningen att fortsätta identifiera och inkludera fler friluftsområden i framtida uppdateringar. För det andra, de inkluderade områdena har valts ut på grund av deras relevans och betydelse för befolkningen i Nässjö kommun. Med tanke på resursbegränsningar och prioriteringar har fokus riktats mot de områden som idag erbjuder tillgång och nytta för majoriteten av kommunens invånare. För det tredje, det är även viktigt att inkludera och synliggöra friluftsområden på privat mark, vilket kräver dialog och samarbete med markägare. Detta arbete tar tid och kommer att utvecklas successivt. Övriga orter och områden har närhet till natur, kommunala badplatser och samarbeten med föreningslivet som också bidrar till friluftslivet, även om de inte specifikt nämns i denna plan. Information om fler områden kan hittas i andra dokument såsom Översiktsplanen från 2023 samt framtida uppdateringar av Grönstrukturplanen och Naturvårdsplanen.

Underlag för friluftslivsplanen

Vid framtagande av friluftslivsplanen har underlag på både nationell, regional och lokal nivå tagits i beaktande då planen är en del av ett större sammanhang genom att bidra till hållbara och attraktiva livsmiljöer. Klimat- och miljöfrågor samt hälsa och välbefinnande är tätt sammanflätade. Genom att värna om miljön och klimatet främjas människans hälsa och välbefinnande på flera sätt. Ett välskött och tillgängligt friluftsliv bidrar till att minska stress och öka den fysiska aktiviteten hos befolkningen. Det skapar även förutsättningar för att ekosystem och biologisk mångfald ska kunna bibehållas och stärkas, vilket i sin tur ger renare luft, vatten och jord för alla att njuta av. Genom integrerade insatser och gemensamma strategier på både nationell och regional nivå kan vi skapa hållbara städer och samhällen som gynnar både miljön och människors hälsa.

Av FN:s 17 globala mål för hållbar utveckling har några mål ett tydligare samband med friluftslivsplanens målsättning. Mål 3 ”god hälsa och välbefinnande” och mål 11 ”hållbara städer och samhällen” har en självklar koppling till friluftslivsplanen. Genom att de globala målen är integrerade och odelbar får insatser som stärker friluftslivet effekter för fler mål. I Sverige är tillgången till naturmark stärkt av Allemansrätten och naturen har en stor betydelse för friluftslivet. Genom att kartlägga friluftslivsområden och inkludera dess värden i samhällsplaneringen stärks arbete mot mål 15 ”ekosystem och biologisk mångfald”. Målsättningen i friluftslivsplanen bidrar också till mål 4 ”god utbildning för alla”, då fortsatt arbete med friluftsförhållanden och Allemansrätten ingår i en utbildning för hållbar utveckling genom att främja god hälsa, kunskap om naturen och sin närmiljö.

Regionala underlag

Nässjö kommun samverkar i Jönköpings läns regionala åtgärdsprogram för att uppnå Agenda 2030 målen. Detta görs genom samordnade insatser utifrån regionala åtgärdsprogram, de relevanta åtgärdsprogrammen för denna plan är Grön handlingsplan 2025-2029 och Hälsans miljömål 2023-2027.

Nässjö kommun medverkar även i ett flertal regionala insatser som tydliggörs i regionala strategier och handlingsplaner. Ett flertal är relevanta för denna friluftslivsplan, bland annat Klimat- och energistrategin antagen 2019, Regionala besöksnäringstrategin för Jönköpings län 2023 - 2030 som lägger tyngd på en hållbar utveckling inom besöksnäringen, Regional skogsstrategi för Småland publicerad 2022, Strategin Tillsammans för jämlik hälsa och ett bra liv i Jönköpings län 2016-2025 och Regionalt trafikförsörjningsprogram för Jönköpings län 2021-2035.

Kommunala underlag

Kommunens egna planer och strategier såsom Naturvårdsprogrammet antagen 2004, Översiktsplanen antagen 2023, Klimat- och energistrategin antagen 2024, och Trafikstrategin antagen 2024 tas fram med hänsyn till regionala mål och strategiområden. Friluftslivsplanen har synkroniserats med dessa samt övriga kommunala plan- och strategidokument. Den gällande översiktsplanen togs fram med hjälp av omfattande medborgardialoger som lyfte viktiga aspekter och utvecklingsområden för alla orter i kommunen. Dessa har tagits i beaktande vid inventering till friluftslivsplanen och kartläggning av viktiga områden.

Nässjö kommuns samhällsplaneringskontor arbetar fortsatt med att ta fram en Grönstrukturplan som förväntas antas 2026. Som underlag till Grönstrukturplanen har en projektgrupp genomfört en medborgardialog i två etapper under namnet ”Var finns din gröna plats?” 2023 och 2024. Medborgardialogen har presenterats i en rapport vid samma namn i januari 2025 och den utgör även ett viktigt underlag för Friluftslivsplanen.

Kommunens kartenhet har varit en viktig samarbetspart i arbetet med att ta fram denna plan. Dels för att kunna visualisera kartlägningsarbetet i Nässjö kommuns eget kartverktyg, Nässjökartan, dels i att upphandla ett samarbete med Naturkartan. Kommunens egna kartor har varit ett viktigt underlag i denna kartläggning samt att delaktighet i Naturkartan är en del i det fortsatta arbetet att synliggöra och stärka friluftslivsutbudet i kommunen.

Kommunala mål

Vision 2030

Nu hjärnvägar! Med glädje och fiffighet vässar vi Smålands höjdpunkt. Nässjö 2030 – världens rum för människor och möten.

Strategiområden

Nässjö kommun pekat ut fyra strategiskt viktiga områden att fokusera på för att uppnå Vision 2030:

- Välfärd
- Näringsliv och kompetens
- Attraktivitet
- Kommunikationer

Målsättningen i denna plan har en tydlig koppling till de fyra strategiska områdena:

- Friluftslivet bidrar till en trygg och meningsfull tillvaro genom att erbjuda möjligheter till motion och rekreation, grundstenar i en bra fysisk och mental hälsa hos alla.
- Ett starkt friluftslivsutbud kan stärka besöksnäringen och skapa utvecklingsmöjligheter inom naturvård och turism. Naturen och friluftaktiviteter utgör en viktig arena för lärande och personlig utveckling för alla åldersgrupper.
- Genom att synliggöra och utveckla friluftsområden och aktiviteter blir Nässjö mer attraktiv att bo i och besöka, utifrån sitt utbud för ett aktivt och meningsfull fritid.
- Förbättrad tillgänglighet till friluftsområden med kollektivtrafik och alternativa färd sätt främjar ett aktivt friluftsliv för alla invånare.

Målsättning för friluftslivet

Målsättningen för friluftsliv i Nässjö kommun utgår från de tio nationella friluftslivsmålen. Ambitionen är att friluftslivsplanen under sin livslängd ska bidra till att de nationella målen uppfylls. Vi arbetar med samtliga mål, men har prioriterat fyra av målen som bidrar till kommunens fyra strategiska områden. Delmålen är satta för att konkretisera vilka åtgärder skulle bidra till att uppfylla de utvalda målen. De tio nationella friluftslivsmålen är:

- Mål 1 - Tillgänglig natur för alla
- Mål 2 - Starkt engagemang och samverkan för friluftslivet
- Mål 3 - Allemansrätten
- Mål 4 - Tillgång till natur för friluftsliv
- Mål 5 – Attraktiv tätortsnära natur
- Mål 6 - Hållbar regional tillväxt och landsbygdsutveckling
- Mål 7 - Skyddade områden som resurs för friluftslivet
- Mål 8 - Ett rikt friluftsliv i skolan
- Mål 9 - Friluftsliv för god folkhälsa
- Mål 10 - God kunskap om friluftslivet

Nässjö kommuns prioriterade mål

Mål 1: [Tillgänglig natur för alla](#)

Ett mål för friluftslivspolitikerna bör vara att naturen ska vara tillgänglig för alla. Detta bör innebära följande: möjligheten att vistas i och njuta av natur- och kulturlandskapet är stort och människors olika behov är tillgodosedda. Områden med god tillgänglighet finns utpekade, är kända och uppskattade och förvaltas långsiktigt. Tillgängligheten har hög prioritet inom planering, information och förvaltning av natur- och kulturlandskapet samt andra områden av betydelse för friluftslivet

- **Delmål 1:** Öka möjligheten till kollektivtrafik och alternativa färdsätt till utpekade områden.
- **Delmål 2:** Informera om tillgänglighetsanpassade friluftslivs- och naturområden

Mål 3: [Allemansrätten](#)

Ett mål för friluftslivspolitikerna bör vara att allemansrätten är grunden för friluftslivet. Målet bör innebära att allemansrätten värnas och allmänhet, markägare, föreningar och företag har god kunskap om allemansrätten.

- **Delmål 1:** Öka kunskapen om allemansrätten bland barn, unga och vuxna, oavsett socioekonomisk eller kulturell bakgrund.
- **Delmål 2:** Utveckla Lövhult som en pedagogisk arena med syfte att stärka kunskapen om allemansrätten.

Mål 5: [Attraktiv tätortsnära natur](#)

Ett mål för friluftslivspolitikerna bör vara att det finns attraktiv tätortsnära natur för friluftslivet. Målet bör innebära att befolkningen har tillgång till grönområden och ett tätortsnära landskap med böga friluftslivs-, natur- och kulturmiljövärden.

- **Delmål 1:** Säkerställa att det finns attraktiva tätortsnära naturområden inom 300 meter från bostadsområden.

Mål 6: Hållbar regional tillväxt och landsbygdsutveckling

Ett mål för friluftslivspolitikerna bör vara att bidra till en hållbar landsbygdsutveckling och regional tillväxt i alla delar av landet. Detta bör innebära att friluftsliv samt natur- och kulturturism bidrar till att stärka den lokala och regionala attraktiviteten och medverkar till en stark och hållbar utveckling och regional tillväxt. Natur- och kulturturism bör uppmärksammas och prioriteras som strategiska verksamheter inom besöksnäringen. Upplevelserna bör kännetecknas av hållbarhet, kvalitet, värdeskapande, tillgänglighet och säkerhet.

- **Delmål 1:** Kartlägga, synliggöra och paketera hela kommunens friluftslivserbjudande på ett lättillgängligt sätt för besökare.
- **Delmål 2:** Utveckla tillgängligheten till friluftsområde utanför Nässjö tätort med hjälp av kollektivtrafiken och alternativa färdmedel, samt att säkra parkeringsmöjligheter för resande besökare.

Friluftsliv i Nässjö kommun

Nässjö kommun erbjuder en rik variation av områden som ger möjlighet till friluftsliv, naturupplevelser och rekreation. Med den unika högländsnaturen är Nässjö en plats där naturen alltid är nära. Här kan man njuta av vandring, cykling, fiske och paddling i de många sjöarna och skogarna. Friluftslivet främjar både den fysiska och psykiska hälsan och bidrar till en ökad förståelse för naturen. För att ta del av naturens hälsofrämjande effekter behöver den vara tillgänglig för alla och finnas i närheten av vår boendemiljö. Nässjö kommuns arbete med friluftsliv riktar sig till alla invånare för att tillgängliggöra friluftsliv oavsett förutsättning.

Förutom Lövhults friluftsområde och naturreservat finns en mångfald av naturområden och parker för friluftsliv. Områden för friluftsliv i kommunen innefattar allt från bostadsnära och tätortsnära natur till grönstråk, spår, leder och skogsmark. Genom friluftslivsplanen ska Nässjö kommun arbeta för att bevara och utveckla områden för friluftsliv samt vägleda invånare och besökare att hitta ut till områdena.

Föreningsliv

Nässjö kommuns har ett rikt föreningsliv som spelar en viktig roll för arbetet med friluftsliv. Inom friluftslivsområdet finns det flera aktiva föreningar som erbjuder aktiviteter för friluftsliv och sköter om anläggningar. I föreningsregistret på kommunens hemsida finns verksamma föreningar inom friluftsliv.

Friluftsaktiviteter

Inom ramen för denna Friluftslivsplan vill Nässjö kommun främja ett brett utbud av friluftslivsaktiviteter med syfte att stärka folkhälsan och välbefinnande hos kommunens medborgare. Genom tillgängliga och inspirerande miljöer ska alla medborgare ha möjlighet att njuta av natur- och utomhusaktiviteter. Aktiviteter för friluftslivet är många och i detta arbete har aktiviteter kartlagts som i första hand kan utföras vid de angivna områdena i denna plan. Det ska betonas att många av aktiviteterna även kan utföras på andra platser inom kommunen.

Exempel på friluftslivsaktiviteter:

- Bad och båtliv
- Bär-, svamp- och växtplockning
- Camping
- Cykling
- Fiske
- Fågelskådning
- Grillplatser
- Jakt
- Längdskidor och rullskidor
- Löpning
- Naturstudier
- Naturutflykter
- Orientering
- Promenad och vandring
- Pulkaåkning
- Ridning i naturen
- Scouting

Det finns en mängd tillämplig information och vägledning för friluftslivsaktiviteter på kommunens hemsida.

Allemansrätten

Allemansrätten är en grundläggande förutsättning för friluftslivet i Sverige och ger alla rätt att vistas i naturen, oavsett om marken är privatägd eller offentlig. I Nässjö kommuns friluftspan betonas vikten av att bevara och sprida kunskap om allemansrätten bland barn, unga och vuxna, för att säkerställa att den fortsätter att vara en hörnsten i det svenska friluftslivet. Allemansrätten möjliggör aktiviteter som vandring, camping och bärplockning, men med rättigheterna följer också ansvar att visa hänsyn och varsamhet mot naturen, djurlivet och markägare. Allemansrätten är unik för Sverige och är avgörande för att främja friluftslivets tillgänglighet och bredd, vilket gör det möjligt för människor i alla åldrar och bakgrunder att njuta av naturens värden.

Det finns däremot sådant som inte ingår i allemansrätten, exempelvis jakt och fiske. För att få jaga i Sverige krävs ett statligt jaktkort samt licens för jaktvapen. För att få licens krävs en godkänd jägarexamen. För att fiska i många av kommunens sjöar krävs ett giltigt fiskekort. Fiske utan giltigt kort eller brott mot gällande regler beivras, och det är varje fiskares ansvar att känna till och följa de bestämmelser som gäller för respektive vatten.

Barn och ungdomar upp till 18 år får fiska kostnadsfritt, men måste ändå lösa ett fiskekort och ta del av reglerna. Detta är en viktig del i att främja friluftsliv och naturkontakt bland unga, samtidigt som det bidrar till ett hållbart fiske. Under augusti månad är kräftfiske tillåtet, men kräver ett separat kräftfiskekort.

Friluftsliv och besöksnäring

Lokala entreprenörer spelar en viktig roll i att erbjuda tjänster och produkter som gör friluftslivet mer tillgängligt och attraktivt. Detta inkluderar guidade turer, paketerade upplevelse, uthyrning av utrustning, boende på hotell, vandrarhem, stugor och campingar.

Genom att integrera dessa aspekter i besöksnäringen, kan Nässjö kommun erbjuda en rik och varierad upplevelse för alla som vill njuta av naturen och friluftslivet. Detta bidrar till att stärka den lokala ekonomin och främja en aktiv och hälsosam livsstil för både invånare och besökare.

Aktuella trender inom besöksnäringen är naturturism, som har blivit alltmer populärt och formar hur människor upplever naturen. Många söker personlig utveckling och holistisk hälsa genom naturupplevelser som vandring och skogsbad. Det finns en ökad efterfrågan på bekväma och säkra äventyr, samt en stark längtan efter att uppleva äkta, oförstörda miljöer.

Genom pågående initiativ, såsom Naturkartan, främjar Nässjö hållbar turism. Naturkartan hjälper besökare att hitta markerade leder och områden med rätt faciliteter, vilket minskar slitaget på känsliga naturområden och stödjer en hållbar utveckling. Dessutom fungerar Naturkartan som en plattform för lokala företag inom naturturism att marknadsföra sina tjänster och produkter, vilket stärker den lokala ekonomin.

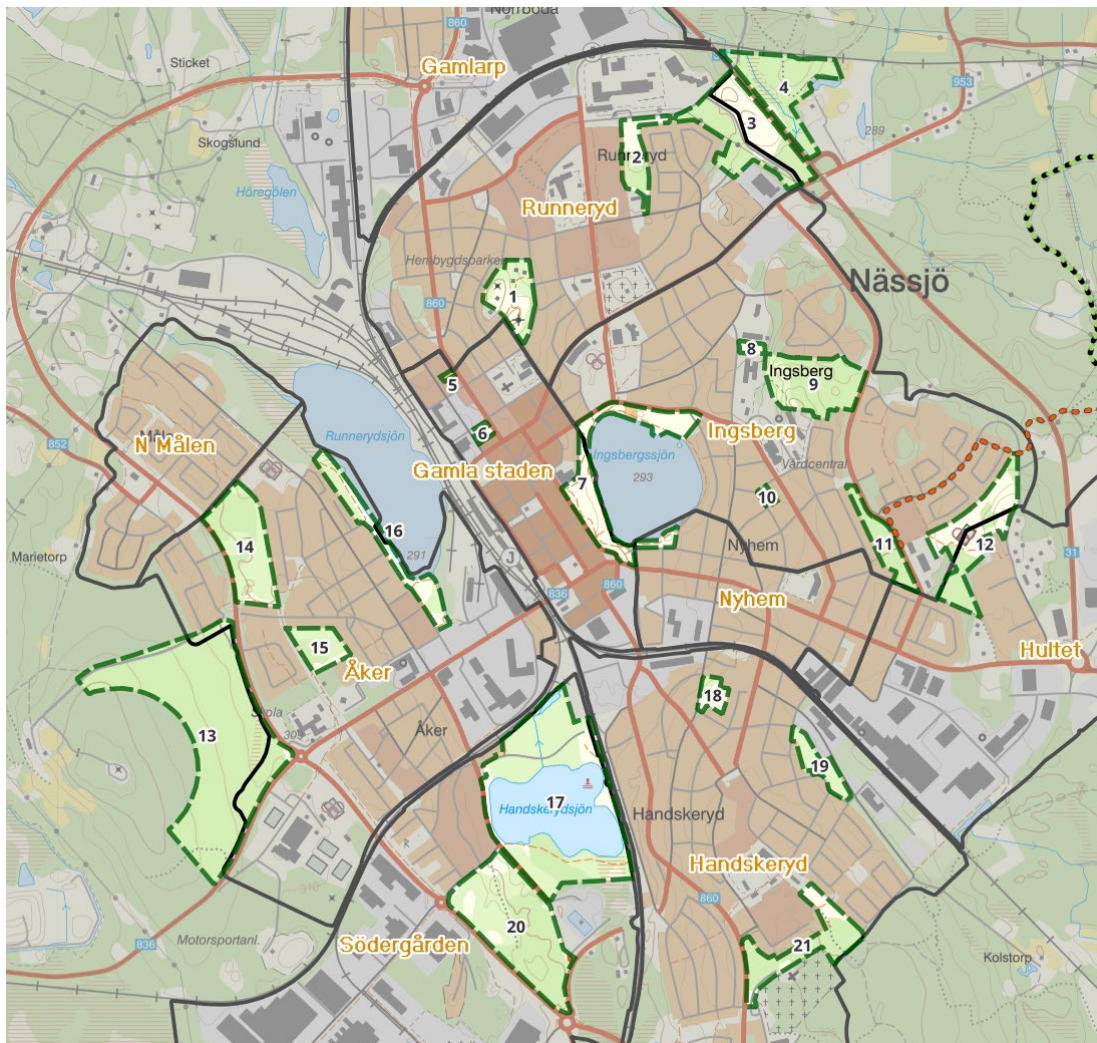
Friluftsområden

I följande kapitel redovisas områden för friluftsliv med tillhörande områdesbeskrivningar och kartor. Flera av dessa områden är redan allmänt kända inom kommunen med en utvecklad infrastruktur för friluftsliv där också föreningslivet bedriver sina verksamheter. Dessa områden är viktiga för att göra Nässjö kommun attraktiv både som boendemiljö och besöksmål.

Områden som presenteras i planen utgår från Nässjö tätort, Anneberg, Bodafors, Forserum och Malmbäck, vilket beskrivits i planens avgränsning under metodkapitlet.

Varje områdesbeskrivning presenterar vilken områdestyp det är, en värdebeskrivning, vilka verksamheter och aktiviteter som finns i området, infrastruktur, skyddsbestämmelser utifrån miljöbalken samt markägare. Utgångspunkten har varit kommunal mark men privata markägare förekommer också vid flera om kartlagda områden.

Karta Nässjö tätort



- | | |
|---------------------------------|--------------------------|
| 1. Hembygdsparken | 12. Hultetplanen |
| 2. Brinell grönområde | 13. Åkerskogen |
| 3. Älvhultets grönområde | 14. Målenskogen |
| 4. Träcentrumskogen | 15. Åkers dunge |
| 5. Panparken | 16. Runnerydsjön |
| 6. Eosparken | 17. Handskerydsjön |
| 7. Stadsparken | 18. Folkets park |
| 8. Ingsbergs pulkabacke | 19. Poppelgatan |
| 9. Ingsbergsskogen | 20. Åkraberget |
| 10. Lasarettsparken | 21. Handskeryd grönstråk |
| 11. Björnbärsvägens grönområden | |

1. Hembygdsparken

Områdestyp: BN 13/15

Värdebeskrivning

Högt beläget med utsikt över staden. Tillgängligt för både boende runt omkring parken och långväga besökare som är intresserade av det lokala kulturarvet och historien. Området är viktigt för kommunens besöksnäring.

Området är lätt att nå med kollektivtrafik och har gång- och cykelvägar både till och genom området. Vattentornet, som ligger i parken, är en av Nässjös höjdbyggnader och är därmed en viktig del för stadens karaktär. Platsen har ett stort värde i att bevara och visa det lokala kultur- och industriarvet och fungerar som en samlingsplats för invånarna vid firande av Nationaldagen och Valborg.

Verksamheter och användning (aktiviteter)

Hembygdsföreningen driver parken och arrangerar aktiviteter. Grönytorna används för lek, rekreation och pulkaåkning.

Infrastruktur och anläggningar

Lekplats, grönytor, parkbänkar, gång och cykelvägar. Busshållplats finns inom 300–350 m.

Miljöbalkens skyddsbestämmelser

-

Markägare

Nässjö kommun

2. Brinell grönområde

Områdestyp: TN 5/12

Värdebeskrivning

Tätortsnära naturområde med skogspartier och öppna gräsytor. Tillgängligt för boende runt om området. Området är väl lämpat för spontan lek och organiserade aktiviteter. Det är lättillgängligt via gång- och cykelvägar, och kollektivtrafiken har en hållplats i anslutning till området.

Verksamheter och användning (aktiviteter)

Området används för transport mellan bostadsområden, spontan lek och förskola finns i anslutning till området.

Infrastruktur och anläggningar

Promenad, cykling, lek. Busshållplats finns inom 300 m.

Miljöbalkens skyddsbestämmelser

-

Markägare

Nässjö kommun

3. Älvshultets grönområde

Områdestyp: TN 4/12

Värdebeskrivning

Tätortsnära naturområde med skogspartier och öppna gräsytor. Passar bra för spontan lek och ordnad aktivitet. Området är lätt att nå via gång och cykelväg. Kollektivtrafiken har hållplats i anslutning till området.

Verksamheter och användning (aktiviteter)

Transport mellan bostadsområden. Promenad, cykling, lek.

Infrastruktur och anläggningar

Promenad, cykling, lek. Busshållplats finns inom 300 m.

Miljöbalkens skyddsbestämmelser

-

Markägare

Nässjö kommun

4. Träcentrum skogen

Områdestyp: TN 4/12

Värdebeskrivning

Tätortsnära natur. Området består till stora delar av skog med stigar. Vattendrag finns i området. Träsländarundan går norr om området. Parkering vid Träcentrum dit även kollektivtrafiken går.

Verksamheter och användning (aktiviteter)

Skolor nyttjar området för undervisning. Löpning, promenad, cykel och rekreation.

Infrastruktur och anläggningar

Träsländarundan, bestående av grusväg och asfalt går igenom norra delen av området. Busshållplats inom 500 m. Parkering vid Träcentrum.

Miljöbalkens skyddsbestämmelser

-

Markägare

Nässjö kommun

5. Panparken

Områdestyp: BN 6/15

Värdebeskrivning

Bostadsnära natur i anslutning till kvarteret Pan, byggt 1917. Område för lek och rekreation.

Verksamheter och användning (aktiviteter)

Används av boende i området för lek och rekreation.

Infrastruktur och anläggningar

Parkbänkar. Busshållplats inom 200 m.

Miljöbalkens skyddsbestämmelser

-

Markägare

Nässjö kommun

6. Eosparken

Områdestyp: BN 7/15

Värdebeskrivning

Bostadsnära natur. Naturområde för rekreation. Området har gång- och cykelvägar både till och genom området. Träd ger skugga under sommartid.

Verksamheter och användning (aktiviteter)

Parken används för rekreation och vila, promenad och cykling.

Infrastruktur och anläggningar

Parkbänkar, finns gång- och cykelväg genom parken. Busshållplats inom 300 m.

Miljöbalkens skyddsbestämmelser

-

Markägare

Nässjö kommun

7. Stadsparken

Områdestyp: BN 14/15

Värdebeskrivning

Stadsparken är en attraktiv och tillgänglig plats för både boende i närområdet och långväga besökare. Den erbjuder en lekplats för yngre barn, ett vackert promenadstråk runt Ingsbergssjön med X-rundan tipspromenad, och är en populär mötesplats. Parken är lätt att nå med kollektivtrafik och har gång- och cykelvägar både till och genom området.

Besökare kan njuta av bangolf, bollplan, underhållning från scen, stora gräsytor, sortimentsträdgård, blomsterplanteringar, dammar och skulpturer. Carl Petersons plats vid Kulturhuset Pigalle och bryggan vid Ingsbergssjön är också populära platser att besöka för rekreation. Stadsparken har ett stort värde för kommunens besöksnäring och fungerar som en samlingsplats för invånarna.

Verksamheter och användning (aktiviteter)

Parken erbjuder en mängd olika aktiviteter för både boende och besökare. Fiske, X-rundan, och hälsofrämjande grupper som promenerar runt sjön är vanliga inslag. Grönytorna används för lek, promenad och rekreation. Studieförbunden och kommunen anordnar aktiviteter och framträdanden, inklusive Jubeljoggen och Kärleksparaden.

Infrastruktur och anläggningar

Lekpark, grönytor, parkbänkar, gång- och cykelvägar. Anläggning för bangolf, sortimentsträdgård, scen, glasskiosk, skulpturer och brygga. Parkens centrala placering gör den tillgänglig för många, oavsett transportmedel. Busshållplats finns inom 300 meter.

Miljöbalkens skyddsbestämmelser

-

Markägare

Nässjö kommun

8. Ingsbergs pulkabacke

Områdestyp: TN 7/12

Värdebeskrivning

Tätortsnära natur. Området ligger omgärdat av bostäder. Förskola finns intill området. Kollektivtrafik. Gång- och cykelbana.

Verksamheter och användning (aktiviteter)

Området används för rekreation och promenader. Pulkaåkning och lek.

Infrastruktur och anläggningar

Gång- och cykelbana. Pulkabacke. Busshållplats finns inom 300 m.

Miljöbalkens skyddsbestämmelser

-

Markägare

Nässjö kommun

9. Ingsbergsskogen

Områdestyp: TN 7/12

Värdebeskrivning

Tätortsnära natur. Området ligger omgärdat av bostäder och i anslutning till vårdcentral. Förskola och äldreboende finns intill området.

Verksamheter och användning (aktiviteter)

Området används för promenad, rekreation och lek.

Infrastruktur och anläggningar

Gång- och cykelbana. Busshållplats finns inom 300 m

Miljöbalkens skyddsbestämmelser

-

Markägare

Nässjö kommun

10. Lasarettsparken

Områdestyp: BN 5/15

Värdebeskrivning

Bostadsnära naturområde med lekpark för barn 1–5 år. Träd för skugga och gräsytor för spontanlek. Ligger väl skyddad från trafik.

Verksamheter och användning (aktiviteter)

Lek i anlagd lekpark och rekreation.

Infrastruktur och anläggningar

Välutrustad lekpark, parkbänkar. Busshållplats finns inom 200 m.

Miljöbalkens skyddsbestämmelser

-

Markägare

Nässjö kommun

11. Björnbärsvägens grönområde

Områdestyp: TN 5/12

Värdebeskrivning

Tätortsnära natur. Ett skogsområde som består i huvudsak av tallskog. Kollektivtrafik. Cykel och gångbanor. Tillgänglig för boenden i området.

Verksamheter och användning (aktiviteter)

Infrastruktur och anläggningar

Promenad, cykel, bärplockning. Busshållplats finns inom 200 m.

Miljöbalkens skyddsbestämmelser

-

Markägare

Nässjö kommun

12. Hultetplanen

Områdestyp: BN 8/15

Värdebeskrivning

Bostadsnära park och grönområde med klippta gräsytor och skogsparti. I området finns fotbollsplan. Vintertid anläggs det skidspår i området. Det kuperade landskapet är lämpligt för pulkaåkning och skidåkning. Lekpark för barn 1–5 år finns också här. Området nås enkelt med kollektivtrafik. Cykel- och gångvägar ansluter från alla väderstreck. Muggboleden ansluter till området i norr.

Verksamheter och användning (aktiviteter)

Nässjö Fotbollsförening och Friluftsförbundet har aktivitet i området.

Infrastruktur och anläggningar

Fotbollsplan, lekpark, pulkabacke, skidspår, rekreation, cykel och gångbana. Busshållplats finns inom 300 m.

Miljöbalkens skyddsbestämmelser

-

Markägare

Nässjö kommun

13. Åkerskogen

Områdestyp: TN 7/12

Värdebeskrivning

Tätortsnära natur med promenadstigar. Området består av skog.

Verksamheter och användning (aktiviteter)

Området används för rekreation och promenad.

Infrastruktur och anläggningar

Parkeringsmöjlighet vid Åkerskolan. Busshållplats finns inom 300 m.

Miljöbalkens skyddsbestämmelser

-

Markägare

Nässjö kommun

14. Målenskogen

Områdestyp: TN 7/12

Värdebeskrivning

Tätortsnära natur tillgänglig för boenden i området.

Verksamheter och användning (aktiviteter)

Området används för rekreation och promenad.

Infrastruktur och anläggningar

Busshållplats finns inom 400 m.

Miljöbalkens skyddsbestämmelser

-

Markägare

Nässjö kommun

15. Åkers dunge

Områdestyp: TN 6/12

Värdebeskrivning

Tätortsnära natur tillgänglig för boenden i området. Cykel och gångväg tangerar området. Förskola inklusive uteförskolan Stock och sten nyttjar skogen.

Verksamheter och användning (aktiviteter)

Förskola nyttjar skogen för lek.

Infrastruktur och anläggningar

Busshållplats finns inom 300 m.

Miljöbalkens skyddsbestämmelser

-

Markägare

Nässjö kommun

16. Runnerydssjön

Områdestyp: BN 9/15

Värdebeskrivning

Detta bostadsnära grönområde vid Runnerydssjöns strand erbjuder en naturskön miljö med ett vattendrag och en gångväg som löper längs med. Området är lättillgängligt för de boende i närheten och fungerar även som en passage för boende i exempelvis Målen. Dessutom finns det goda förbindelser via kollektivtrafik.

Verksamheter och användning (aktiviteter)

I norra delen av sjön finns naturramp för båt. Fiske från land.

Infrastruktur och anläggningar

Gång och cykelväg. Naturramp. Busshållplats finns inom 200 m.

Miljöbalkens skyddsbestämmelser

-

Markägare

Nässjö kommun

17. Handskerydssjön

Områdestyp: BN 13/15

Värdebeskrivning

Bostadsnära park- och grönområde som erbjuder omfattande möjligheter till olika aktiviteter. Området inkluderar stadens kommunala badplats, Adela udde, som är utrustad med grillplats, parkering och toalett. Det finns även promenadstråk runt sjön och möjligheter till fiske från bryggor. Området är lättillgängligt via kollektivtrafik, cykel och gångbanor. Boende i Åkershäll och den nedre delen av Handskeryd har god tillgänglighet till området, men även övriga invånare i staden nyttjar området och badplatsen. Stadens badplats och fiskemöjligheter är värdefulla för besöksnäringen.

Verksamheter och användning (aktiviteter)

Området används av Föreningen Höglandets Triathlon för träning och aktiviteter. Andra populära aktiviteter inkluderar bad, simning, fiske, promenader, grillning och rekreation.

Infrastruktur och anläggningar

Kommunal badplats med brygga, grillplats, parkering, toalett, bryggor för fiske. Busshållplats finns inom 200 m.

Miljöbalkens skyddsbestämmelser

-

Markägare

Nässjö kommun

18. Folkets park

Områdestyp: BN 6/15

Värdebeskrivning

Bostadsnära park- och naturområde, tidigare känt som Folkets park, har nu blivit en passage med gång- och cykelbanor samt en lekpark för barn i åldrarna 1-5 år. Området är kuperat och erbjuder en naturskön miljö för både rekreation och dagliga aktiviteter.

Verksamheter och användning (aktiviteter)

Området används för lek, promenader och cykling.

Infrastruktur och anläggningar

Lekpark, gång- och cykelbanor. Busshållplats finns inom 200 m.

Miljöbalkens skyddsbestämmelser

-

Markägare

Nässjö kommun

19. Poppelgatan

Områdestyp: TN 4/12

Värdebeskrivning

Detta tätortsnära naturområde är tillgängligt för boende väster om området.

Verksamheter och användning (aktiviteter)

Området används för olika aktiviteter som promenader och naturupplevelser.

Infrastruktur och anläggningar

Busshållplats finns inom 200 m.

Miljöbalkens skyddsbestämmelser

-

Markägare

Nässjö kommun

20. Åkraberget

Områdestyp: TN 6/12

Värdebeskrivning

Detta tätortsnära naturområde är kuperat och erbjuder en vacker utsikt över Handskerydssjön. Området inkluderar en pulkabacke för vinteraktiviteter och ligger i anslutning till Handskerydssjön. Boende i Åkershäll har nära till området, och det finns cykel- och gångvägar runt området samt parkeringsmöjligheter.

Verksamheter och användning (aktiviteter)

Området används för pulkaåkning och promenader.

Infrastruktur och anläggningar

Pulkabacke. Busshållplats finns inom 200 m.

Miljöbalkens skyddsbestämmelser

-

Markägare

Nässjö kommun

21. Handskeryd grönstråk

Områdestyp: GK 3/3

Värdebeskrivning

Grönstråk och grönkorridorer. Här passerar man gående eller på cykel.

Verksamheter och användning (aktiviteter)

Infrastruktur och anläggningar

Busshållplats finns inom 200 m.

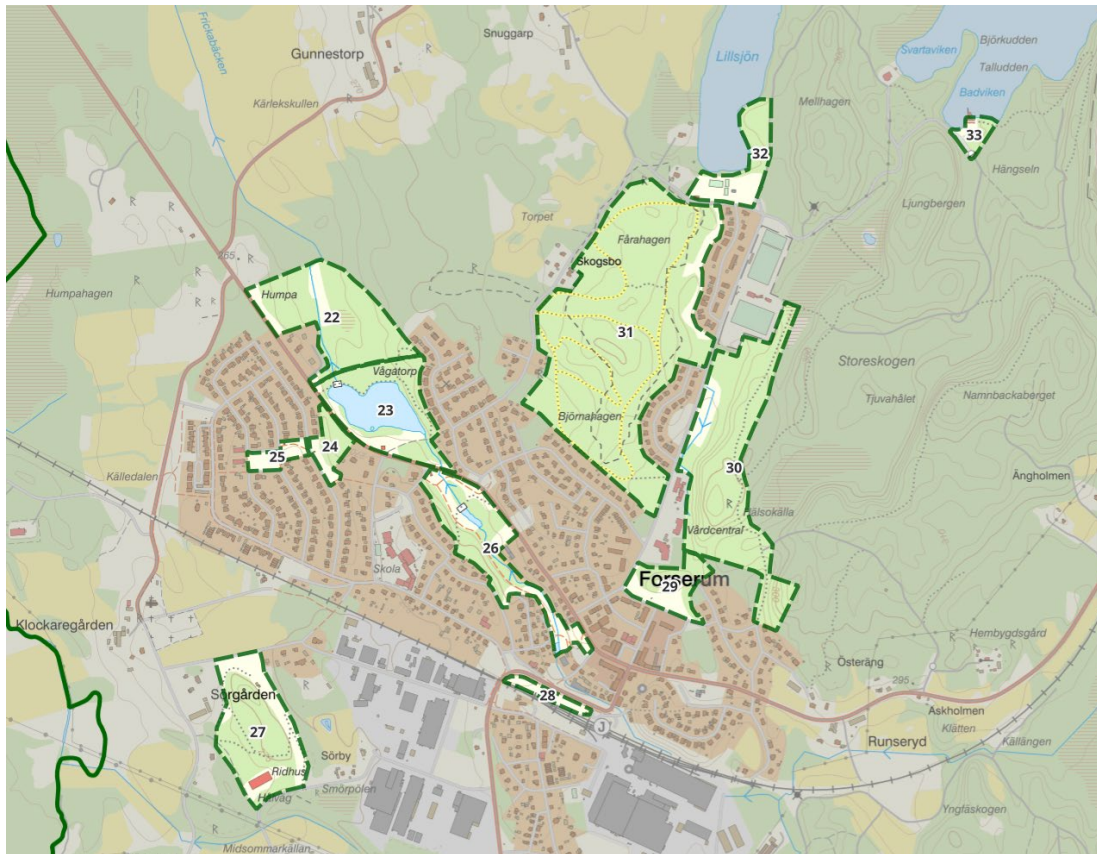
Miljöbalkens skyddsbestämmelser

-

Markägare

Nässjö kommun

Karta Forserum tätort



22. Humpaskogen
23. Förssjön
24. Myrberget
25. Myrbergsparken
26. Frickadalen
27. Tjyvakullen
28. Järnvägsparken
29. Vattentornsparken
30. Hälsokällan
31. Elljusspåret
32. Lillsjön
33. Storsjöns badplats

22. Humpaskogen

Områdestyp: TN 6/12

Värdebeskrivning

Frickabäcken rinner genom Forserums centrala delar mot nordväst genom områden med lövträd och gräsytor. Området har ett rikt fågelliv och ett antal rödlistade arter finns här. Öring finns i bäcken.

Verksamheter och användning (aktiviteter)

Inga specifika aktiviteter angivna.

Infrastruktur och anläggningar

Busshållplats finns inom 200 m.

Miljöbalkens skyddsbestämmelser

Området omfattas till viss del av strandskydd.

Markägare

Nässjö kommun

23. Forssjön

Områdestyp: BN 7/15

Värdebeskrivning

Forssjön är en damm belägen intill Jönköpingsvägen. Dammen är en del av Frickadalen som sträcker sig genom stora delar av Forserum. Området är lövträdsrikt och utgör en värdekärna med särskilt höga naturvärden. Vid Forssjön finns en bro som är klassad som möjlig fornlämning, och området runtom är högkänsligt ur ett kulturmiljöperspektiv. Forssjöns norra strand har tallar som ingår i Länsstyrelsens inventering av skyddsvärda träd.

Verksamheter och användning (aktiviteter)

Sportfiskarna och fiskeklubben anordnar aktiviteter här. Området används för fiske, rekreation och promenad.

Infrastruktur och anläggningar

Gångstråk längs den norra sidan Forssjön, grillplats med bänkar, parkbänk. Busshållplats finns i området.

Miljöbalkens skyddsbestämmelser

Området omfattas till viss del av strandskydd.

Markägare

Nässjö kommun

24. Myrberget

Områdestyp: BN 6/15

Värdebeskrivning

Kuperat området som består av både park och naturområde. Området används för lek, pulkaåkning, beachvolleyboll, fysisk aktivitet och rekreation. Gång- och cykelvägar passerar genom området och knyter ihop det med Frickadalen och skolområdet runt

Rosenholmsskolan. Gång- och cykelvägen fortsätter vidare genom Liljevägen och bort mot Forserums Södra och Norra förskolor.

Verksamheter och användning (aktiviteter)

Området används av skolan och fritids för undervisning och lek. Boende runt området möts här för rekreation, spontanlek och idrott samt pulkaåkning.

Infrastruktur och anläggningar

Pulkabacke, beachvolleybollplan. Busshållplats finns inom 200 m.

Miljöbalkens skyddsbestämmelser

-

Markägare

Nässjö kommun

25. Myrbergsparken

Områdestyp: BN 7/15

Värdebeskrivning

Området ligger mitt i bostadsområdet Prästgårdsgärdet i Forserums västra del. Gång- och cykelväg går genom området och knyter ihop samhällets västra delar med Frickadalen och centrum. Förskolan ligger i anslutning till området.

Verksamheter och användning (aktiviteter)

Gräsplan används för fysisk aktivitet och lek. Grönytorna används för lek och cykling. Lekpark för yngre barn.

Infrastruktur och anläggningar

Gräsplan med fotbollsmål, lekpark, gång- och cykelväg. Busshållplats finns inom 400 m.

Miljöbalkens skyddsbestämmelser

-

Markägare

Nässjö kommun

26. Frickadalen

Områdestyp: BN 9/15

Värdebeskrivning

Frickadalen är en dalgång där Frickabäcken rinner och utgör tillsammans med Forssjö och Humpaskogen det största sammanhängande grönstråket i Forserum. Området är en viktig spridningskorridor för djur- och växtarter. Bäckens har ett stort värde för fågellivet och ett antal rödlistade fågelarter har påträffats. Det finns också öring i bäcken.

Områdets centrala placering gör det till ett viktigt kommunikationsstråk för fotgängare och cyklister. Frickadalens ravinliknande dalgång erbjuder en spännande miljö, särskilt för barn och ungdomar. Forserums bruksdammar och bron vid Forssjön är värdefulla kulturmiljöer som ska bevaras.

Verksamheter och användning (aktiviteter)

Skolan använder området för undervisning. Kommunikationsstråk för fotgängare och cyklister mellan olika delar av samhället. Rekreativ område.

Infrastruktur och anläggningar

Cykel- och gångväg med belysning, parkbänk. Busshållplats finns inom 400 m.

Miljöbalkens skyddsbestämmelser

Området omfattas till viss del av strandskydd.

Markägare

Nässjö kommun

27. Tjyvakullen

Områdestyp: TF 9/21

Värdebeskrivning

Tätortsnära grönområde beläget i samhällets sydliga delar. Landskapet är kuperat med gles tallskog. I anslutning till området finns ett ridhus, ridbana och Brukshundsklubbens anläggning.

Verksamheter och användning (aktiviteter)

Området används av skolans fritidsverksamhet. Forserums ryttersällskap rider i området och Brukshundsklubbens hundar med förare promenerar i området. Barnfamiljer grillar och leker här.

Infrastruktur och anläggningar

I anslutning till området finns ridhus, ridbana, Brukshundsklubbens klubbhus med intilliggande anläggningar, grillplats och vindskydd. Parkeringsmöjlighet vid Brukshundsklubbens stuga.

Miljöbalkens skyddsbestämmelser

-

Markägare

Nässjö kommun

28. Järnvägsparken

Områdestyp: GK 2/3

Värdebeskrivning

Ett tätortsnära parkområde med äldre träd och gräsytor. Området är en fin och inbjudande yta för förbipasserande med tåg, bil, cykel eller till fots. Det är en del av Forserums centrumområde.

Verksamheter och användning (aktiviteter)

Promenad och cykling.

Infrastruktur och anläggningar

Utmed Kyrkogatan finns en fin gång- och cykelväg. Busshållplats finns inom området.

Miljöbalkens skyddsbestämmelser

-

Markägare

Nässjö kommun

29. Vattentornsparken

Områdestyp: BN 6/15

Värdebeskrivning

Ett tätortsnära grönområde intill vattentornet strax norr om Forserums centrum. Området är dels parkområde, dels kuperat grönområde med gles tallskog. Vattentornet är ett landmärke och syns tydligt i stråket mellan stationsområdet, Centrumplan och Vattentornsparken. Det är en central mötesplats för invånare och besökare.

Verksamheter och användning (aktiviteter)

Samhällsföreningen sköter näridrottsplats, grillplats, pumptrack, flowtrail och anläggning för rörelseträning. Här finns även lekpark för yngre barn. Vintertid spolats is på näridrottsplatsen och här finns även belyst pulkabacke. Dessa nyttjas frekvent av invånare, fritids, förskolor och besökare.

Infrastruktur och anläggningar

Väster om parken finns en gång- och cykelväg som går mellan parken och idrottsplatsen. I området finns näridrottsplats, grillplats med bänkar, pumptrackbana för cykel och kickbike, flowtrail för cykel, lekpark för yngre barn, picknickbord, pulkabacke. Busshållplats finns inom 400 m.

Miljöbalkens skyddsbestämmelser

-

Markägare

Nässjö kommun

30. Hälsokällan

Områdestyp: TN 6/12

Värdebeskrivning

Ett stort kuperat friluftsområde som består av myrskog med tall. Området har flera etablerade stigar och rundslingsor. Entréer finns från Villagatan och Trädgårdsgatan i söder, Trollevi i väster och norrifrån via Storsjöns badplats.

Verksamheter och användning (aktiviteter)

Området är kuperat och stigar går delvis uppe på en ås för att sedan fortsätta i lägre terräng. Aktiviteter som vandring och cykling är populära här.

Infrastruktur och anläggningar

Etablerade stigar delvis med spång, rundslingsor, utsiktsplats med picknickbord.

Miljöbalkens skyddsbestämmelser

-

Markägare

Nässjö kommun

31. Elljusspåret

Områdestyp: TN 4/12

Värdebeskrivning

Tätortsnära kuperat friluftsområde med gran- och tallskog. Området nyttjas för ett stort antal aktiviteter året om då motionsspåret är belyst. Området har entréer från norr i anslutning till FSOK:s klubbstuga och från bostadsområden i syd och väst om området. Området fungerar som ett grönstråk som förbinder Forserums centrala delar med Lillsjön och entrén till rekreationsområdet Mellhagen vid Lillsjön. Området är viktigt för föreningsverksamheten i Forserum och platser som nyttjas för motion som stärker folkhälsan.

Verksamheter och användning (aktiviteter)

Här finns samhällets elljusspår. Området nyttjas i skolans idrottsundervisning. Forserums skid- och orienteringsklubb sköter och nyttjar anläggningen. Även Forserums idrottsförening (FIF) använder området för konditionsträning. Anläggningarna används av en bred allmänhet för promenader med eller utan hund, stavgång, jogging samt skidåkning vintertid.

Infrastruktur och anläggningar

Stigar och belysta motionsspår, skidspår och FSOK:s klubbstuga Lillsjöstugan.

Miljöbalkens skyddsbestämmelser

-

Markägare

Privat och Nässjö kommun

32. Lillsjön

Områdestyp: TF 11/21

Värdebeskrivning

Lillsjön norr om Forserum ingår i Forserumsortens fiskevårdsområde. Sjön är populär för bland annat fiske och bad från klipporna öster om sjön. Skogsområdet väste om sjön är ett populärt kuperat friluftsområde. Här finns grillplats med bänkar. Sommarcykelvägen till Storsjöns badplats går igenom området.

Tennisparken, belägen söder om Lillsjön, inrymmer en tennisbana, två paddelbanor och ett klubbhus. Lillsjöstugan som är Forserums skid- och orienteringsklubbs klubbstuga med grillplats vid sjön finns också här.

Verksamheter och användning (aktiviteter)

Två föreningar bedriver verksamhet i området. Tennis, padel, orientering, skidåkning och tipspromenad.

Infrastruktur och anläggningar

Klubbstugor, tennispark, paddelbanor, sommarcykelväg, grillplatser och sittbänkar.

Miljöbalkens skyddsbestämmelser

Strandskydd. Utpekade område för landsbygdsutveckling i strandnära lägen (LIS-område).

Markägare

Nässjö kommun

33. Storsjöns badplats

Områdestyp: TF 10/21

Värdebeskrivning

Badplats med omklädningsrum och bryggor för badgäster. Sjön ingår i Forserumsortens fiskevårdsområde. Vintertid används sjön för pimpelfiske, vinterbad och skridskoåkning. Grillplats och grillkåta används för umgänge och rekreation. Badplatsen nyttjas av invånare och besökare.

Sommartid finns en grusad sommarcykelväg till badplatsen. Parkeringsplatser finns.

Verksamheter och användning (aktiviteter)

Här finns grillhus och grillplats som sköts av ortens samhällsförening. Här finns brygga och flytbrygga samt omklädningsrum. Sommartid placeras en toalettvagn på området. Sportfiskarna anordnar lovaktiviteter för barn här höst och vinter.

Infrastruktur och anläggningar

Sommarcykelväg, grillhus, grillplats och sittbänkar, omklädningsrum, brygga och flytbrygga.

Miljöbalkens skyddsbestämmelser

Strandskydd

Markägare

Nässjö kommun

34. Timmervägens grönområde

Områdestyp: BN 5/15

Värdebeskrivning

Ett bostadsnära skogsområde, som också ligger nära äldreboende, utan anläggningar.

Verksamheter och användning (aktiviteter)

Naturupplevelse

Infrastruktur och anläggningar

Busshållplats finns inom 300 m.

Miljöbalkens skyddsbestämmelser

-

Markägare

Nässjö kommun

35. Malmbäck hembygdspark

Områdestyp: TN 7/12

Värdebeskrivning

Området utgör hembygdspark med äldre byggnader som kan besökas av allmänheten. Parken är försedd med bänkar och används för olika evenemang.

Verksamheter och användning (aktiviteter)

Hembygdsföreningen samordnar festligheter vid högtider och arrangemang.

Infrastruktur och anläggningar

Grusgångar och bänkar. Busshållplats finns inom 300 m.

Miljöbalkens skyddsbestämmelser

-

Markägare

Nässjö kommun

36. Parkstigens grönområde

Områdestyp: TN 4/12

Värdebeskrivning

Ett bostadsnära skogsområde med grillplats.

Verksamheter och användning (aktiviteter)

Rekreation och friluftsliv

Infrastruktur och anläggningar

Grillplats. Busshållplats finns inom 300–400 m.

Miljöbalkens skyddsbestämmelser

-

Markägare

Nässjö kommun

37. Norra Malmbäcks skogsområde

Områdestyp: TN 4/12

Värdebeskrivning

Ett större skogsområde norr om Malmbäck med närhet till både boende, skola och förskola.

Verksamheter och användning (aktiviteter)

Promenadstråk, naturupplevelse, skolskog.

Infrastruktur och anläggningar

Stigar och vandringsleder. Busshållplats finns inom 500 m.

Miljöbalkens skyddsbestämmelser

-

Markägare

Nässjö kommun

38. Östra Malmbäcks skogsområde

Områdestyp: TN 4/12

Värdebeskrivning

Ett område bestående av både skog och åkermark norr-östra om Malmbäck med närhet till både boende och skola. Malmbäcksån rinner genom området.

Verksamheter och användning (aktiviteter)

Naturupplevelse

Infrastruktur och anläggningar

Busshållplats finns inom 500 m.

Miljöbalkens skyddsbestämmelser

-

Markägare

Nässjö kommun

39. Torgparken

Områdestyp: BN 9/15

Värdebeskrivning

En park med stora lövträd centralt i Malmbäck med närhet till boende, butik och torg. Parken är försedd med en scen, grillplats och en stor lekplats. Boulebana finns även i anslutning till parken.

Verksamheter och användning (aktiviteter)

Samlingsplats för olika aktiviteter, lekplats för barn, grillning.

Infrastruktur och anläggningar

Lekplats, bänkar, scen, grillplats. Busshållplats finns inom 300 m.

Miljöbalkens skyddsbestämmelser

-

Markägare

Nässjö kommun

40. Malmgatans park

Områdestyp: TN 4/12

Värdebeskrivning

Ett bostadsnära skogsområde och park försedd med lekplats och en mindre gräsyta lämplig för planidrott.

Verksamheter och användning

Samlingsplats för närboende med möjlighet för naturupplevelse.

Infrastruktur och anläggningar

Lekplats, bänkar. Busshållplats finns inom 500 m.

Miljöbalkens skyddsbestämmelser

-

Markägare

Nässjö kommun

41. Önnemo elljusspår

Områdestyp: TF 8/21

Värdebeskrivning

En samlingsplats med flera plan till sport och friluftsliv som sköts av Malmbäcks idrottsförening. Ett längre elljusspår finns inom området och ansluter till klubbens idrottsplan.

Verksamheter och användning (aktiviteter)

Fotbollsplaner, bandyplan, tennisbanor samt elljusspår för promenad, löpning och skidåkning.

Infrastruktur och anläggningar

Stigar och vandringsleder, bänkar. Busshållplats finns inom 1 km.

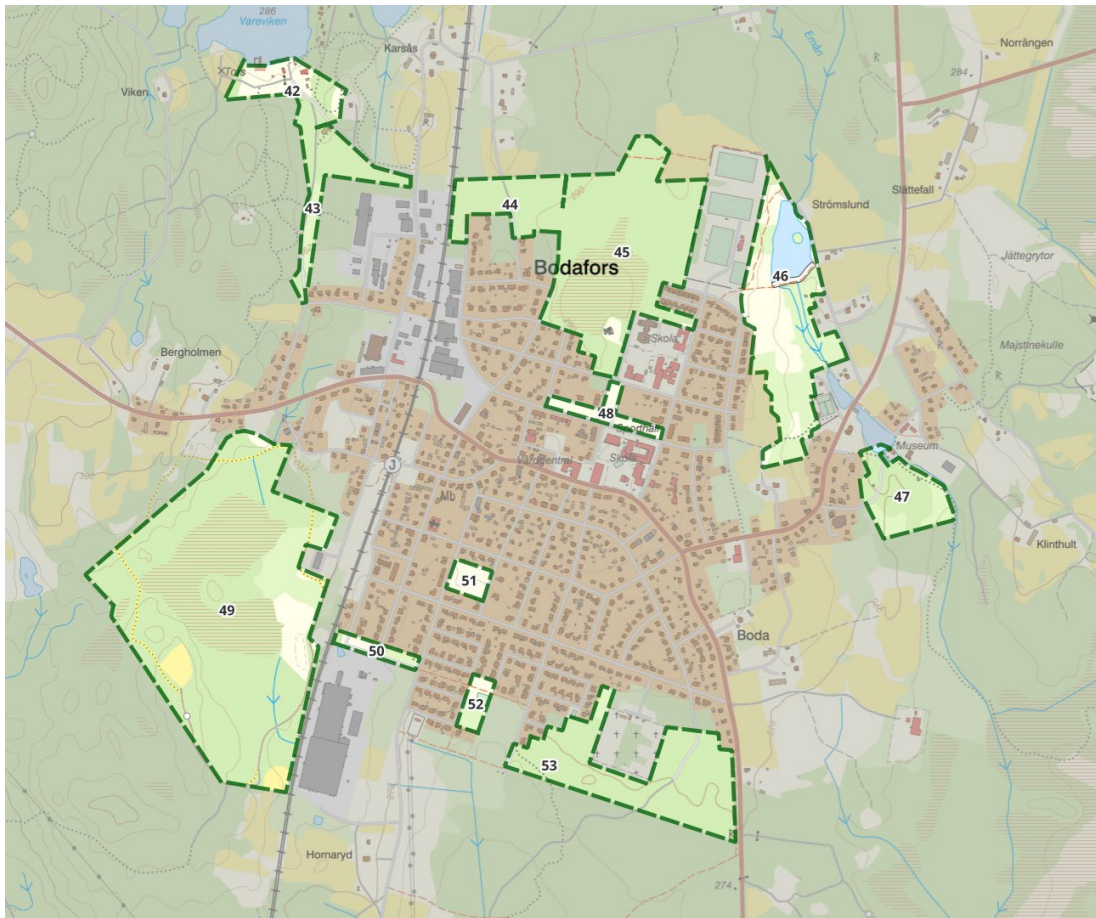
Miljöbalkens skyddsbestämmelser

-

Markägare

Nässjö kommun, privat

Karta Bodafors tätort



42. Vareviksbadet
43. Skogsområde intill Vareviksbadet
44. Skogsområde intill järnvägen
45. Bodafors norra skogen
46. Strömslundsdammen
47. Ekomuseets grönområde
48. Centrumparken
49. Hornaryds aktivitetsområde
50. Grönya vid Elof Erikssons väg
51. Erikslundsparken
52. Tallgatans grönområde
53. Kyrkogårdsskogen

42. Vareviksbadet

Områdestyp: TF 10/21

Värdebeskrivning

Vareviksbadet är en offentlig badplats i södra delen av Storesjön strax norr om Bodafors. Det är ett välutvecklat besöksmål som sköts av Grimmen fiskeklubb. Klubben har hand om skötsel vid badplatsen och driver kiosken under badsäsongen och campingen som finns i anslutning till badplatsen.

Vareviksbadet erbjuder en sandstrand med bryggor och en badflotte, vilket skapar en härlig miljö för badare. En ramp finns också tillgänglig för att underlätta för rullstolsburna personer att komma i vattnet, även om tillgänglighetsanpassning fram till rampen saknas. Vid Storesjön är fiske tillåtet med giltigt fiskekort, och det finns möjlighet att sjösätta båtar vid badet. I närheten av badplatsen ligger en större gräsplan med aktiviteter såsom gungställning, beachvolleyboll, ett utegym och en grillplats. Badet ligger även i anslutning till Bodafors elljusspår och Bodafors Hälsostig.

Verksamheter och användning (aktiviteter)

Stor sandstrand för bad och stor gräsyta för rekreation. Grimmens fiskeklubb driver camping och kiosk under sommartid. Fiske och båtiläggning.

Infrastruktur och anläggningar

Badbrygga, bad ramp och badflotte, grillplats, bänkar och bänkbord, omklädningsrum, dusch, toalett, handikappanpassad toalett, kiosk, ca. 20 parkeringsplatser, cykelparkering, båt ramp, motionsspår, lekutrustning, utegym.

Miljöbalkens skyddsbestämmelser

Strandskydd gäller för vattenområdet. LIS-område. Vattenskyddsområde Storesjön.

Markägare

Nässjö kommun

43. Skogsområde intill Vareviksvägen

Områdestyp: GK 1/3

Värdebeskrivning

Området består av blandskog och ansluter mellan Bodafors samhälle och Vareviksbadet. Intill Vareviksvägen hittar man Bodafors Orienteringsklubb lokaler och startpunkten för motionsspåret samt Bodafors Hälsostig som löper genom området i nord-sydlig riktning.

Verksamheter och användning (aktiviteter)

Promenad

Infrastruktur och anläggningar

Belyst Hälsostig, motionsspår.

Miljöbalkens skyddsbestämmelser

-

Markägare

Nässjö kommun

44. Skogsområde intill järnvägen

Områdestyp: TN 4/12

Värdebeskrivning

Ett outvecklat skogsparti i närhet av boenden som betraktas som naturmark och är välanvänd av närboende.

Verksamheter och användning (aktiviteter)

Naturupplevelse

Infrastruktur och anläggningar

n/a

Miljöbalkens skyddsbestämmelser

-

Markägare

Nässjö kommun

45. Bodafors norra skogen

Områdestyp: TN 4/12

Värdebeskrivning

Ett stort outvecklat skogsparti i närhet av boende. Den belysta Bodafors Hälsostig korsar den nordligaste delen av området.

Verksamheter och användning (aktiviteter)

Promenad, naturupplevelse

Infrastruktur och anläggningar

Bodafors Hälsostig

Miljöbalkens skyddsbestämmelser

-

Markägare

Nässjö kommun

46. Strömslundsdammen

Områdestyp: TF 10/21

Värdebeskrivning

Området ligger intill Emåvallen, idrottsplatsen i Bodafors. Här passerar Bodafors Hälsostig genom Emåns Löväng, ett kulturmiljöområde bestående av betade ängar inhägnade med traditionella Smålands gårdesgårdar. Den upplysta stigen leder besökare vidare till den kringliggande naturen, som består av skog och jordbruksmark. I områdets östra del finns Strömslundsdammen, vilket möjliggör både bad och fiske. Hälsostigen fortsätter söderut längs Emån.

Verksamheter och användning (aktiviteter)

Rekreation, idrott, promenad.

Infrastruktur och anläggningar

Belyst promenadstig, bilparkering. Busshållplats finns inom 250 m.

Miljöbalkens skyddsbestämmelser

Strandskydd gäller i östra delen av området.

Markägare

Nässjö kommun

47. Ekomuseets grönområde

Områdestyp: TF 11/21

Värdebeskrivning

Skogen i området är varierad med både löv och barrträd och ansluter till myrmark på östra sidan av Emån. Söder om Fabrikسدammen börjar en naturslinga som är utgård från Emåns ekomuseum och som följer Emån nedströms för att sedan avvika genom skogsmarken. Stigen är framtagen och skyltad med hjälp av Södra skogsägarna och privata fastighetsägare. Stigen är delvis grusad närmast Ekomuseet och växlar till naturstig och spänger över de blötaste partierna. Det finns enkla bänkar och grillplatser utmed stigen.

Verksamheter och användning (aktiviteter)

Vandring, naturupplevelse.

Infrastruktur och anläggningar

Delvis grusad stig med spänger och enkla bänkar, grillplatser. Busshållplats finns inom 350m.

Miljöbalkens skyddsbestämmelser

Strandskyddsområde

Markägare

Nässjö kommun

48. Centrumparken

Områdestyp: GK 3/3

Värdebeskrivning

Dessa tre områden tillsammans utgör en sammanhängande belyst parkmiljö centralt i Bodafors. Det erbjuder både öppna grönytor och naturlig skugga från både löv och barrträd. I västra delen av området finns en lekplats med ett utbud som passar yngre barn. En busshållplats finns söder om lekplatsen.

Verksamheter och användning (aktiviteter)

Rekreation

Infrastruktur och anläggningar

Lekpark. Busshållplats finns i anslutning till området.

Miljöbalkens skyddsbestämmelser

-

Markägare

Nässjö kommun

49. Hornaryds Aktivitetsområde

Områdestyp: TF 11/21

Värdebeskrivning

I detta stora skogsområde väster om järnvägen i Bodafors hittar man ett belyst motionsspår som sköts av Bodafors Orienteringsklubb. I områdets nordligaste del intill Magasingatan finns även orienteringslabyrint, äventyrshinderbana och samlings/grillplats

Verksamheter och användning (aktiviteter)

Lek och rekreation, naturupplevelse, promenad.

Infrastruktur och anläggningar

Parkering i närheten, elljusspår. Busshållplats och tågstation finns inom 400 m.

Miljöbalkens skyddsbestämmelser

-

Markägare

Nässjö kommun

50. Grönyta vid Elof Erikssons väg

Områdestyp: TN 4/12

Värdebeskrivning

Detta grönområde är en öppen gräsplan med en allé av lövträd utmed Elof Erikssons väg. Det öppna läget möjliggör spontanidrott och aktivitet i närhet av boende och industri och kan lätt nås med buss.

Verksamheter och användning (aktiviteter)

Lek och rekreation.

Infrastruktur och anläggningar

Belysning, busshållplats finns i anslutning till området.

Miljöbalkens skyddsbestämmelser

-

Markägare

Nässjö kommun

51. Erikslundsparken

Områdestyp: BN 7/15

Värdebeskrivning

Parken är centralt belägen i det södra bostadsområde i Bodafors och erbjuder en grön oas med skugga från blandade löv- och barrträd. I parkens västra del finns en belyst pulkabacke och i parkens mitt finns en stor grillplats med bänkar. Utmed Snickaregatan växer en rad med körsbärsträd som blommar vackert på våren.

Verksamheter och användning (aktiviteter)

Rekreation, pulkaåkning, naturupplevelse.

Infrastruktur och anläggningar

Belysning, grillplats, bänkar, pulkabacke. Busshållplats finns inom 150m.

Miljöbalkens skyddsbestämmelser

-

Markägare

Nässjö kommun

52. Tallgatans grönområde

Områdestyp: BN 8/15

Värdebeskrivning

Detta område utgör en parkmiljö som ligger i närhet av det södra bostadsområdet Bodafors med ett utbud som passar många. För den som vill ha en stunds avkoppling finns det flera bänkar utplacerade runt om i parkområdet. Grillplatsen erbjuder en perfekt plats för familjer och vänner att samlas och njuta av en måltid utomhus. Närheten till busshållplatsen gör området lättillgängligt för besökare från andra delar av kommunen.

I parkens norra del finns lekturstening som klätterställning och gungor som är delvis skuggade av lövträd. Över vägen i det södra området finns en stor grusplan försedd med fotbollsmål som kan användas till planidrott och som ofta görs till isbana på vintern. Intill grusplanen finns även en kiosk. Söder om fotbollsplanen ansluter parkområdet till ett utvecklat detaljplanerat skogsområde. Där finns en BMX-bana som passar för unga cyklister.

Verksamheter och användning (aktiviteter)

Lek och rekreation, planidrott, grillplats, cykelbana.

Infrastruktur och anläggningar

Belysning, grillplats, bänkar, lekplats, grusplan. Busshållplats finns inom 250 m.

Miljöbalkens skyddsbestämmelser

-

Markägare

Nässjö kommun

53. Kyrkogårdsskogen

Områdestyp: TN 5/12

Värdebeskrivning

Området består av ett sammanhängande skogsområde som omger kyrkogården i södra delen av Bodafors. Området är delvis detaljplanerat men outvecklat och betraktas därför som naturmark alternativt produktionsskog.

Verksamheter och användning (aktiviteter)

Lek och rekreation, naturupplevelse.

Infrastruktur och anläggningar

Busshållplats finns inom 500 m.

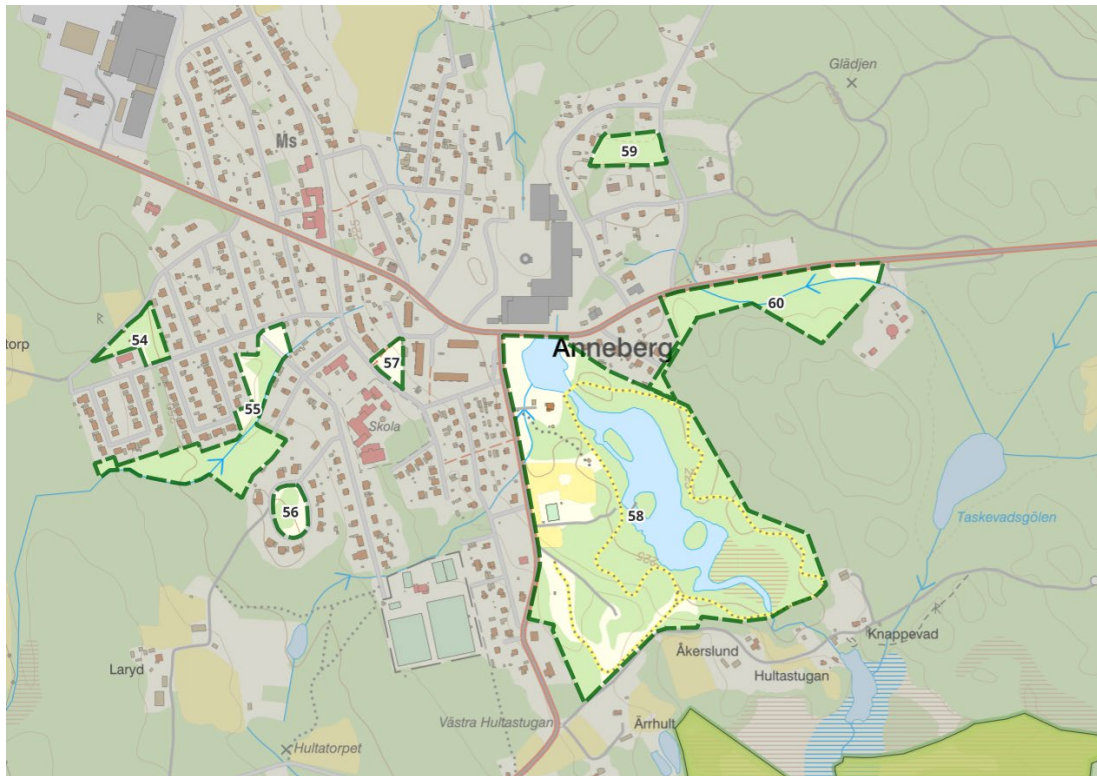
Miljöbalkens skyddsbestämmelser

-

Markägare

Nässjö kommun, privat

Karta Anneberg tätort



- 54. Grönområde Glömminge
- 55. Laryd
- 56. Grönområde Rosenlundsgatan
- 57. Annebergs lekplats
- 58. Pilabodammen
- 59. Kapparpsskogen
- 60. Eksjövägens skogsområde

54. Grönområde Glömminge

Områdestyp: BN 5/15

Värdebeskrivning

Tätortsnära skogsområde, intill bostäder.

Verksamheter och användning (aktiviteter)

Naturupplevelse

Infrastruktur och anläggningar

Busshållplats finns inom 500 m.

Miljöbalkens skyddsbestämmelser

-

Markägare

Nässjö kommun

55. Laryd

Områdestyp: GK 1/3

Värdebeskrivning

Ett större sammanhängande blandskogsområde, intill bostäder.

Verksamheter och användning (aktiviteter)

Strövområde med promenadstigar och bäckar. Lövskog som kommer att utvecklas.

Infrastruktur och anläggningar

Busshållplats finns inom 350 m.

Miljöbalkens skyddsbestämmelser

-

Markägare

Nässjö kommun, privat

56. Grönområde Rosenlundsgatan

Områdestyp: TN 4/12

Värdebeskrivning

Detta naturområde ligger intill bostäder och kan beskrivas som en skogbeklädd vägrundel.

Verksamheter och användning (aktiviteter)

Naturupplevelse

Infrastruktur och anläggningar

Busshållplats finns inom 500 m.

Miljöbalkens skyddsbestämmelser

-

Markägare

Nässjö kommun

57. Annebergs lekplats

Områdestyp: BN 5/15

Värdebeskrivning

Området centralbeläget i Anneberg nära skolan och bostäder har både lekplats under skugga av lövträd och öppna ytor för övrig aktivitet. Parken ligger i anslutning till en busshållplats.

Verksamheter och användning (aktiviteter)

Lekplats och bostadsnära friluftsområde.

Infrastruktur och anläggningar

Lekplats, bänkar, busshållplats finns inom 200 m.

Miljöbalkens skyddsbestämmelser

-

Markägare

Nässjö kommun

58. Pilabodammen

Områdestyp: BN 8/15

Värdebeskrivning

Ett parkliknande skogsområde dominerat av lövträd med rikliga vattenmiljöer som möjliggör vistelse i naturen nära boende. Anläggningar och öppna gräsytor erbjuder möjlighet att utöva spontanidrott och fritidsaktiviteter. Skötseln av anläggningarna görs av lokala föreningar, inklusive Annebergs Gymnastik och idrottsförening, Annebergs Samhällsförening, Frisksportarna och PRO-Anneberg. Den grusade promenadstigen runt Pilabodammen är tillgänglig för passage med rullator eller barnvagn.

Verksamheter och användning (aktiviteter)

Elljusspår för sport och fritid, vandringsstigar, planidrott, fiske, fågelskådning och rekreation

Infrastruktur och anläggningar

Motionsspår med elljus, grusad promenadstig, bänkar, grillplatser, näridrottsplats, 9-korg discgolfsbana. Busshållplats finns i anslutning till området på västra sidan.

Miljöbalkens skyddsbestämmelser

Strandskydd gäller för vattenområdet

Markägare

Nässjö kommun

59. Kapparpsskogen

Områdestyp: TN 4/12

Värdebeskrivning

Utvecklat skogsområde intill bostäder.

Verksamheter och användning (aktiviteter)

Naturupplevelse

Infrastruktur och anläggningar

Busshållplats finns inom 300 m.

Miljöbalkens skyddsbestämmelser

-

Markägare

Nässjö kommun

60. Eksjövägens skogsområde

Områdestyp: TN 4/12

Värdebeskrivning

Tätortsnära skogsområde intill Folketspark (Pilaboparken). Kollektiv busshållplats finns i anslutning till området på Eksjövägen i områdets nordvästra hörn.

Verksamheter och användning (aktiviteter)

Naturupplevelse

Infrastruktur och anläggningar

Busshållplats finns inom 250 m.

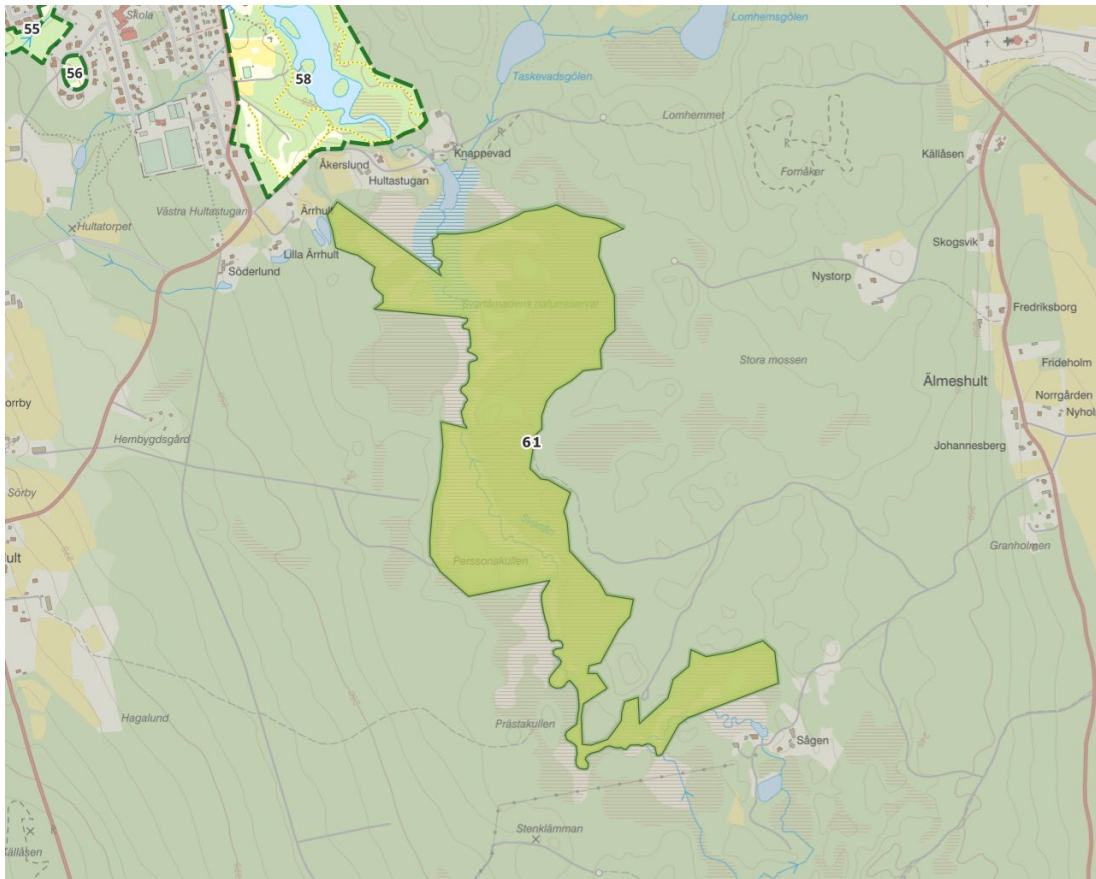
Miljöbalkens skyddsbestämmelser

-

Markägare

Nässjö kommun

Karta Svartåmadens naturreservat



61. Svartåmadens naturreservat

Områdestyp: SA

Värdebeskrivning

Svartåmaden är ett värdefullt våtmarkskomplex i anslutning till Svartån, beläget 1 kilometer söder om Anneberg. Området karaktäriseras av en mosaik av rikkärr, mader, mossar, sumpskogar samt holmar med äldre barr- och blandskog. Det präglas av hög biologisk mångfald och stor variation i hydrologi och topografi. Flora och fauna gynnas av återkommande översvämningar, vilka möjliggörs av ett historiskt dämme norr om reservatet, med anor upp till 800 år tillbaka. Orkidérika rikkärr, artrika mader och äldre skogar med död ved bidrar till områdets höga naturvärden.

Verksamheter och användning (aktiviteter)

Svartåmaden är svårtillgängligt men används i viss mån för bärplockning och längdskidåkning under vintrarna. Området saknar stigar och anordningar, men lämpar sig för den som söker naturupplevelser på naturens villkor.

Infrastruktur och anläggningar

Inga anordningar finns idag, men en informationsskylt planeras i samband med framtida utvidgning av reservatet.

Miljöbalkens skyddsbestämmelser

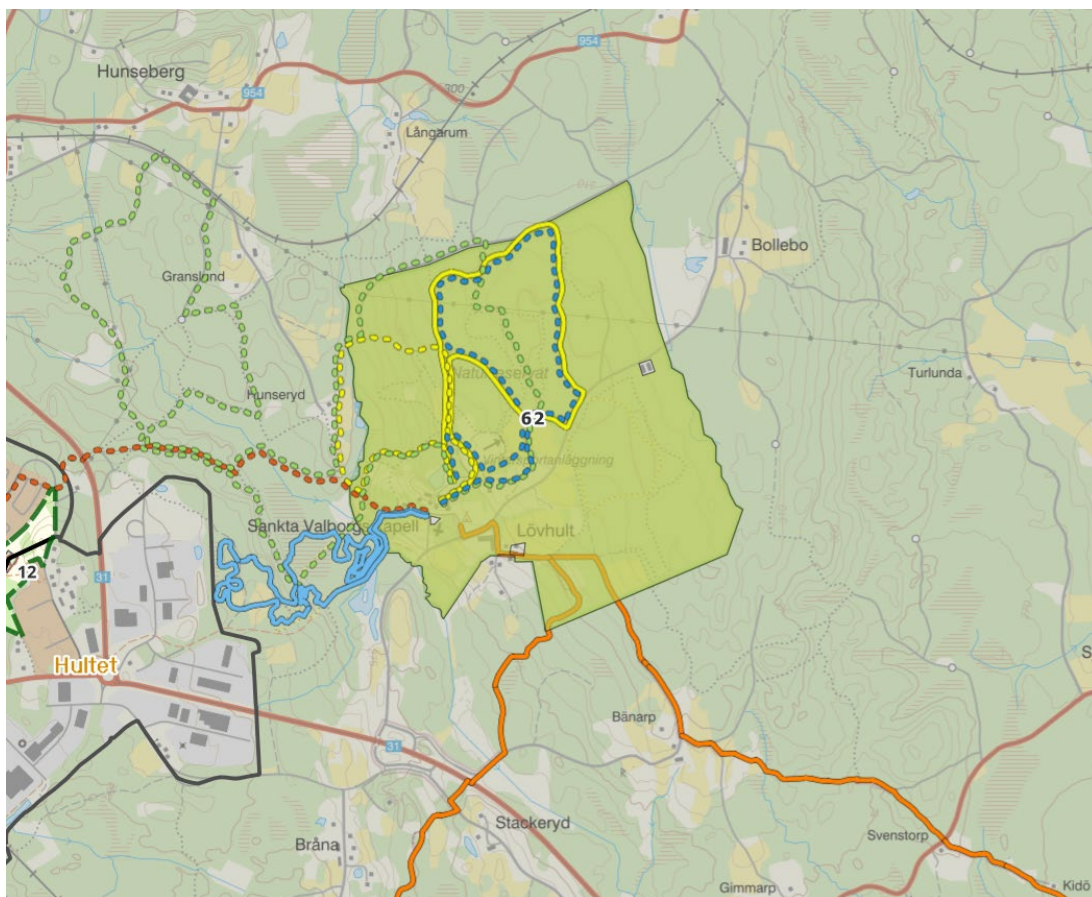
Allemansrätten är begränsad. Det är bland annat förbjudet att skada död ved, samla mossor, lavar och svampar (förutom matsvamp för husbehov), samla in ryggradslösa

djur samt gräva upp växter. Vetenskapliga undersökningar kräver tillstånd från Länsstyrelsen.

Markägare

Privat

Karta Lövhults friluftsområde och naturreservat



62. Lövhults friluftsområde och naturreservat

Områdestyp: SA

Värdebeskrivning

Lövhults friluftsområde, beläget strax öster om Nässjö stad, är en ovärderlig tillgång för både boende och långväga besökare. Området erbjuder en mängd olika aktiviteter och upplevelser som främjar hälsa, välbefinnande och gemenskap. Här utövas elitsatsningar inom skidåkning och skidskytte, och SM-tävlingar anordnas regelbundet. Föreningsverksamheten är omfattande, med inriktning på idrott, friluftsliv och naturskolor. Höglandsleden, en del av Smålandsleden, går genom området, och gång- och cykelvägar finns både till och genom området.

Lövhult naturreservat är ett varierat landskap med en mosaik av skogsmiljöer, odlingslandskap, bäckar och källor. Området har höga naturvärden och hyser en stor artrikedom med skyddsvärda växter, mossor, lavar, svampar och fåglar.

Naturreservatet Lövhult är skyddat enligt miljöbalken för att säkerställa att områdets naturvärden bevaras och att friluftslivet kan bedrivas på ett hållbart sätt. Lövhult är en viktig del av kommunens besöksnäring.

Reservatet har även höga kulturhistoriska värden. Det omfattar gamla kulturmarker med spår av historiskt jordbruk från 1400-talet, inklusive bevarade ängs- och hagmarker. Lövhult har dessutom en lång tradition av friluftsliv och sport, med anor från 1930-talet.

Verksamheter och användning (aktiviteter)

Lövhult naturreservat erbjuder omfattande möjligheter för friluftsliv och rekreation, där besökare kan vandra, löpa, cykla och rida. Under vintern finns goda förutsättningar för längdskidåkning och pulkaåkning. Området används även för föreningsverksamhet, med inriktning på idrott, friluftsliv och naturskolor. Smålandsleden passerar genom reservatet.

Infrastruktur och anläggningar

Parkering, camping, vandrarhem, stugor för övernattnig, lekplatser, grönytor, parkbänkar, gång- och cykelvägar, vandringsled, rullstolsanpassade gångar, asfalterad bana för rullskidor och inlines, rastplatser, vindskydd, eldplatser, servering, tältplats, toaletter, skidspår, ridhus, ridvägar och hoppfält.

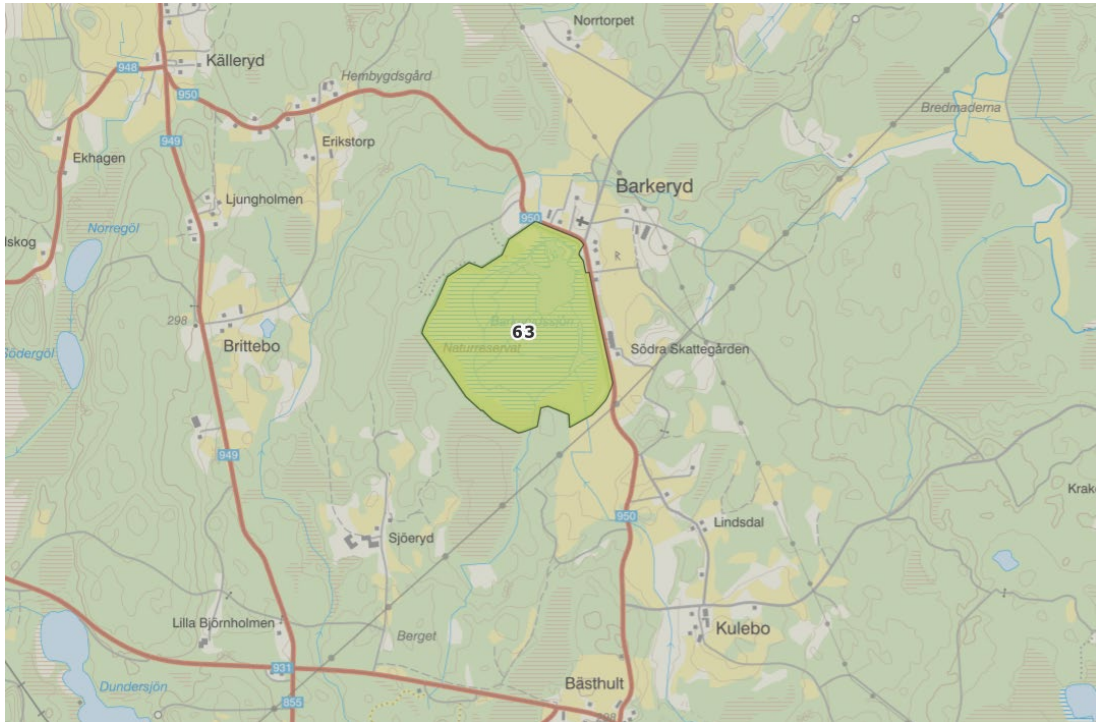
Miljöbalkens skyddsbestämmelser

Naturreservatet skyddat enligt miljöbalken. Allemansrätten gäller med särskilda reservatsföreskrifter.

Markägare

Nässjö kommun

Karta Barkerydssjön naturreservat



63. Barkerydssjön naturreservat

Områdestyp: SA

Värdebeskrivning

Barkerydssjön är ett värdefullt våtmarkskomplex på Sydsvenska höglandet, med en mosaik av skogsmark, myrmark, strandängar och betesmarker. Området har höga naturvärden och hyser ett rikt fågelliv samt en stor artrikedom av växter, mossor och insekter.

Historiskt har sjön genomgått större förändringar. En sjösänkning 1845 omvandlade delar av området till slättermark, vilket ledde till en gradvis igenväxning. Restaureringsåtgärder genomfördes 2014 för att återskapa livsmiljöer för djurlivet vid vattnet. Restaureringen syftar även till att gynna möjligheter för naturupplevelser och friluftsliv.

Verksamheter och användning (aktiviteter)

Barkerydssjön erbjuder goda möjligheter för friluftsliv och rekreation, med vandringsleder och rastplatser för besökare. Området är populärt för fågelskådning och naturstudier och nyttjas även för undervisning och föreningsverksamhet kopplad till natur och friluftsliv.

Infrastruktur och anläggningar

Parkering, informationstavlor, rastplatser, fågeltorn, markerad naturstig

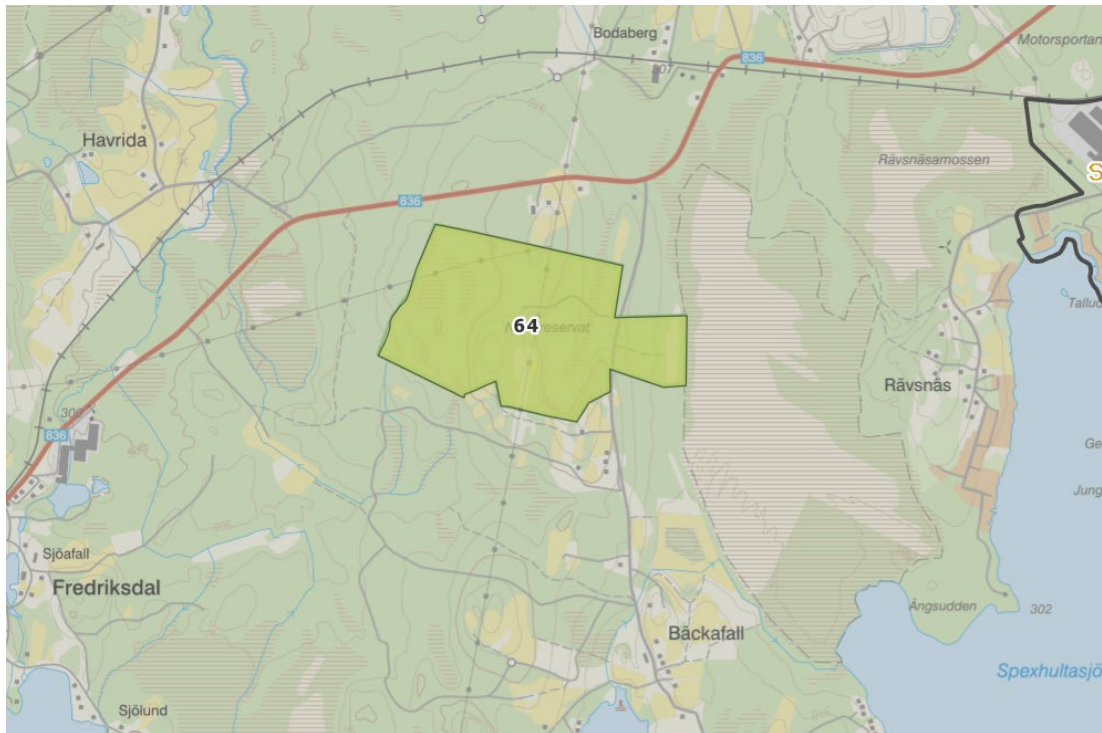
Miljöbalkens skyddsbestämmelser

Inga särskilda föreskrifter

Markägare

Privat, Svenska kyrkan och staten

Karta Bäckafall naturreservat



64. Bäckafall naturreservat

Områdestyp: SA

Värdebeskrivning

Bäckafall naturreservat är ett varierat landskap med en mosaik av äldre barrskog, våtmarker, skogsbete och öppna betesmarker. Reservatet hyser en stor artrikedom med flera ovanliga växt- och djurarter. Betesdriften och restaureringsinsatser bidrar till att bevara de öppna markerna och gynnar en hög biologisk mångfald.

Verksamheter och användning (aktiviteter)

Friluftsliv och rekreation, vandring

Infrastruktur och anläggningar

Promenadstig, vandringsled, rastplats, informationstavlor, parkering

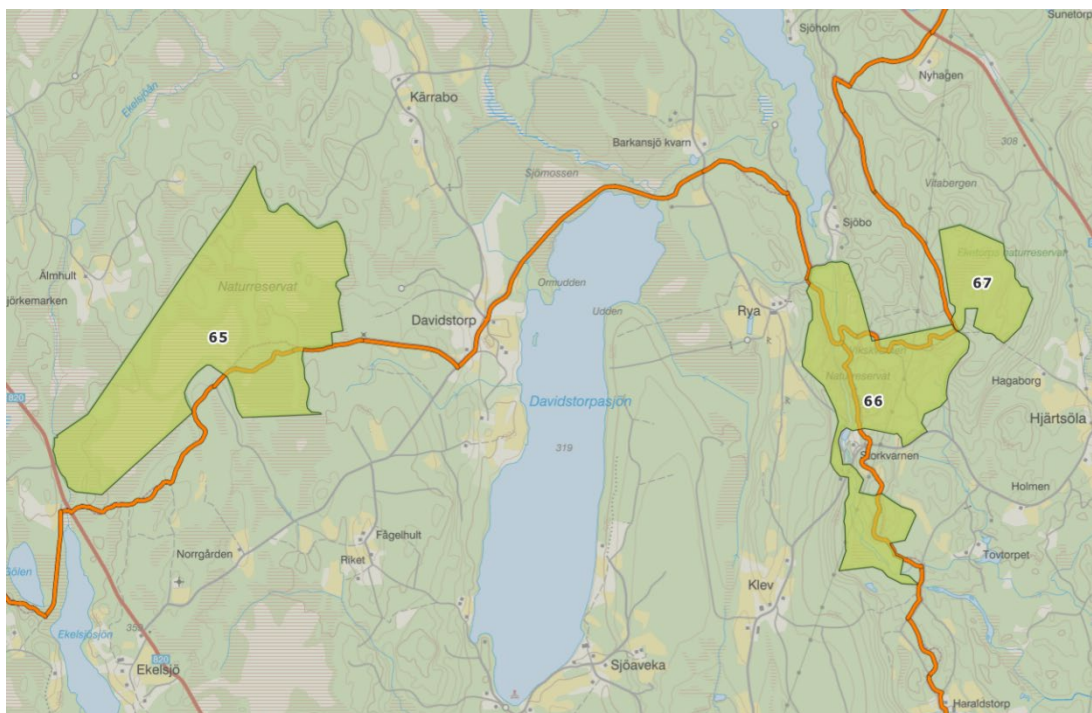
Miljöbalkens skyddsbestämmelser

Reservatsföreskrifter

Markägare

Staten

Karta Fallamosse östra, Vikskvarns & Eketorps naturreservat



- 65. Fallamosse östra naturreservat
- 66. Vikskvarns naturreservat
- 67. Eketorps naturreservat

65. Fallamosse östra naturreservat

Områdestyp: SA

Värdebeskrivning

Fallamosse östra utgör en del av ett större myrkomplex på det Sydsvenska höglandet och är en av Sveriges högst belägna mossar. Området kännetecknas av vidsträckt myrmarker som avbryts av barrblandskog på fastmarksholmar. Denna variation skapar livsmiljöer för en mångfald av arter. De öppna myrmarkerna domineras av arter som klocklång och myrlilja, medan skogspartierna innehåller rikligt med död ved, vilket gynnar svampar, mossor och insekter.

Verksamheter och användning (aktiviteter)

Smålandsleden passerar genom en del av reservatet, vilket ger möjlighet till vandring. I övrigt saknas anordnade stigar, och myrmarkerna är svårframkomliga. Skogspartierna är lättare att vandra i, men besökare bör vara försiktiga och respektera naturen.

Infrastruktur och anläggningar

Endast Smålandsleden passerar genom området; inga övriga anordningar finns. Informationstavla och gränsmarkering saknas för närvarande.

Miljöbalkens skyddsbestämmelser

Allemansrätten är begränsad. Det är bl.a. förbjudet att skada död ved, samla mossor, lavar och svampar (förutom matsvamp för husbehov), samla in ryggradslösa djur samt gräva upp växter. Vetenskapliga undersökningar kräver tillstånd från Länsstyrelsen.

Markägare

Privat

66. Vikskvarn naturreservat

Områdestyp: SA

Värdebeskrivning

Vikskvarn är ett mycket varierat naturreservat med höga natur-, geologi- och kulturvärden. Området präglas av naturskogsartade barrblandskogar, lövsumpskogar, rasbranter och ravinmiljöer, vilka hyser stor biologisk mångfald.

Verksamheter och användning (aktiviteter)

Området nyttjas för rörligt friluftsliv och är välbesökt – Höglandsleden passerar reservatet. Anläggningarna ger goda möjligheter för rekreation, med tydligt fokus på att kombinera bevarandet av naturvärden med tillgång till naturupplevelser.

Infrastruktur och anläggningar

Informationsskyltar, eldstad, parkering, rastplats, torrdass, stigar, vindskydd och en vandringsled. Ett nytt vindskydd planeras.

Miljöbalkens skyddsbestämmelser

Allemansrätten är inskränkt. Det är bland annat förbjudet att förstöra död ved, gräva upp växter, samla in mossor, lavar eller vedsvampar (undantaget artbestämning i mindre skala), samt att samla ryggradslösa djur med dödande fallor. Det är även förbjudet att ställa upp husbil/husvagn varaktigt och att sätta upp skyltar. Lägerverksamhet med fler än 30 deltagare kräver tillstånd från Länsstyrelsen.

Markägare

Privat

67. Eketorps naturreservat

Områdestyp: SA

Värdebeskrivning

Eketorp är ett naturskogsartat skogsområde med hög biologisk mångfald knuten till barrblandskog, granskog och sumpskogar.

Verksamheter och användning (aktiviteter)

Reservatet är tillgängligt för naturupplevelser och lågintensivt friluftsliv. Det finns inga noterade anordningar vilket stärker områdets karaktär som stillsamt och opåverkat skogsområde.

Infrastruktur och anläggningar

Inga anläggningar eller särskild infrastruktur nämns, området bedöms vara tillgängligt för friluftsliv, men utan anlagda faciliteter.

Miljöbalkens skyddsbestämmelser

Allemansrätten är begränsad. Det är förbjudet att skada eller ta död ved, gräva upp växter, samla in mossor, lavar eller vedsvampar (med undantag för enstaka exemplar för artbestämning), samt samla ryggradslösa djur med dödande fallor. Det är även förbjudet att sätta upp skyltar eller tavlor. Lägerverksamhet för fler än 30 personer kräver tillstånd från Länsstyrelsen.

Markägare

Privat

Höglandsleden, en del av Smålandsleden

Områdestyp: LL

Värdebeskrivning

Höglandsleden är en 44 mil lång naturupplevelse som sträcker sig över hela det småländska höglandet och är en del av Smålandsleden. Utefter leden kan man se många sevärdheter av varierande karaktär. Höglandsleden är främst avsedd för vandring men går även att cykla på men kräver då lite extra av både dig och din cykel. På Höglandsleden passerar du både stora skogar, öppna fält, ängar, sjöar och mossar. Längs leden finns vindskydd och övernattningskojor placerade.

I Nässjö kommun finns följande etapper av Höglandsleden:

HÖ14 Forsa - Vikskvarn

HÖ15 Vikskvarn - Lövhult

HÖ16 Lövhult - Ränneborg

HÖ18 Vikskvarn - Tomtabacken

HÖ19 Tomtabacken - Hok

Kommunal utveckling och Regional utveckling är ledsamordnare för Smålandsleden. Kommunen har ansvar för ledens förvaltning och underhåll.

Verksamheter och användning (aktiviteter)

Leden används av Friluftsrådet för ordnad vandringsaktivitet.

Besöksnäringens företag använder leden för guidning av grupper samt har boendeanläggning i anslutning till leden.

Infrastruktur och anläggningar

Markerad led. Vindskydd, övernattningsstugor, toalett, grillplatser, vattentapp, parkeringsplatser, rastplatser.

Miljöbalkens skyddsbestämmelser

Leden passerar följande Naturreservat, reservatföreskrifter gäller i dessa områden:

Vikskvarns naturreservat, Eketorps naturreservat, Lövhults naturreservat.

Markägare

Nässjö kommun, privat

Källor

Nässjö kommun 2004. *Naturvårdsprogram*.

Nässjö kommun 2023. *Översiktsplan*.

Nässjö kommun 2024. *Klimat- och energistrategi för Nässjö kommun 2024-2045*.

Nässjö kommun 2024. *Trafikstrategi för Nässjö kommun 2024-2027*.

Naturvårdsverket 2024. *Kommunal friluftslivsplanering*.

<https://www.naturvardsverket.se/vagledning-och-stod/friluftsliv/kommunal-friluftslivsplanering/>

Naturvårdsverket 2025. *Sveriges friluftslivsmål*.

<https://www.naturvardsverket.se/amnesomraden/friluftsliv/sveriges-friluftslivsmal/>

Naturvårdsverket 2025. *Kartlägga områden för friluftsliv*.

<https://www.naturvardsverket.se/vagledning-och-stod/friluftsliv/kartlagga-naturomraden-for-friluftsliv/>

Folkhälsomyndigheten 2024. *Friluftsliv för bättre folkhälsa*.

<https://www.folkhalsomyndigheten.se/livsvillkor-levnadsvanor/friluftsliv/friluftsliv-for-battre-folkhalsa/>

Svenskt friluftsliv 2025. <https://svensktfriluftsliv.se/>
