



Planbeskrivning

Detaljplan för Södra vägen etapp 3

Nässjö stad, Nässjö kommun

Diarienummer BP-2021-873

SAMRÅDSHANDLING

Upprättad: 2026-03-25

Innehållsförteckning

DETALJPLANENS SYFTE	3
BESKRIVNING AV DETALJPLANEN	3
OMFATTNING OCH LOKALISERING.....	3
PLANFÖRSLAG	4
ALLMÄN PLATS	4
KVARTERSMARK.....	5
GENOMFÖRANDETID	5
MOTIV TILL DETALJPLANENS REGLERINGAR.....	6
REGLERING AV ALLMÄN PLATS.....	6
REGLERING AV KVARTERSMARK.....	6
GENOMFÖRANDE.....	6
MARK- OCH UTRYMMESFÖRVÄRV.....	6
FASTIGHETSÄTTSLIGA FRÅGOR	7
TEKNISKA FRÅGOR.....	8
EKONOMISKA FRÅGOR	8
ORGANISATORISKA FRÅGOR	9
KULTURVÄRDEN	9
UPPLYSNINGAR	9
PLANERINGSUNDERLAG	10
KOMMUNALA STÄLLNINGSTAGANDEN	10
UTREDNINGAR	12
ÖVRIGA PLANERINGSUNDERLAG.....	12
PLANERINGSFÖRUTSÄTTNINGAR.....	13
FYSISK MILJÖ	13
SERVICE.....	13
TRAFIK.....	13
NATURMILJÖ.....	14
GEOTEKNISKA FÖRHÅLLANDEN	15
HYDROLOGISKA FÖRHÅLLANDEN	15
MILJÖ.....	16
KULTURMILJÖ.....	16
HÄLSA OCH SÄKERHET.....	17
RIKSINTRESSEN.....	21
MELLANKOMMUNALA INTRESSEN	21
MILJÖKVALITETSNORMER.....	21
KONSEKVENSER.....	22
FASTIGHETER OCH RÄTTIGHETER.....	22
FYSISK MILJÖ	23
TRAFIK.....	23
NATUR	23
MILJÖ.....	24
KULTURMILJÖ.....	24
SOCIAL HÅLLBARHET	25
HÄLSA OCH SÄKERHET.....	25
RIKSINTRESSE	26
MELLANKOMMUNALA FRÅGOR.....	26
MILJÖKVALITETSNORMER.....	27
MEDVERKAN	27

Detaljplanens syfte

Detaljplanen upprättas för att skapa planmässiga förutsättningar att genomföra den tredje och sista etappen av ringleden Södra vägen mellan Isåsarondellen och Sörängsrondellen i den södra delen av Nässjö stad.

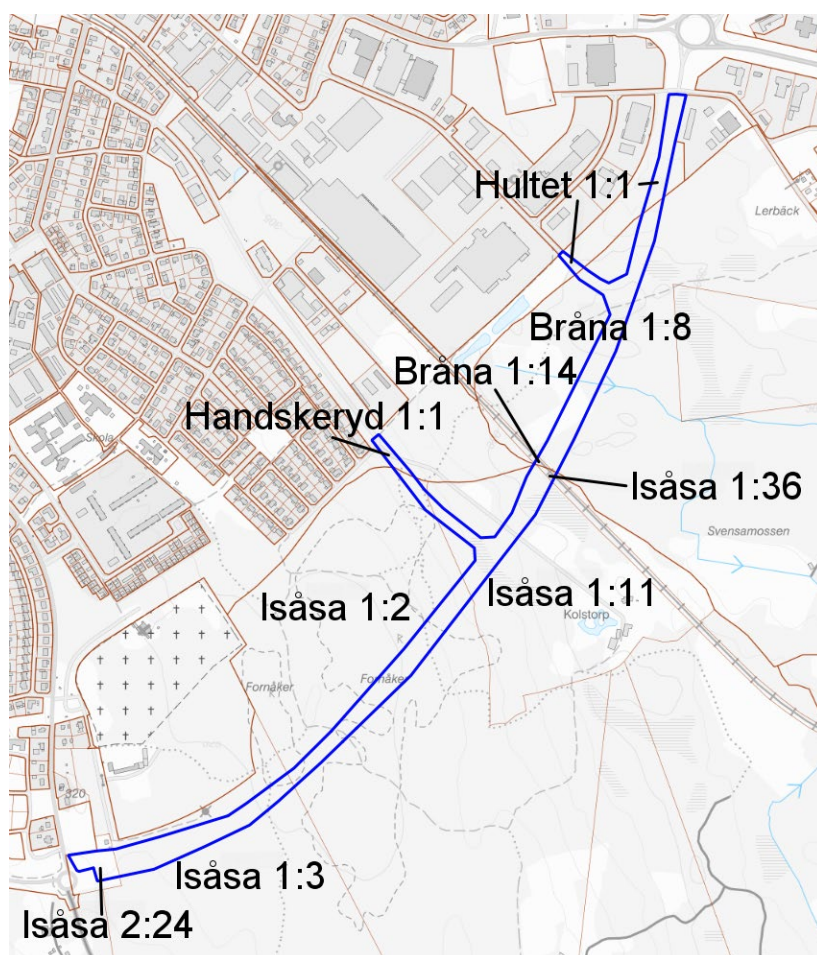
Beskrivning av detaljplanen

Omfattning och lokalisering

Planområdet är beläget i utkanten av Nässjö stad, ca 2,5 km sydöst om centrum. Den aktuella sträckan är mellan Isåsarondellen och Sörängsrondellen men ansluter också till Poppelgatan och Telegatan. Planområdet korsar Vetlandabanan.

Planområdets areal mäter cirka 11,8 hektar.

Planområdet berör flera olika fastigheter; Isåsa 1:3, Isåsa 1:11, Isåsa 2:24, Handskeryd 1:1, Bråna 1:8, Hultet 1:1 och Isåsa 1:2 samtliga ägs av Nässjö kommun. Fastigheterna som berör Vetlandabanan, Isåsa 1:36 och Bråna 1:14 ägs av Trafikverket.



Översiktsbild av planområdet i blått med berörda fastigheter markerade.

Planförslag

I dagsläget sträcker sig de två första etapperna av ringleden runt Nässjö stad från trafikplats Gamllarp vid Riksväg 31/40/47 i norr till Isåsarondellen i söder. Planförslaget möjliggör att den sista etappen från Isåsarondellen till Sörängsrandellen kan genomföras och innebär att ringleden knyts ihop och blir fullständig. Detaljplanen ger också förutsättningar för utbyggnad av framtida bostads- och verksamhetsområden på ömse sida av vägen. Vägen planeras att uppföras i samma vägutförande som den redan befintliga Södra vägen, det vill säga med ett körfält i båda riktningarna och med trafikseparerad gång- och cykelväg. Detaljplanen är en del i genomförandet av den fördjupade översiktsplanen och är därmed av mycket stort intresse för såväl Nässjö stad som kommun.

Skapandet av ringleden är en del i kommunens arbete för ett mer hållbart resande och förväntas bidra till minskad trafikbelastning i centrala Nässjö. Detta bidrar i sin tur till bland annat förbättrad luftkvalitet och minskat buller och en mer trivsamt stadskärna. I samband med utbyggnaden av Södra vägen planeras också ny gång- och cykelväg längs sträckningen som sammankopplar stadsdelarna Åker och Målen med Handskeryd, vilket förbättrar förutsättningarna för alternativa färdvägar.

Allmän plats

Tillåtna användningar enligt planförslaget utgörs nästan uteslutande av allmän plats i form av väg (**VÄG**) och bullerskydd (**SKYDD**).

VÄG – Väg

Vägområdet planläggs som allmän plats **VÄG**. Användningen används för områden avsedda för trafik till, från och genom en ort samt mellan olika stadsdelar. Belagd vägbanan planeras till åtta meter men det planlagda vägområdet håller den bredd som krävs (enligt förprojektering från Tekniska serviceförvaltningen) för att utöver själva vägbanan inrymma slänter, diken, vägren och bullerskydd, med mera. Sett till farligt gods bedöms diken också kunna avleda eventuella flytande utsläpp. Vägen planeras korsa Vetlandabanan planskilt. Se vidare under *Kvartersmark* nedan. Två befintliga gator, Poppelgatan och Telegatan, planeras anslutas till Södra vägen i varsin cirkulationsplats. I vägområdet ingår också en gång- och cykelbana om tre meters bredd som planeras utmed den västra sidan av vägen. Det är ett stort kommunalt intresse och ger flera samhällsekonomiska vinster att knyta ihop Nässjös stadsdelar och förbättra förutsättningarna för cyklande. Gång- och cykelpassager anläggs i anslutning till cirkulationsplatserna men det planeras också en tunnel, **t₁**, för gång- och cykeltrafik i den södra hälften av planområdet, se *Motiv till detaljplanens regleringar*.

SKYDD - Bullerskydd

Ett område för Bullerskydd (**SKYDD**) planeras öster om Isåsarondellen för att skydda närliggande bostadsbebyggelse mellan Isåsavägen och Skogskyrkogården mot vägtrafikbuller. Denna bebyggelse omfattas av detaljplanen för Isåsa 2:20 m.fl. som vann laga kraft, 2023-03-24 och för vilken en bullerutredning utförd av Soundcon finns bland underlagen (daterad 2019-06-26). Utredningen, som till en början togs fram i samband med planarbetet för Södra vägen etapp 2, fokuserar i grunden på hur bostadsområdet Södra Handskeryd på västra sidan av Isåsavägen påverkas av buller. De båda bostadsområdena ligger på ungefär samma avstånd från Södra vägen, men Isåsa 2:20 m.fl. är inte lika utsatt för buller från Södra stambanan. Utredningen anses vara användbar även för Isåsa 2:20 m.fl. och bedömningen är således att de skyddsåtgärder som föreslogs för Södra Handskeryd/Södra vägen etapp 2 även bör vara applicerbara för etapp 3. I utredningen konstateras att bullernivåerna inte överskrider förutsatt att en vall med en höjd av 2 meter uppförs (**vall 2.0**).

Huvudmannaskap

Nässjö kommun genom Tekniska serviceförvaltningen är huvudman för allmän plats.

Kvartersmark

T - Järnväg

Vägen planeras korsa Vetlandabanan med en planskild bro. Det berörda järnvägsområdet har beteckningen **T** i plankartan och är det enda område i plankartan som inte utgörs av allmän plats. I användningen **T** ingår normalt all trafik och godstrafik, men preciseras alltså här till att endast omfatta järnväg. Området förses också med ett markreservat för bro, **t₂**, se *Motiv till detaljplanens regleringar*.

Genomförandetid

Genomförandetiden är 60 månader, 5 år, för hela planområdet och börjar gälla från och med det datum detaljplanen vinner laga kraft. Innan genomförandetiden gått ut får detaljplanen inte ändras, ersättas eller upphävas mot berörda fastighetsägares vilja.

Genomförandetiden anger den tidsrymd inom vilken en detaljplan är tänkt att genomföras. Den ska bestämmas så att det finns rimliga möjligheter att genomföra planen under angiven tid, genomförandetiden får enligt PBL 4 kap. 21 § inte vara kortare än fem år och inte längre än femton år.

Motiv till detaljplanens regleringar

Detaljplanen innehåller regleringar för allmän plats och för kvartersmark, dessa regleringar motiveras nedan.

Reglering av allmän plats

Markreservat för allmännyttiga ändamål

t₁ – Markreservat för tunnel för allmännyttig trafik.

Motiv: Planbestämmelsen införs för att möjliggöra en planskild korsning för att gång- och cykeltrafik trafiksäkert ska kunna passera Södra vägen i en tunnel. Tunnelns läge sammanfaller med en del av motionsslingan Handskerydsspåret med syfte att spåret fortsatt ska kunna nyttjas för tätortsnära rekreation och nå befintligt skogsområde söder om vägen och framtida bostadsområden. Lagstöd: PBL 4 kap. 6 §.

Utformning av allmän plats

vall 2.0 – Vall med en angiven höjd i meter över angränsande marknivå.

Motiv: Vallen är en förutsättning för att gällande riktvärden för trafikbuller ska uppnås för närliggande bostadsbebyggelse. Vallen bedöms också kunna hantera risker kopplade till farligt gods och fungera som avåkningsskydd. Lagstöd: PBL 4 kap. 12 §.

Reglering av kvartersmark

Markreservat för allmännyttiga ändamål

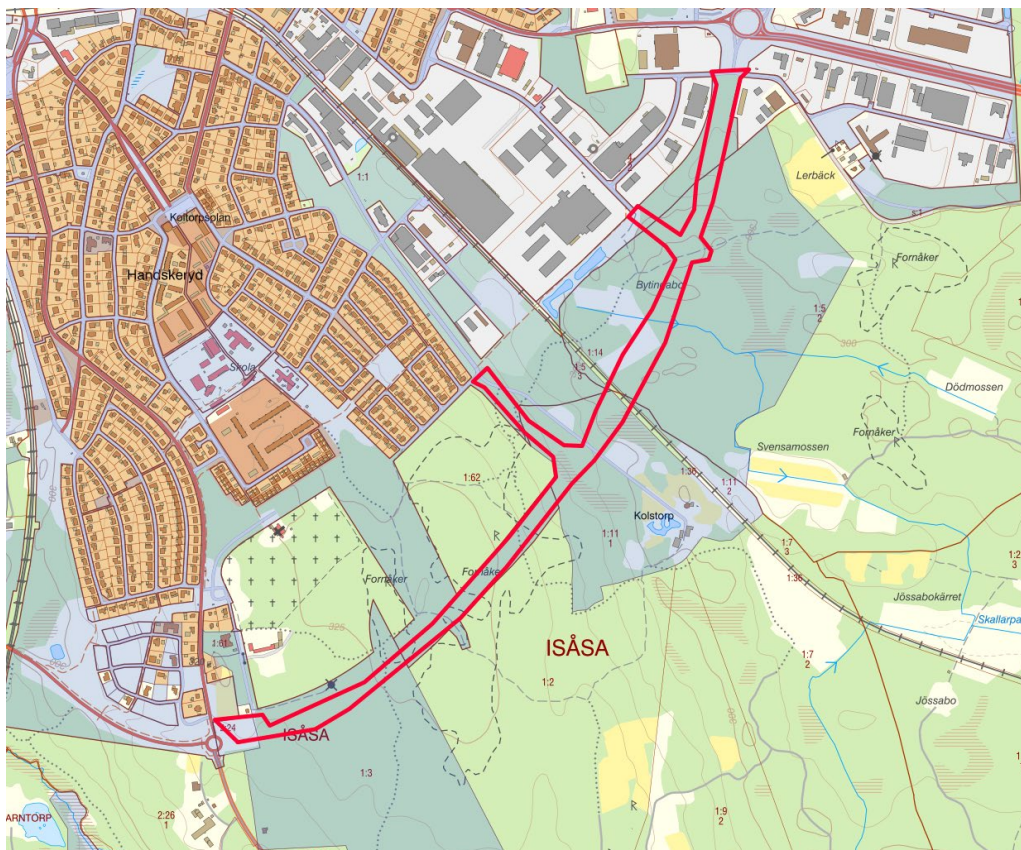
t₂ – Markreservat för bro för allmännyttig trafik.

Motiv: Planbestämmelsen införs för att möjliggöra en planskild korsning i form av bro för motorfordon och gång- och cykeltrafik över Vetlandabanan. Området för markreservatet är utritat med två meters marginal på båda sidor från det projekterade väg-, gång- och cykelvägsområdet. Detaljplanen reglerar inte utformningen på bron i närmare detalj men till genomförandeskedet rekommenderas att staketen är väl tilltagna för att motverka suicidförsök. Lagstöd: PBL 4 kap. 6 §.

Genomförande

Mark- och utrymmesförvärv

Nedanstående kartbild visar i ljusblått vilka fastigheter kommunen äger. Markreservat behöver bildas för bron över Vetlandabanan, som berör Trafikverkets fastigheter Bråna 1:14 och Isåsa 1:36. Kommunen har i enlighet med PBL 6 kap. 13 § rätt att lösa in mark i syfte att kunna genomföra detaljplanen. Detta eftersom detaljplanen reglerar markanvändningen inom planområdet till allmän plats – gata (för den delen av planområdet som avser Södra vägen) och att kommunen är huvudman för den allmänna platsen.



Kommunägda fastigheter är markerade i ljusblått och planområdesgräns i rött.

Fastighetsrättsliga frågor

Förändrad fastighetsindelning

Genomförandet av detaljplanen bedöms inte medföra några förändringar i fastighetsindelningen, detta eftersom kommunen äger samtliga fastigheter inom det aktuella planområdet.

Rättigheter

Planområdet berörs av sammanlagt tre belastande rättigheter, närmare bestämt tre officialservitut, ett för väg, ett för starkström och ett för röjningsrätt. Respektive officialservitut redovisas nedan under rubriken *servitut*.

Servitut

Officialservitut, VÄG, 06-NÄJ-417.1 belastar fastigheten Isåsa 1:3, förmånstagare är fastigheten Isåsa 2:23.

Officialservitut, STARKSTRÖM, 0685-1732.1 belastar fastigheten Isåsa 1:3, förmånstagare är E.ON Elnät Sverige Aktiebolag.

Officialservitut, Röjningsrätt, 0682-2021/22.1 belastar fastigheten Isåsa 1:11, förmånstagare är fastigheten Isåsa 1:36.

Tekniska frågor

Tekniska åtgärder

Inga markreservat för ledningar eller annan teknisk försörjning behöver ritas in på plankartan eftersom dessa ingår i användningen för **VÄG**. Vid Isåsarondellen, där en bullervall behöver uppföras, är det viktigt att denna utformas och lokaliseras på sådant sätt att åtkomsten för markförlagda ledningarna inte försvåras.

Vatten och avlopp

Vattenledningar och ledningar för spillvatten finns framdragna i Virkesgatan, Brånavägen, Telegatan, Poppelgatan och vid Isåsarondellen.

Dagvatten

Dagvattenledningar finns framdragna i Virkesgatan, Brånavägen, Telegatan och Poppelgatan.

Strax norr om Vetlandabanan, väster om planområdet, finns dagvattendammar. Dessa avvattnas med en bäck österut mot planerad vägsträckning. Det är viktigt att de naturliga rinnvägarna inte påverkas av vägen och för att säkerställa att detta inte sker behöver vägtrummor anläggas längs med vägens sträckning.

El, fjärrvärme och fiber

Elledningar finns framdraget i Virkesgatan, Brånavägen, Telegatan och Poppelgatan. Fjärrvärmeledningar finns framdraget i Virkesgatan och Brånavägen. Fiberkablar finns i Virkesgatan, Brånavägen och vid Isåsarondellen.

Nya elledningar och belysningsstolpar behövs till belysning av väg, gång- och cykelbanor och tunnel.

Utbyggnad av allmän plats

Nässjö kommun, genom Tekniska serviceförvaltningen, är huvudman och ansvarig för utbyggnad av allmän plats. Kommunen ansvarar för iordningställandet av den nya vägsträckningen med bland annat tillhörande gång- och cykelväg, samt skydd i form av bullervall.

Utbyggnad vatten och avlopp

Nässjö Affärsverk AB är ansvarig för utbyggnad av vatten- och avloppsanläggningar.

Ekonomiska frågor

Planavgift

Kostnaden för upprättandet av detaljplanen tas inte ut som planavgift i samband med bygglov, utan faktureras när detaljplanen vinner laga kraft. Detaljplanen bekostas av Nässjö kommun genom Tekniska Serviceförvaltningen, som är beställare av detaljplanen.

Planekonomisk bedömning

Tekniska Serviceförvaltningen är en part i de markköp som behöver genomföras och initierar och bekostar fastighetsbildningsåtgärder för allmän plats som krävs för detaljplanens genomförande. Tekniska Serviceförvaltningen ansöker också om biotopskyddsdispens, dispens från artskyddsförordningen och tillstånd för ingrepp i eventuella fornlämningar som vid planens genomförande inte kan bevaras.

Trafikverket är ansvarig för kvarteretsmarken, mer specifikt bron över Vetlandabanan, för vilken Trafikverket också är fastighetsägare. Nässjö kommun, Tekniska Serviceförvaltningen, tar initiativ till bildande av servitut för den planskilda korsningen över järnvägen. Avtal är upprättat mellan Trafikverket och Nässjö kommun gällande bron där Nässjö kommun står för samtliga kostnader i projektet.

Nässjö Affärsverk Elnät ansvarar för elförsörjningen av vägbelysning och kostnader kopplat till detta.

Drift allmän plats

Nässjö kommun genom Tekniska serviceförvaltningen är ansvarig för framtida drift och underhåll av allmän plats.

Drift vatten och avlopp

Nässjö Affärsverk AB ansvarar för drift och underhåll av vatten och avlopp.

Organisatoriska frågor

Planförfarande

Detaljplanen handläggs enligt plan- och bygglagen (2010:900) med utökat förfarande.

Tidplan

Samhällsplaneringsnämnden beslutade om att godkänna detaljplanen för samråd 2026-03-25 §39. Detaljplanen skickas för samråd under perioden 2026-04-06 till och med 2026-05-08 och beräknas antas och vinna laga kraft det andra kvartalet 2027. Därefter kan fastighetsbildning ske och åtgärder vidtas för att genomföra planen.

Kulturvärden

Om genomförandet av detaljplanen medför att fornlämningar inte kan bevaras eller om ingrepp krävs ska ett tillstånd för detta sökas hos Länsstyrelsen i Jönköpings län. Tillståndsansökan är en separat process och hanteras inte inom ramen för detaljplaneprocessen.

Upplysningar

Inför markarbete inom fastigheten Isåsa 2:24 ska samråd ske med tillsynsmyndigheten för att de förorenade massorna ska hanteras korrekt.

Nytt gatunamn föreslås i detaljplanen. Gatunamnet *Södra vägen* föreslås fortsätta även inom etapp 3.

Planeringsunderlag

Kommunala ställningstaganden

Beslut om ny detaljplan

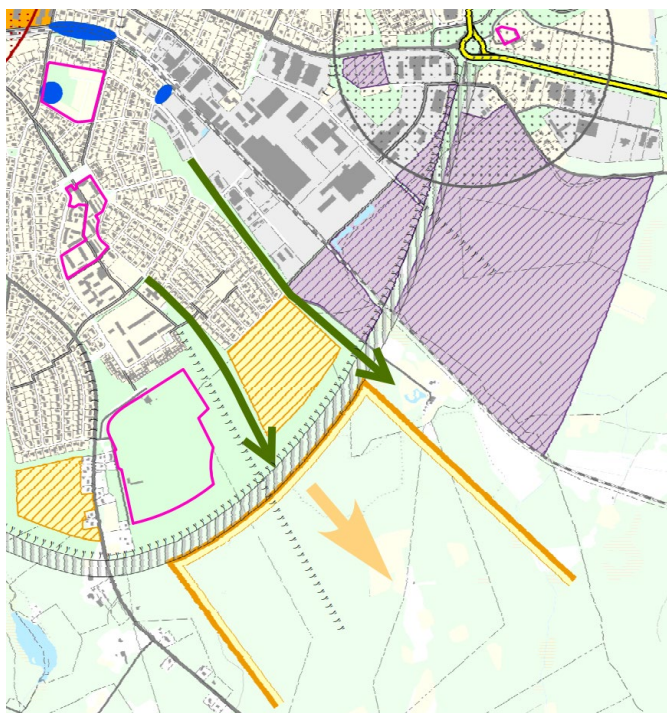
Samhällsplaneringsnämnden beslutade den 26 januari 2022 om positivt planbesked och Samhällsplaneringskontoret fick därmed i uppdrag att ta fram en ny detaljplan för området.

Översiktsplan

Den kommunövergripande översiktsplanen, antagen av kommunfullmäktige den 27 april 2023 gör inga särskilda utpekanden för det aktuella planområdet.

Fördjupad översiktsplan

Planområdet omfattas av den fördjupade översiktsplanen för Nässjö stad antagen av kommunfullmäktige den 16 juni 2016. Även här pekas området ut som föreslagen vägsträckning och kommunen ska snarast möjligt genomföra Södra vägen. För planområdet pekas planerad gång- och cykelväg ut och två områden för utveckling av gröna stråk. Det rekommenderas också att anlägga flera planskilda korsningar för gående och cyklister till omgivningen, där bostads- och verksamhetsområden planeras på sikt. Utbyggnaden av Södra vägen är en förutsättning för att kunna minska insatstiderna för räddningstjänsten till de sydvästliga delarna av staden och för att transporter av farligt gods ska fungera.



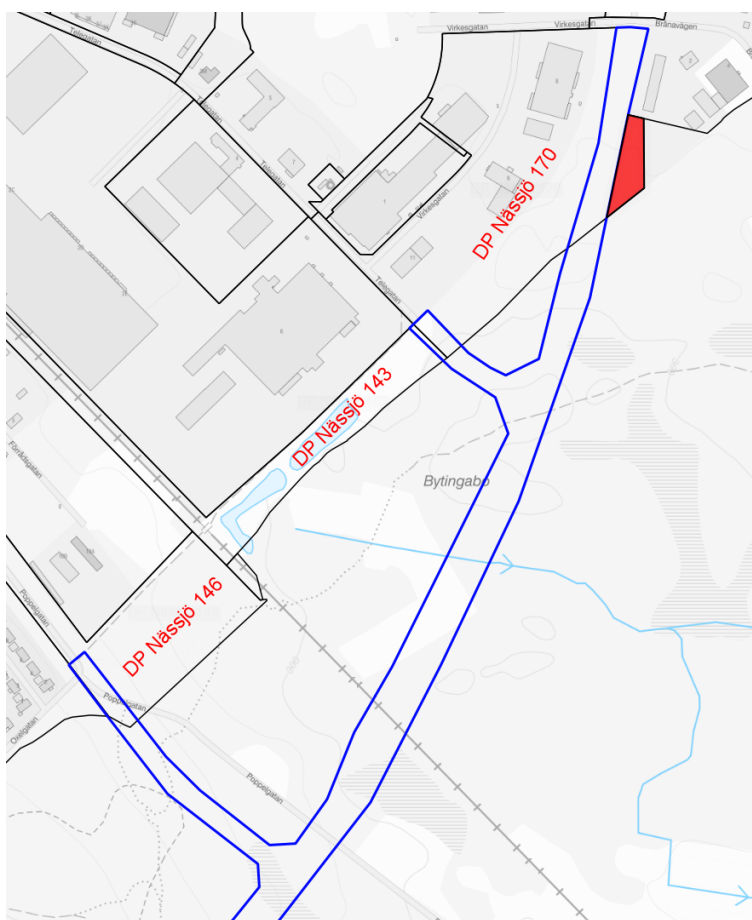
Utdrag från fördjupad översiktsplan för Nässjö stad (2016).

Detaljplan

Planområdet är idag reglerat genom följande detaljplaner:

- DP Nässjö 170 – Stadsplan för Kv. Österhaga m.m., laga kraftvunnen 1969.
 - Planen anger det aktuella området som gata och park, plantering.
En del av denna plan (röd markering i kartbilden nedan) föreslås upphävas genom detaljplanen för Södra vägen etapp 3 eftersom planområdet för Södra vägen annars avskiljer denna del från resterande del av planområdet.
- DP Nässjö 143 – Stadsplan för södra delen av Hultet, laga kraftvunnen 1966.
 - Planen anger det aktuella området som gata.
- DP Nässjö 146 – Stadsplan för Kv. Arcturus m.m., laga kraftvunnen 1966.
 - Planen anger det aktuella området som gata.

Resterande delar av det aktuella planområdet är inte sedan tidigare planlagt.



Kartbild som visar gällande detaljplaner inom planområdet och i vilka delar de ersätts. Planområdesgräns i blått. Det rödmarkerade området är en del av DP Nässjö 170 som föreslås upphävas.

Undersökning om betydande miljöpåverkan

Kommunen ska vid upprättandet av planer och program undersöka om genomförandet av planen kan antas medföra en betydande miljöpåverkan enligt miljöbalken kapitel 6. I sådana fall ska en strategisk miljöbedömning göras.

En undersökning gällande om detaljplanens genomförande kan antas medföra betydande miljöpåverkan har upprättats, daterad 25 mars 2026. Undersökningen sammanfattas nedan.

Sammanvägd bedömning

Den planerade markanvändningen bedöms som lämplig med hänsyn tagen till gällande plan- och miljölagstiftning. Gällande miljö kvalitetsnormer bedöms inte överskridas. De miljöfaktorer som särskilt uppmärksammas är detaljplanens påverkan på rådande mark- och vattenförhållanden samt de effekter miljöeffekter och den omgivningspåverkan som kan uppstå som en del av detaljplanens genomförande. Aspekter som särskilt uppmärksammas och utreds är bland annat dagvattenhantering, naturvärden, geoteknik och markförhållanden, förorenad mark och buller. Detaljplanens genomförande är i linje med miljömålet ”God bebyggd miljö”.

Detaljplanens genomförande bedöms inte innebära sådan betydande miljöpåverkan som avses i miljöbalken kapitel 6 och en strategisk miljöbedömning behöver därför inte göras.

Utredningar

Följande utredningar och underlag ligger till grund för detaljplanen. Slutsatser och ställningstaganden i utredningarna som berör den aktuella detaljplanen beskrivs mer ingående under *Planeringsförutsättningar*.

- Dagvattenutredning, BSV, 20 februari 2024.
- Översiktlig bullerberäkning, Samhällsplaneringskontoret, 16 aug 2022.
- Miljöteknisk markundersökning, Vatten och samhällsteknik, 23 januari 2019.
- Naturinventering, Samhällsplaneringskontoret, 9 januari 2023.
- Särskild arkeologisk utredning etapp 1, Jönköpings läns museum, 2004.
- Trafikbullerutredning, Soundcon, 26 juni 2019.
- Trafikanalys, Ramboll, 17 april 2014.
- Trafikutredning, ÅF, 4 mars 2015.

Övriga planeringsunderlag

Utöver de utredningar och kommunala styrdokument som redovisas ovan har arbetet med detaljplanen tagit hänsyn till planeringsunderlag från Länsstyrelsen, VISS, SGU, Skogsstyrelsen, Naturvårdsverket, Riksantikvarieämbetet, SGI, Trafikverket med flera.

Grundkarta

För området har kartenheten på Samhällsplaneringskontoret på Nässjö kommun upprättat en grundkarta som är inmätt och upprättad i enlighet med Lantmäteriets föreskrifter. Grundkartan är upprättad 13 februari 2026.

Fastighetsförteckning

Samhällsplaneringskontoret på Nässjö kommun har upprättat en fastighetsförteckning som gäller för planområdet. Utöver en redovisning av lagfarna fastighetsägare till berörda fastigheter inom och utanför planområdet upplyser fastighetsförteckningen om kända servitut och rättigheter som belastar fastigheter inom planområdet. Fastighetsförteckningen är upprättad den 13 februari 2026.

Förprojektering

En förprojektering daterad 14 april 2021 har tagits fram av Samhällsbyggnadskontoret på Tekniska serviceförvaltningen, Nässjö kommun.

Skyfallskartering

WSP har tagit fram en skyfallskartering för Nässjö stad, 14 april 2022. Utredningen visar maximalt flöde, maximalt djup och maximalt djup efter 10 timmar till följd av ett 100-årsregn.

Planeringsförutsättningar

Fysisk miljö

Ingen bebyggelse finns idag inom planområdet och ingen ny planeras tillkomma i samband med detaljplanen. I närheten finns bostadsbebyggelse eller verksamhets- och industribebyggelse. Bostadsbebyggelse finns utmed Oxelgatan, Poppelgatan och vid Isåsarondellen. Även gården Kolstorp och ett par bostadshus utmed Brånävägen ligger relativt nära planområdet. Strax nordöst om Isåsarondellen ligger Skogskyrkogården och strax söder om denna finns en mobilmast.

Utmed Poppelgatan finns ett antal industrilokaler men desto fler finns mellan Vetlandabanan och Sörängsrondellen i kvarteren Mosshaga, Västerhaga, Ytterhaga, Motorhaga, Batteriet och Lampan.

Service

Planområdet är beläget syd/sydost om stadsdelen Handskeryd i den Södra delen av Nässjö. I Handskeryd finns service i form av såväl grundskola som förskola. Närmaste service i form av handel finns i Sörängens handelsområde, beläget cirka 500 meter norr om planområdets nordligaste gräns. Genomförande av detaljplanen bedöms medföra en ökad närbarhet och kortare restider, för flera olika trafikslag, till olika typer av service.

Trafik

Planområdet ansluter till Isåsavägen i väst. Isåsavägen trafikeras av såväl personbilstrafik som tung trafik och vägen är kommunal norr om Isåsarondellen men Trafikverket är väghållare söder om rondellen. Ramboll utförde år 2014 en trafikutredning för Nässjö. Ytterligare en trafikutredning utfördes år 2015 av ÅF (delvis baserad på Rambolls analys). Här uppskattas årsdygnstrafiken för år 2030 till 1550 fordon norr om Isåsarondellen och 1250 fordon söder om Isåsarondellen. I andra änden av planområdet ansluter vägen till Brånävägen/Virkesgatan och i förlängningen Sörängsrondellen och Riksväg 40. Virkesgatan trafikeras av en del tung trafik till och från industriverksamheterna utmed gatan. Planområdet planeras också ansluta till Telegatan och Poppelgatan, vilket ger valmöjligheter för trafiken i och omkring planområdet. Telegatan trafikeras både av personbilstrafik och tung trafik där lastning och lossning sker vid verksamheterna. Utmed Poppelgatan finns i huvudsak bostadsbebyggelse och trafikeras därmed främst av personbilar, men viss tung trafik förekommer också till och från de närliggande industriverksamheterna. I korsningen Poppelgatan/Oxelgatan övergår Poppelgatan till en grusväg mot gården Kolstorp vilket också är den enda befintliga gatan inom planområdet. För den aktuella sträckan av Södra vägen som denna detaljplan berör uppskattar ÅF årsdygnstrafiken till mellan 2950 och 4150 fordon för år 2030.

Planområdet korsas också av en järnväg, Vetlandabanan.

Gång- och cykeltrafik

Befintliga gång- och cykelvägar finns framdragna längs med Isåsavägen fram till Isåsa rondellen samt längs med den del av södra vägen som går mellan Södergårdsrondellen och Isåsarondellen.

Kollektivtrafik

Planområdet trafikeras i dagsläget inte av någon kollektivtrafik. Närmaste busshållplatser är "Nässjö Rågången" i norr, belägen längs med Sörängsvägen, cirka 500 meter norr om planområdet samt "Nässjö Skogskyrkogården" i söder. Denna busshållplats är belägen på Isåsavägen cirka 300 meter norr om planområdet. Båda hållplatserna trafikeras av regionbussar. Vägens utformning hindrar inte tillkomsten av eventuella framtida busshållplatser.

Naturmiljö

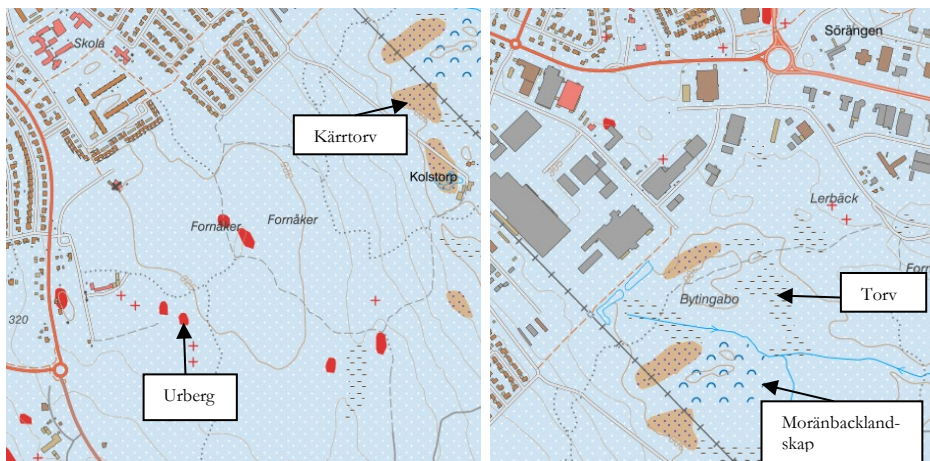
Vegetationen består idag till störst del av barrskog men även inslag av blandskog förekommer. Stora delar av planområdet och dess närområde är svåråtkomligt med sankmark och tät sly men ett antal kalhyggen finns där skogen har avverkats. Mindre sumpskogsområden finns strax öster om planområdet. Inom del av planområdet slingrar sig Handskerydsspåret, ett relativt välanvänt motionsspår som bidrar till tätortsnära rekreation. Här är skogen glesare och mer tillgänglig och området används av närliggande (för)skola. Det förekommer också en lägerplats med vindskydd och eldstad. På norra sidan om Vetlandabanan finns åker-/ängsmark som tyder på att marken har brukats tidigare, se vidare under *Kulturmiljö*. Här finns också diken som ansluter till en bäck som avvattnar en dagvattenanläggning väster om planområdet. Vid Isåsarondellen finns en stenmur som delvis är kvar från den handelsträdgård som tidigare fanns på platsen. Under rubriken *Förerenad mark* nedan beskrivs handelsträdgården utförligare. Övriga delar av muren består av stenar från de murar som påverkades av Södra vägen etapp 2. För stenvuren gäller generellt biotopskydd, inför eventuella ingrepp krävs att en dispens från det generella biotopskyddet söks hos Länsstyrelsen i Jönköpings län.

En översiktlig naturvärdesinventering har utförts av Nässjö kommun med syfte att skapa en bild av vilka naturvärden som finns inom planområdet och förväntas påverkas av detaljplanens genomförande. Sammanfattningsvis finns totalt 16 fridlysta arter inom planområdet. Naturvärdena bedöms dock inte vara höga, men har samtidigt en positiv betydelse för den biologiska mångfalden. Åtgärder som påverkar eller stör fridlysta arter eller deras fortplantningsområden och viloplats kräver dispens från artskyddsförordningen (2007:845).

Planområdet är relativt kuperat utmed hela sträckan, men flackare partier förekommer. Den högsta punkten på ca 329 meter över havet finns ca 600 meter nordöst om Isåsarondellen medan den lägsta punkten ligger på ca 297 meter över havet intill bäcken som avvattnar två dagvattendammar nordöst om Vetlandabanan.

Geotekniska förhållanden

Sveriges geologiska undersöknings jordartskarta nedan visar att sandig morän är den vanligast förekommande jordarten i planområdet. Inslag av urberg finns söder och öster om skogskyrkogården. Torv och kärrtorv förekommer omkring Vetlandabanan och vidare norrut. Landformen moränbacklandskap, kullig morän har också påträffats där blockighet förekommer.



Utdrag ur SGU:s jordartskarta.

En markteknisk undersökning (daterad 2023-12-15) har även genomförts för vägens sträckning inom planområdet. Undersökningen utfördes i syfte att klargöra de geotekniska och hydrologiska förutsättningarna inför detaljplanens genomförande. Inom planområdet varierar jorddjupet från 3–5 meter där det är som grundast i planområdets norra del, till 20–30 meter där det är som djupast i planområdets centrala delar. Marken inom det aktuella planområdet bedöms inte vara ras- eller skredbenägen. Utredningen visar sammantaget att marken bedöms vara lämplig för det aktuella ändamålet som detaljplanens genomförande innebär.

Hydrologiska förhållanden

Dagvatten

Två dagvattendammar finns nordväst om planområdet strax norr om Vetlandabanan. Dessa fördröjer dagvatten från det intilliggande industriområdet. Dammarna avvattnas med en bäck österut mot planområdet. Dikena på åker-/ängsmarken i närheten av torplämningen avvattnas till samma bäck. Det är viktigt att Södra vägen inte hindrar den fortsatta avrinningen österut. Det samma gäller avrinningen från närliggande bostadsområde inom fastigheten Isåsa 1:61, väster om Skogskyrkogården. Den dagvattenutredning som togs fram inom ramen för detaljplanen för DP Nässjö 393 med flera uppger att avrinning sker till ett vattenförande dike strax norr om Södra vägen. Vattnet rinner sedan vidare söderut mot Bodanåsaån: Kvarntorpsån. Det är viktigt även här att Södra vägen inte förhindrar denna avrinning. Se vidare under *Skyfall och översvämning* nedan.

Grundvatten

Enligt VISS finns det inga kända grundvattenförekomster inom planområdet eller i planområdets direkta närhet.

Miljö

Strandskydd

Det aktuella planområdet berör inte några sjöar eller vattendrag som omfattas av strandskydd.

Vattenskyddsområde

Det aktuella planområdet omfattas inte av något vattenskyddsområde, cirka 1,4 kilometer sydväst om planområdet finns Spexhultasjöns vattenskyddsområde.

Kulturmiljö

Fornlämningar

Enligt Riksantikvarieämbetets (RAÄ) underlag finns flera fornlämningar i och i närheten av planområdet. Det rör sig bland annat om fornåkrar med röjningsrösen, varav en av fornåkrarna är ett större sammanhängande område. Flera av röjningsrösen har observerats vid platsbesök och från Handskerydsspåret finns vägvisning till en av fornåkrarna där en informationsskylt är uppsatt. Det finns områden som troligen varit tidigare boplatser och uppgifter om en torplämning finns vid en mindre äng strax norr om Vetlandabanan, se figur nedan. Ängen finns dokumenterad på karta redan år 1821 och torpet syns på flygbild från såväl 1960 som 1975, se nedan. Fornlämningarna pekar på att marken tidigare har brukats för olika ändamål. Idag förekommer rekreation, friluftsliv och lek vid fornlämningsområdena och det kan antas att de medför ett mervärde till området.

En särskild arkeologisk utredning etapp 1 genomfördes år 2004 för hela Södra vägens sträckning, från Södergårdsrondellen till Sörängsrondellen. Här pekas tre av de områdena som har markerats som särskilt intressanta av RAÄ. Vid kontakt med Länsstyrelsen år 2022 framkommer däremot att en arkeologisk utredning etapp 2 inte behöver genomföras i planområdet. Om fornlämningarna inte kan bevaras eller om ingrepp krävs kommer i sedvanlig ordning tillstånd att krävas för detta, vilket söks hos Länsstyrelsen i samband med genomförandet av detaljplanen.



Historiskt ortofoto från ca 1975 (Lantmäteriet). Inringat torp finns inte kvar idag men är utpekad som torplämning av Riksantikvarieämbetet.

Hälsa och säkerhet

Buller

Genomförandet av Södra vägen förväntas medföra ökad trafik på bland annat de anslutande gatorna Poppelgatan och Telegatan. Trafikutredningen av ÅF redovisar förväntade trafikmängder (ÅDT) för år 2030 på dessa gator. Utmed Telegatan finns enbart industriverksamheter och en närmre fördjupning i bullersituationen bedöms inte vara nödvändig där. Intill Poppelgatan finns däremot befintlig bostadsbebyggelse. Gatan förväntas trafikeras av 950 fordon per dygn år 2030. Som underlag för en översiktlig bedömning av bullernivåerna vid fasad och uteplats ligger bullerberäkningsprogrammet *Buller Väg II* av Trivector och *Hur mycket bullrar vägtrafiken?* som Boverket och Sveriges Kommuner och Regioner tagit fram. Gällande riktvärden anger att 55 dBA (ekvivalent bullernivå) ska uppnås vid såväl fasad som uteplats för befintlig bostadsbebyggelse. Eftersom förutsättningarna förändras utmed gatan och för de befintliga bostäderna är det skäligt att också säkerställa att riktvärdena för nybyggnation uppfylls. För nybyggnation gäller 50 dBA för uteplats. Enligt underlagen uppskattas den ekvivalenta bullernivån vid fasad och uteplats underskrida samtliga riktvärden baserat på förväntat antal fordon, gatans tillåtna hastighet om 40 km/h, avståndet mellan väg och bebyggelsen och den huvudsakliga marktypen däremellan. På andra sidan Poppelgatan finns ett industriområde med ett antal verksamheter. Redan idag sker tunga transporter på Poppelgatan men det kan antas att den nya anslutningen till Södra vägen kan komma att användas av tunga transporter till och från verksamheterna. Det är oklart hur stor andel av det förväntade antalet fordon per dygn som utgörs av tunga fordon, men i bullerberäkningsprogrammet valdes 10 %, vilket troligen är en större andel än verkligheten baserat på verksamheternas omfattning.

Gården Kolstorp i änden av Poppelgatan är redan idag bullerutsatt från Vetlandabanan och bör därmed inte utsättas för ytterligare trafikbuller. ÅF beräknar att Södra vägen kommer trafikeras av mellan 2950 och 4150 fordon (ÅDT). Avståndet från bostadshuset till vägens mitt är ca 400 meter och enligt samma underlag som ovan överskrids inga riktvärden med det antal fordon på det avståndet. Det samma gäller de tre bostadshus utmed Brånävägen cirka 300 meter öster om planerad vägsträcka. Den huvudsakliga marktypen mellan Södra vägen och Brånävägen och Kolstorp är mjuk (skog- eller jordbruksmark) vilket bidrar till att dämpa bullernivåerna, detaljplanen säkerställer dock inte att den aktuella marktypen förblir densamma över tid.

Förorenad mark

Inom fastigheten Isåsa 2:24 intill Isåsarondellen finns förorenad mark. Här har en handelsträdgård tidigare legat där olika typer av bekämpningsmedel har använts. Dessa var vanligt förekommande under 1900-talet och är skadliga för människors hälsa och miljön. I samband med planläggningen av Södra vägen etapp 2 år 2018–2019, genomfördes markprover av Vatten och Samhällsteknik AB (VoS). Det påvisades föroreningar i vissa jordprover och spår i grundvattnet. På flera platser förekommer halter som överskrider riktvärdet för så kallad känslig markanvändning och i ett område tangeras riktvärdet för så kallad mindre känslig markanvändning.

VoS föreslår efterbehandlingsåtgärder och masshantering vid framtida schaktarbeten bör genomföras så att massorna omhändertas korrekt. Vid genomförandet av Södra vägen etapp 2 har det översta mull- och vegetationslagret precis öster om Isåsarondellen avlägsnats och använts i en bullervall utmed vägen, väster om rondellen. De förorenade massorna är kvar i marken och kommer vid byggnation av Södra vägens tredje etapp behöva hanteras. Ansökan kommer upprättas för att återanvända massorna för konstruktionen av vägen, exempelvis som underbyggnad, släntbeklädnad eller i bullervall. Eventuella föroreningar, slagg eller avvikande material som upptäcks hanteras enligt rutin där samråd med berörd tillsynsmyndighet föreslås.

Riktvärden för mindre känslig markanvändning (MKN) bedöms uppfyllas.

Farligt gods

Södra vägen inte är utpekad som rekommenderad väg för farligt gods i ett större perspektiv. Riksväg 40 förbi Sörängen bör förbli huvudsaklig väg för farligt gods även i framtiden, men det är sannolikt att Södra vägen kommer användas för transport av farligt gods inom och förbi Nässjö. Detaljplanen reglerar inte vilka vägar som pekas ut som rekommenderade vägar för farligt gods och vilka som inte gör det.

Trafiksäkerhet

Detaljplanen syftar till att planlägga en väg, vilket innebär att motorfordonstrafik kommer vara dominerande i planområdet. Detta medför risk för trafikolyckor. Själva vägområdet är åtta meter brett och kommer vara skilt från den planerade gång- och cykelvägen med ett dike. Den planerade hastigheten för Södra vägen är 80 km/h och vid den hastigheten kan olyckorna bli allvarliga. Störst risk för trafikolyckor bedöms däremot vara i anslutning till cirkulationsplatserna. Tillåten hastighet vid Isåsarondellen är 60 km/h men hastigheterna är normalt förhållandevis låga vid rondeller varför eventuella skador på fordon bedöms bli mindre omfattande.

Vidtagna åtgärder bedöms därmed vara tillräckliga för att hantera riskerna kopplade till farligt gods.

Räddningsinsats

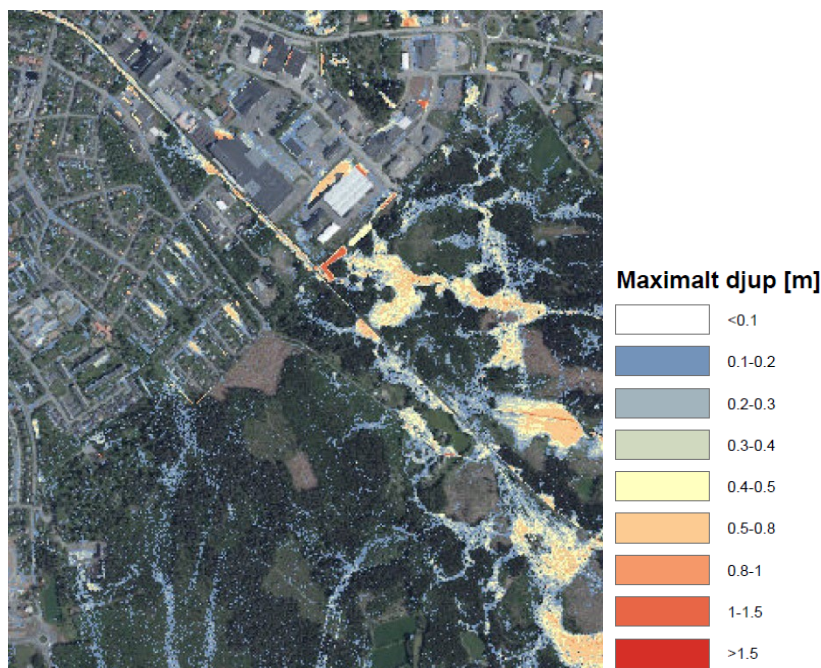
Beräknad insatstid för räddningstjänsten till det aktuella planområdet är 0–5 minuter. Närmaste räddningsstation är belägen vid Sörängsvägen/Telegatan, som närmast är avståndet cirka 650 meter till det aktuella planområdet. Inga befintliga brandposter finns inom planområdet, det finns dock två brandposter som ligger i direkt anslutning till planområdet. Dessa brandposter är belägna på Brånsvägen och Telegatan.

Klimatförändringar

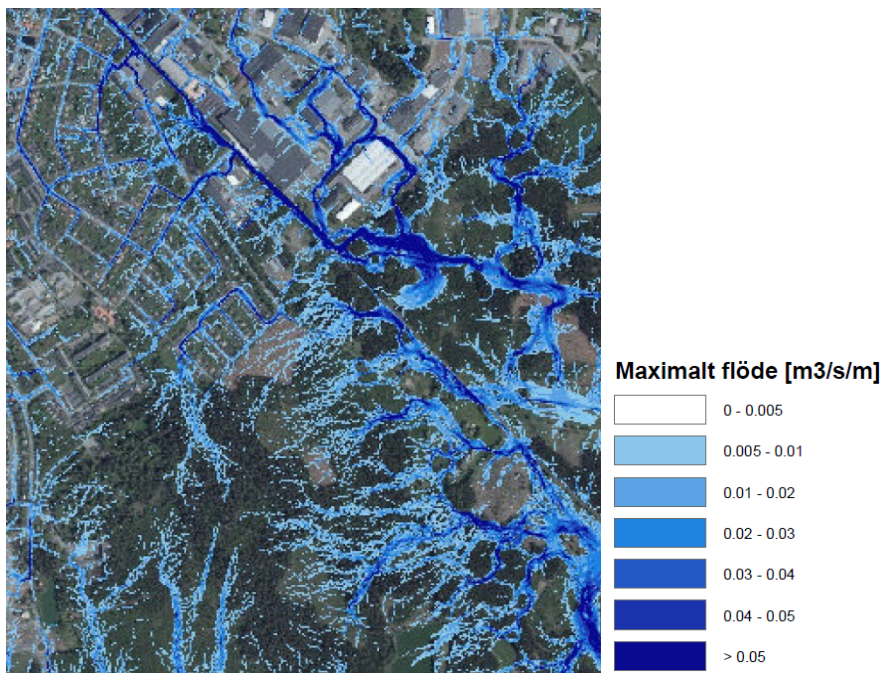
Nässjö kommuns framtida klimat förutspås bli varmare, torrare och blötare. Detta leder till ökade risker för översvämning, värmeböljor och intensivare nederbörd. Redan idag märks skillnader i vår miljö, exempelvis varmare och torrare somrar. Exakt hur stora klimatförändringarna kommer att bli beror på vilka åtgärder som implementeras och hur väl samhället anpassas utifrån ett förändrat klimat.

Översvämning och skyfall

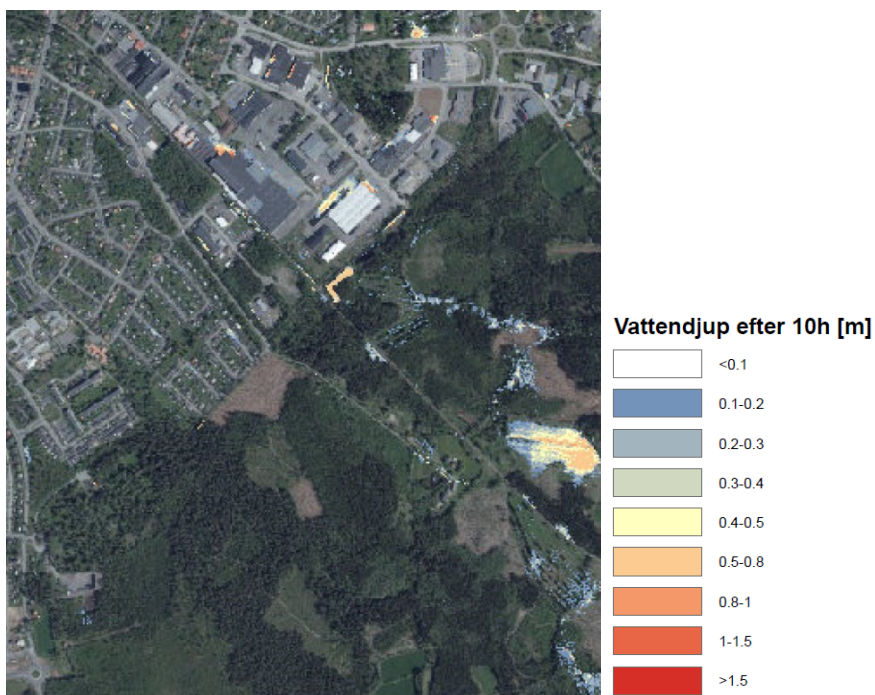
WSP Sverige AB har utfört en skyfallskartering för Nässjö tätort. Följande tre kartbilder visar hur ett skyfall (100-årsregn) påverkar planområdet och dess omgivning. Den första kartbilden visar maximalt djup på vattnet till följd av ett 100-årsregn. Strax nordöst om Vetlandabanan kan vattendjupet bli relativt stort (upp till en meter) på åker-/ängsmarken och intill den bäck som avleder vatten från närliggande dagvattendammar. Den andra kartbilden visar samtidigt att för samma område flödar vattnet österut bort från området och vattnet blir inte stående även om djupet är stort. Den tredje kartbilden visar vattendjupet efter 10 timmar när vattnet runnit undan och infiltrerat marken. Endast lite vatten är kvar och förutsatt att planerad väg inte hindrar utflödet kommer vattnet att rinna undan. Det är därför viktigt att uppmärksamma detta i projekteringen av vägen för att erforderliga åtgärder ska kunna införas.



Maximalt djup efter ett 100-årsregn (WSP, 2022).



Maximalt flöde efter ett 100-årsregn (WSP, 2022).



Vattendjup 10 timmar efter ett 100-årsregn (WSP, 2022).

Ras, skred och erosion

Ras, skred och erosion kan uppstå vid kraftiga mängder regnvatten. Sådana företeelser sker ofta vid slänter eller lermarker nära ett vattendrag. Planområdet omfattas inte av lera och ytorna i anslutning och i planområdet har inte några sluttningar eller bergsslänter. För mer information om planområdets geotekniska förutsättningar, se under rubriken ”Förutsättningar och Geotekniska förhållanden”.

Hög yttemperatur

Höga yttemperaturer uppstår i högre utsträckning på hårdgjord mark än mark som är helt vegetationsbeklädd eller beklädd med en viss andel vegetation. Inom planområdet förekommer i dagsläget inga områden med förhöjd yttemperatur gentemot planområdets omgivning. Huvudorsaken till detta är att planområdet i dagsläget saknar hårdgjorda ytor.

Riksintressen

Riksintresse Skyddade vattendrag

Planområdet är beläget inom Emåns huvudavrinningsområde och omfattas därmed av riksintresse för skyddade vattendrag. Detaljplanens genomförande bedöms inte påverka det aktuella riksintresset negativt.

Mellankommunala intressen

Riksväg 31/40/47 berörs delvis av detaljplanens genomförande, detta i och med att Södra vägen indirekt ansluter till Riksväg 31/40/47 vid Sörängsrondellen. Planområdets gräns ligger cirka 100 meter söder om Sörängsrondellen.

Miljö kvalitetsnormer

Luft

Miljö kvalitetsnormer (MKN) finns för kvävedioxid/kväveoxider, partiklar (PM10/PM2,5), marknära ozon, bensen, kolmonoxid, arsenik, kadmium, nickel och bens(a)pyren. Till dessa hör en gränsvärdesnorm som uttrycks i mikrogram per kubikmeter ($\mu\text{g}/\text{m}^3$).

I centrala Nässjö görs årligen modelleringar från tidigare mätningar av luftkvaliteten på sex olika platser avseende partiklar (PM10), kvävedioxid och bensen. Dessa är de föroreningar som riskerar att ligga närmst gränsvärdena för MKN. Resultaten av de senaste mätningarna (avser år 2021) visar att samtliga uppmätta halter underskrider gränsvärdena och vidare uppföljningskrav finns därför inte.

För planer i Nässjö: Skriv vilken mätpunkt som är närmst planområdet och beskriv luftkvaliteten utifrån befintligt underlag.

För planer utanför centrala Nässjö: Eftersom MKN inte överskrids i centrala Nässjö, där luftkvaliteten bedöms vara sämst, dras slutsatsen att det är låg sannolikhet att MKN överskrids på andra platser.

Vatten

Planområdet är beläget inom Emåns huvudavrinningsområde. Planområdet är också beläget inom följande delavrinningsområden:

- Kvarntorpsåns delavrinningsområde
- Utloppet av Gisshultasjön
- Utloppet av Spexhultasjön

Området har därmed en hydrologisk koppling mot recipienterna Spexhultasjön, Kvarntorpsån och Gisshultasjön. Spexhultasjön har god ekologisk status men uppnår ej god kemisk status. Kvarntorpsån har måttlig ekologisk status men uppnår ej god kemisk status. Gisshultasjön har måttlig ekologisk status men uppnår ej god kemisk status.

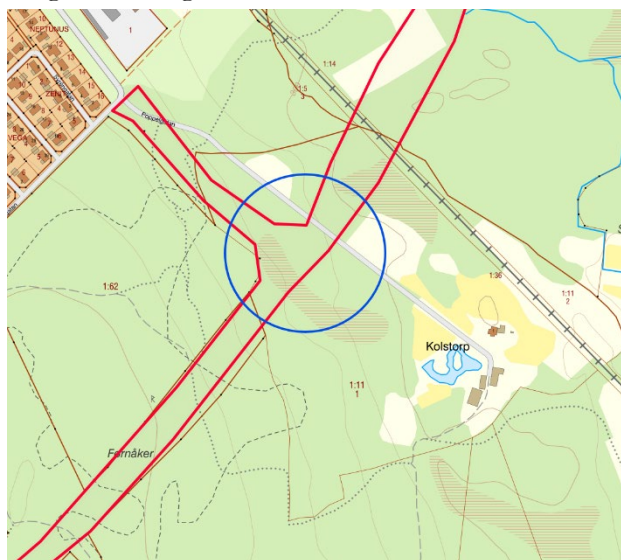
Buller

Enligt förordning om omgivningsbuller (2004:675) ska kommuner med mer än 100 000 invånare kartlägga omgivningsbullret inom kommunen och ta fram åtgärdsprogram. Nässjö kommun har knappt 32 000 invånare och denna skyldighet gäller därmed inte. Miljökvalitetsnormen gäller oavsett och följs genom att vid detaljplanering säkerställa att gällande riktvärden för buller uppfylls.

Konsekvenser

Fastigheter och rättigheter

Som en del av detaljplanens genomförande kommer ett vägservitut att behöva tillskapas för att möjliggöra förbindelse med Koltorps gård, som i dagsläget nås via Poppelgatans förlängning. Detaljplanens genomförande medför att en ny vägförbindelse kommer att behöva anordnas. Därutöver bedöms inte detaljplanens genomförande medföra några fastighetsrättsliga konsekvenser.



Kartbilden illustrerar de fastighetskonsekvenser detaljplanens genomförande medför, röd linje indikerar planområdets avgränsning, blå cirkel indikerar området inom vilket nytt vägservitut behöver tillskapas.

Fysisk miljö

Eftersom detaljplanens genomförande innebär anläggande av en väg för motortrafik i ett område som sedan tidigare är oexploaterat kommer konsekvenserna följaktligen bli påtagliga för den fysiska miljön. Tydligast ter sig detta genom den barriäreffekt som vägen skapar mellan bebyggelsen i Handskeryd och anslutande naturområden. Detaljplanens genomförande innebär också att en förhållandevis stor mängd skog behöver avverkas, vilket bedöms få stora konsekvenser för naturmiljön inom samt i närheten av det aktuella planområdet.

Trafik

Trafiksituationen i centrala Nässjö förväntas som en del av detaljplanens genomförande bli mindre ansträngd till förmån för trafiksäkerhet, trygghet, buller och luftkvalitet. Vägen bidrar till bättre förbindelser mellan Nässjös stads- och kommundelar och Räddningstjänsten får kortare insatstider till de västra och södra delarna av staden, vilket bidrar till ökad trygghet och säkerhet för invånare i dessa delar av staden. Ytterligare konsekvens av detaljplanens genomförande förväntas bli att transport av farligt gods på väg leds ut från de centrala delarna av Nässjö, till bland annat Södra vägen, därmed bedöms förutsättningarna för cyklande förbättras. Detta bedöms ge positiva konsekvenser för människors hälsa och säkerhet kopplat till risk för trafikrelaterade olyckor.

Natur

Naturmiljö

Denna typ av väg bidrar i princip alltid till en fragmentering av flora och fauna och ett tydligt ingrepp i landskapsbilden. Relativt stora mängder skog ianspråkats och kommer avverkas för att möjliggöra vägen. Därtill kommer schaktarbeten vid byggnation påverka området. Detta gör att ekosystem och den biologiska mångfalden kan påverkas. I planområdet har 16 fridlysta arter påträffats som kommer påverkas negativt av detaljplanens genomförande. Det krävs därför dispens från artskyddsförordningen vilket söks hos Länsstyrelsen. Även ljusföroreningar från den tillkommande vägen bedöms kunna påverka den biologiska mångfalden och ekosystemen eftersom många nattlevande djur är beroende av mörker.

Landskapsbild

Vägen bidrar till en barriäreffekt. För djur blir det svårare att passera genom området, vilket i sin tur också kan påverka trafiksäkerheten. Av platsbesök att döma verkar planområdet vara välbesökt av älg, vilket skulle kunna bli en trafiksäkerhetsfråga. För människor blir inte barriäreffekten lika påtaglig med de planerade korsningarna för gång- och cykeltrafik, i plan vid rondellerna och planskilt i form av en tunnel under vägen.

Miljö

Miljöbedömning

Detaljplanens genomförande bedöms inte medföra en sådan betydande miljöpåverkan som avses i miljöbalken kapitel 6.

Den planerade markanvändningen bedöms som lämplig med hänsyn tagen till gällande plan- och miljölagstiftning. Gällande miljö kvalitetsnormer bedöms inte överskridas. De miljöfaktorer som särskilt uppmärksammas är detaljplanens påverkan på rådande mark- och vattenförhållanden samt de effekter miljöeffekter och den omgivningspåverkan som kan uppstå som en del av detaljplanens genomförande. Aspekter som särskilt uppmärksammas och utreds är bland annat dagvattenhantering, naturvärden, geoteknik och markförhållanden, förorenad mark och buller. Detaljplanens genomförande är i linje med miljömålet ”God bebyggd miljö”.

Dagvatten

Detaljplanens genomförande medför en påverkan på dagvattenflödena såväl inom planområdet som i planområdets omgivning. Mot bakgrund av detta ha en dagvattenutredning tagits fram inom ramen för framtagandet av detaljplanen. Dagvattenutredningen innehåller förslag på hur dagvattenhantering ska ske för att uppnå en hållbar dagvattenhantering inom detaljplaneområdet. Sammanfattningsvis föreslås dagvattenhanteringen ske genom att dagvatten från vägen tas omhand och i viss mån även fördröjs i svackdiken och makadamdiken som sedan leder dagvattnet bort från planområdet. De föreslagna dagvattenåtgärderna bedöms vara tillräckliga för att säkerställa att vägområdet inte släpper ifrån sig ett större dagvattenflöde efter att vägen är bygd jämfört med befintliga dagvattenflöden i området. Även om dagvattenutredningen inte påvisar några behov av en större dagvattenlösning i form av dagvattendam eller liknande anläggning för att ta hand om vattnet från vägområdet, så ämnar kommunen att under den fortsatta planprocessens gång utreda frågan om dagvattenhantering ur ett bredare perspektiv. Kommunen arbetar parallellt med framtagandet av denna detaljplan med att ta fram ett så kallat samhällsbyggnadsprogram för hela området söder om stadsdelen Handskeryd i södra Nässjö, ett område inom vilket bland annat det aktuella planområdet är beläget i. Inom ramen för detta arbete strävar kommunen efter att ta ett helhetsgrepp om bland annat frågor som dagvattenhanteringen i hela området med slutmålet att dagvattenhantering ska kunna ske på ett hållbart och långsiktigt sätt inom ett större område än det aktuella planområdet.

Till detaljplanens granskningskede kommer därför ytterligare utredningar att göras i syfte att säkerställa att tillräcklig hänsyn tas avseende dagvattenhantering såväl inom planområdet som i dess omgivning samt att de dagvattenlösningar som föreslås blir rätt dimensionerade och bidrar till en hållbar dagvattenhantering inom planområdet och dess omgivning.

Kulturmiljö

Enligt Riksantikvarieämbetets (RAÄ) underlag finns flera fornlämningar i och i närheten av planområdet. Det rör sig bland annat om fornåkrar med röjningsrösen, varav en av fornåkrarna är ett större sammanhängande område. Den särskilda arkeologiska utredning (etapp 1) som genomfördes i området 2004 samt den diskussion som under år 2022 fördes med länsstyrelsen i frågan, föranleder bedömningen att en arkeologisk utredning (etapp 2) inte behöver genomföras i området. Den sammantagna

bedömningen är att detaljplanens genomförande kommer att medföra att vissa av de identifierade fornlämningarna kan komma att påverkas och eventuellt också behöva flyttas. I händelse av att fornlämningar behövs flyttas eller om ingrepp i dessa krävs för detaljplanens genomförande, ska en tillståndsdispens sökas hos länsstyrelsen. En sådan tillståndsdispens söks inte inom ramen för detaljplanearbetet utan söks först i samband med detaljplanens genomförande.

Social hållbarhet

Barnperspektivet

Detaljplanen kan påverka barn på flera sätt. Ny gång- och cykelbana utmed vägen och tunneln för gång- och cykeltrafik kan användas av barn och underlättar transport mellan olika stadsdelar. Vägens föreslagna utformning med trafikseparerade gång- och cykelbanor bidrar till en öka trafiksäkerhet för barn och unga som använder vägen för att gå och cykla på. Närliggande skola och förskola utnyttjar skogsområdena och motionsspåren in närheten av planområdet. Vägen bidrar till mer buller i området och en tydlig barriär skapas. Däremot ges samtidigt förutsättningar att korsa vägen och barriäreffekten minskas.

Fysisk tillgänglighet

Gång- och cykelvägar i området anläggs med låga lutningar så långt detta är möjligt med hänsyn till naturförutsättningarna. Belysning kommer anläggas utmed Södra vägen och i tunneln.

Jämlikhet

Genom detaljplanens genomförande skapas förutsättningar för såväl gång- och cykeltrafik som för fordonstrafik att på ett trafiksäkert och gent sätt transportera sig till olika målpunkter i Nässjö. Mot bakgrund av att detaljplanen möjliggör förbättrade förutsättningar för flera trafikslag bedöms detaljplanens genomförande också skapa förutsättningar för ett mer jämlikt resande.

Hälsa och säkerhet

Buller

En konsekvens av detaljplanens genomförande kommer att vara ökade bullernivåer. Idag finns ingen väg i planområdet varför trafikmängd och bullernivåer av förklarliga skäl kommer att öka jämfört med idag. Åtgärder har vidtagits i planen i närheten av Isåsarondellen i form av en bullervall för att gällande riktvärden för buller vid närliggande bostadsbebyggelse ska uppfyllas. Vallen är en förutsättning för detaljplanens genomförande. För befintlig bostadsbebyggelse i närheten av planområdet (Poppelgatan, Kolstorp och Brånävägen) uppskattas inte bullernivåerna överskridas. För de framtida planerade bostadsområdena enligt den fördjupade översiktsplanen för Nässjö föreslås nödvändiga bulleråtgärder vidtas i respektive detaljplan och behandlas därmed inte vidare inom ramen för denna detaljplan för Södra vägen etapp 3.

Översvämning

Enligt den dagvattenutredning som tagits fram inom ramen för detaljplanens genomförande förekommer det ingen risk för översvämning från sjöar eller större vattendrag. Detta då det inte finns några större sjöar eller vattendrag i närheten av planområdet. Inom ramen för dagvattenhanteringen har det även genomförts en simulering (i befintlig terräng) av en regnmängd motsvarande 50 mm som kan motsvara

ett hundraårsregn. Denna simulering indikerar inga vattenansamlingar eller översvämmade ytor inom planområdet. Dagvattenutredningen betonar vikten av att vid projektering av vägen skapa passager för dagvatten, så att vägens konstruktion inte medför till att vattenansamlingar och därtill potentiella översvämningar skapas. För att minska risken för att översvämningar uppstår kommer därför ett flertal passager i form av vägtrummor att anläggas under vägen. De föreslagna lokaliseringarna för dessa passager är framtagna med hjälp av en förprojektering av vägen samt beräknade rinnvägar från programmet Scalgo som underlag. Detta bedöms tillse en för vägen ändamålsenlig dagvattenhantering som motverkar risken för översvämningar.

Olyckor

Transport av farligt gods är behäftat med risker för olyckor som är viktigt att beakta i planarbetet. Planförslaget omfattar ett skyddsområde med vall vars huvudsakliga syfte är att hantera trafikbuller, men bedöms också kunna hantera exempelvis avåkning. Diken utmed vägen bedöms kunna avleda utsläpp i flytande form.

Ras, skred och erosion

Baserat på underlag från SGU samt den marktekniska undersökningen som tagits fram inom ramen för arbetet med detaljplanen bedöms det inte finnas någon risk för ras, skred eller erosion inom planområdet.

Höga yttemperaturer

Detaljplanens genomförande innebär hårdgörande av mark som sedan tidigare inte varit hårdgjord, vilket i sin tur innebär en förhöjd risk för uppkomsten av höga yttemperaturer inom planområdet. Eftersom stora delar av detaljplanens närområde i dagsläget är oexploaterat och bevuxet med skogsvegetation bedöms detta vara en faktor som verkar att kyla av området nattetid och därtill minskar risken för uppkomsten av värmeöar.

Riksintresse

Riksintresse Skyddade vattendrag

Planområdet är beläget inom Emåns huvudavrinningsområde och omfattas därmed av riksintresse för skyddade vattendrag. Detaljplanens genomförande bedöms inte påverka det aktuella riksintresset negativt.

Mellankommunala frågor

Riksväg 31/40/47 berörs delvis av detaljplanens genomförande, detta i och med att Södra vägen indirekt ansluter till Riksväg 31/40/47 vid Sörängsrondellen. Planområdets gräns ligger cirka 100 meter söder om Sörängsrondellen. Detaljplanens genomförande bedöms påverka den aktuella riksvägen genom ökade trafikflöden och trafikmängder, huvudsakligen i anslutning till Sörängsrondellen och närmast anslutande sträckor på riksvägen.

Miljö kvalitetsnormer

Luft

Vägtrafiken bidrar också till att en rad luftföroreningar och partiklar vilket ger upphov till förhöjda halter i närheten av Södra vägen jämfört med idag, dock inte till den grad att miljö kvalitetsnormer bedöms överskridas.

Vatten

Detaljplanens genomförande bedöms inte försämra förutsättningarna att uppfylla miljö kvalitetsnormerna för vatten.

Buller

Miljö kvalitetsnormer för buller enligt förordning om omgivningsbuller (2004:675) gäller inte för Nässjö kommun. Noteras kan dock att detaljplanen har vidtagit åtgärder, företrädesvis i närheten av Isåsarondellen, i form av en bullervall för att gällande riktvärden för buller vid närliggande bostadsbebyggelse ska uppfyllas.

Medverkan

Handlingarna har upprättats av Samhällsplaneringskontoret i samråd med Tekniska Serviceförvaltningen.

Samhällsplaneringskontoret

Philip Agerö
Planarkitekt

Erik Helkimo
Planarkitekt