

Vem
f-n tar
ansvar?

#vemfn

Sverige kan

En hållbar interkulturell utveckling



Innehåll

Förord – Ett samhälle för alla	5
Arbete	9
Skola	11
Bostäder	13
Våra förslag	15
<i>Allmänna områden</i>	16
<i>Arbete</i>	16
<i>Skola</i>	17
<i>Bostäder</i>	17
Exempel från kommunerna	19
<i>Borlänge: Sveriges största sommarskola</i>	21
<i>Falköping: Modersmåslärare stödjer nyanlända elever</i>	22
<i>Lindesberg: Bovärddar, ett framgångskoncept</i>	24
<i>Nässjö: SFI och praktik som leder till jobb</i>	25

och de elever som kommer sent in i grundskolan på ett sätt som ger dem rätt förutsättningar att utvecklas och bidra till den hållbara samhällsutvecklingen. Genom snabba insatser och en välkomnande attityd stärks människors känsla av tillhörighet och då stärks också demokratin. Om staten och landets kommuner agerar tillsammans för att fördela ansvaret så klarar vi det!

Våra kommuner vill lyfta tillväxtperspektivet där övergripande fokus ska vara att stärka kommunens tillväxt där nyanlända ges möjlighet att inkluderas. Den gemensamma målbilden ska vara starka, växande, attraktiva och socialt hållbara kommuner. Den lokala utformningen kommer se olika ut men med gemensamt fokus på lokal tillväxt och utveckling.

Vi vill också stärka individens möjlighet till snabb etablering och underlätta samarbetet mellan myndigheterna. Vi vill skapa möjligheter för en nyanländ att få tillgång till samhällsservice och information samlad. Arbetet för ett socialt hållbart samhälle kräver att samhällets olika funktioner och insatser arbetar mot samma mål.

Ett socialt hållbart samhälle bygger på principer om demokrati jämlikhet, jämställdhet, minskad diskriminering och bättre förutsättningar att delta och hitta sin plats. En arbetsmarknad där människor har sin försörjning och gemenskap, ett utbildningssystem där människors kompetens ökar och där elever rustas för sin framtid i Sverige med en värdig bostad. Där kan individen fylla på sin energi och trivas. I visionen om ett socialt hållbart samhälle behöver vi en samlande berättelse om hur vi vill jobba.

De grundläggande förändringarna i samhället kräver lösningar som ser helheten i förändringarna och förmår sätta samman olika företeelser till mer komplicerade sammanhang. Förståelsen för hur bostadssituationen påverkar skolresultat och möjligheten att bli attraktiv på arbetsmarknaden måste behandlas utifrån ett helhetsperspektiv. Komplexiteten medför ett bredare innehåll som kräver samverkan mellan olika kompetenser och olika aktörer.

Ur insikten om möjligheterna och viljan att skapa växande och socialt hållbara kommuner arbetar vi för att skapa mötesplatser för människor och vara en konstruktiv kraft med fokus på tillväxt och välfärd. Vi vill ta ett gemensamt ansvar för ett hållbart flyktingmottagande som grundar sig på en interkulturell samhällsutveckling. Det behövs en samlande berättelse om vad den svenska gemenskapen ska vila i och byggas av. Våra kommuner vill inte bara vara en del av den berättelsen, vi vill vara med och skriva den.

Det handlar om tidiga insatser och ett långsiktigt perspektiv. Vi vill att våra kommuner ska växa och utvecklas. Det gör vi genom inkludering, att få alla som lever och verkar i våra kommuner att känna sig delaktiga i och ansvariga för vår samhällsutveckling. Men den som inte bjuds in att delta i samhället kan heller aldrig känna sig som en del av det. Därför är även förebyggande arbete viktigt. Så bygger vi ett samhälle för alla!

Vi i Borlänge, Falköping, Lindesberg och Nässjö, är övertygade om att möjligheten att bedriva en human flyktingpolitik och en öppen invandringspolitik hänger ihop med en välfungerande integrationspolitik. Vi behöver en politik som förmår ta till vara nyanländas kreativa krafter så att vi tillsammans kan utveckla samhället. Det avgörande att nyanlända personers kompetens tas tillvara och får växa så att de ges möjlighet att bidra med arbetsinsatser så fort som möjligt. Gärna från första dagen i Sverige.

Våra kommuner är fast beslutna om att fortsätta prioritera integrationsfrågan. Det gör vi genom att i denna offensiv lyfta fram våra främsta prioriteringar under 2016–2018. Vi kan, vi vet att vi kan. Och kan vi så kan Sverige. Vi vill bidra med att sprida kunskap och erfarenhet, bidra till nya lösningar och perspektiv och vi är beredda att gå före och bryta ny mark för framtidens hållbara samhällsutveckling.


Jan Bohman
Borlänge kommun


Conny Johansson
Falköpings kommun


Irja Gustavsson
Lindesbergs kommun

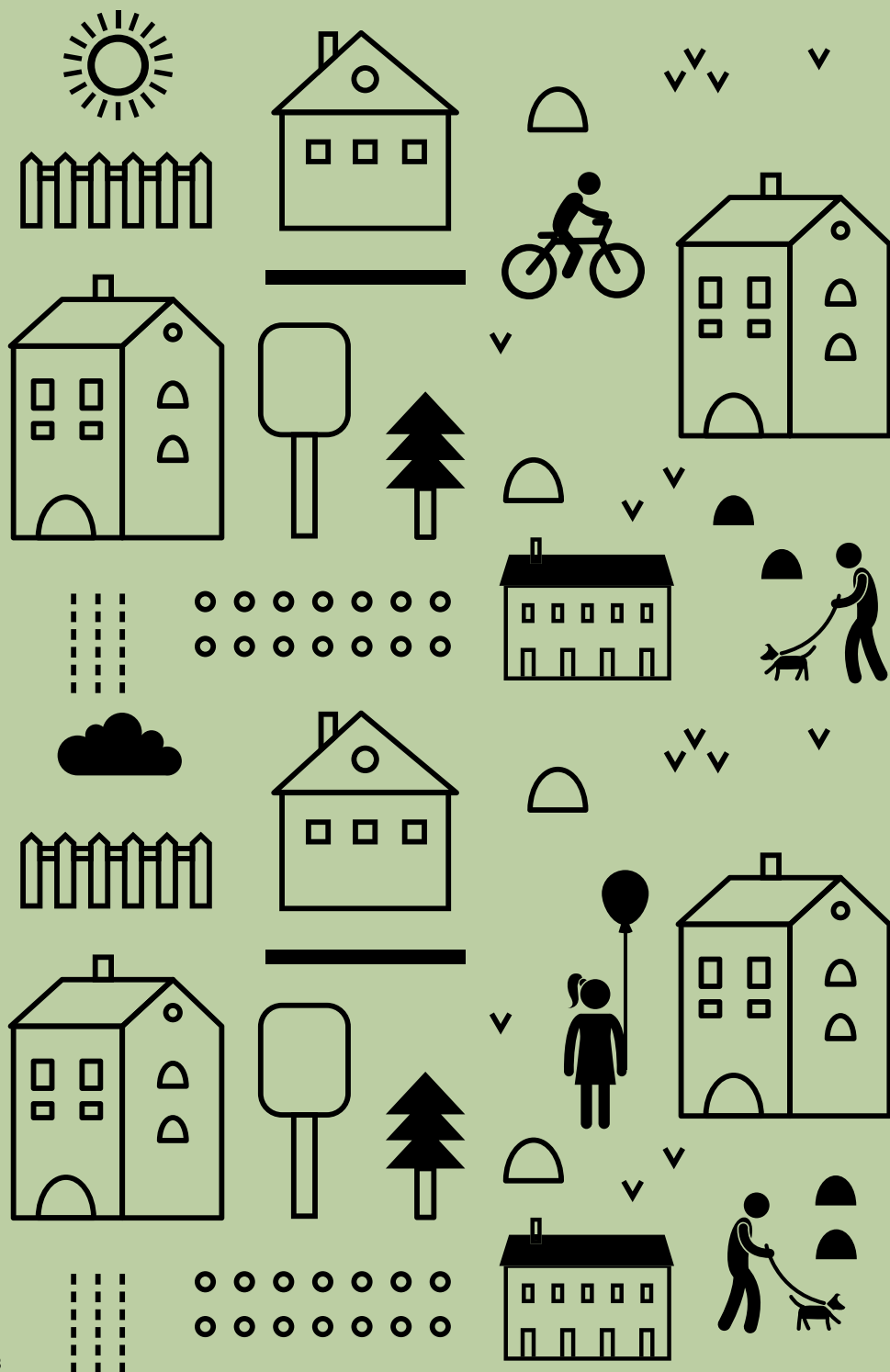

Anci Magnusson
Nässjö kommun

 **Borlänge**

FALKÖPING
KOMMUNEN

 **LINDESBERGS**
KOMMUN


NÄSSJÖ KOMMUN



Arbete

Arbete är nyckeln till ett hållbart samhälle. Att kunna försörja sig själv och sina nära genom eget arbete ger självrespekt. *Ett aktivt arbetsliv är centralt för lyckad integration i hela samhällslivet.* Våra kommuner vill vara tillväxtkommuner och det kan vi vara med växande befolkningar när vi ges möjlighet att *skapa kreativa lösningar.*

Vi vill ge alla människor möjlighet att delta i arbetslivet. Både för individens självkänsla och för det grundläggande samhällskontraktet är det viktigt att alla som kan arbeta också ges möjlighet till det. Det är viktigt att alla nya arbetssökande, långtidsarbetslösa och arbetsföra erbjuds möjlighet till arbete så fort som möjligt. Vi vet att ju längre tid individen är borta från arbetsmarknaden desto svårare är det att återkomma. Vi människor vill bidra till samhällsutvecklingen genom vårt arbete och då efter individuella behov ska samhället ge hjälp att skaffa den kompetens som krävs och kunna erbjuda vägar till jobb. Det gynnar även den lokala arbetsmarknaden och företagens tillväxt.

Det behövs smarta lokala lösningar för att utbilda och matcha människor mot arbete. Samverkan mellan Arbetsförmedlingen, kommunen och parterna på den lokala arbetsmarknaden kan ofta på ett mer nära och flexibelt sätt lösa utmaningarna att få människor i arbete. Lokala insatser utan krav på nationella upphandlingar av åtgärder och arbetsmarknadsutbildning kan vara avgörande för att fler har ett arbete att gå till och för att företag och organisationer kan utvecklas på orten. Våra kommuner vill att de lokala arbetsförmedlingarna ska ha rätt att göra regionala och lokala upphandlingar.

Vi ser behov av arbetsuppgifter som kan utveckla och skapa mervärde till idag pressade arbetsorganisationer, liksom utveckling av praktik,

lärlingsutbildning och förstärkning av arbetsmarknadsutbildningar med tex arbetsplatsförlagd SFI. Vi kan utveckla samverkan mellan arbetslivet och kommunala utbildningsanordnare, yrkeshögskola och universitet för att svara mot individens och arbetsmarknadens nationella, regionala och lokala behov. Med fler människor får vi en större arbetsmarknad, särskilt om vi ges möjlighet att anpassa insatser till människans behov. Så skapar vi tillväxt och så skapas social hållbarhet.

Att skapa nya arbeten är en avgörande förutsättning för att bryta arbetslösheten. Nya vägar in till arbetslivet, utan att försämra tryggheten på arbetsmarknaden, är en viktig del för att inkludera människors kompetens i samhällsbygget. Snabbare och effektivare validering av människors kompetens är en utmaning. Vårt tänkande kring arbete blir ibland statiskt men antalet arbetstillfällen är inte statiskt och nya typer av arbeten utvecklas ständigt. Fler människor skapar dessutom i sig nya behov av varor och tjänster samtidigt som fler människor bidrar till att utveckla nya jobb som vi idag inte känner till.

Vi behöver arbeta med att omdefiniera och skapa fler nivåer i välfärdstjänsterna både i de legitimerade yrken såväl som andra välfärdstjänster och bättre matcha utbildningsnivå med arbetsuppgifter. Förutom behoven i näringslivet finns mycket välfärdstjänster som behöver utföras i våra kommuner. Nya arbeten kan utvecklas som samtidigt avlastar olika yrkesgrupper både inom skola, vård och omsorg, besöksnäring och gata/park för att nämna några områden.

Skola

Den viktigaste nyckeln för de mest utsatta är en skola som fungerar, som förmedlar kunskap, som ger redskap för framtiden och som garanterar trygghet, utveckling och jämlikhet. *Vårt mål är en skola som säkerställer likvärdighet och där låg eller ingen utbildningsnivå i familjen inte tillåts gå i arv.* För att lyckas med våra kommuner så måste vi lyckas med skolan.

Vi behöver en likvärdig skola som kompenserar barn efter behov och förutsättningar. Skolsegregationen har drabbat socioekonomiskt utsatta grupper hårt och det finns en ökad andel barn och unga som saknar meningsfull fritid samtidigt som vi vet att inlärningen tappar fart under framförallt längre lov. Genom att ge eleverna mer tid att träna de färdigheter och förmågor som de redan övat på under läsåret även på lov kan elevernas självförtroende stärkas, kunskaper inför kommande läsår förbättras och bidra till en ökad möjlighet att nå högre mål.

Under senaste åren har andelen utrikesfödda elever ökat markant vilket ställer nya krav på skolan. Den likvärdiga och kompensatoriska skolan behöver förstärkas. En förutsättning för att lyckas är att verksamheten förmår möta och ta tillvara elevernas utbildningsbakgrund och förmår stödja modersmålet så att det går att bygga vidare på de förkunskaper som finns. Vi är övertygade om att en ökad pedagogisk flexibilitet där skolans professioner samverkar för att möta elevernas behov och där vi tillför språklig och kulturell kompetens utifrån elevernas bakgrund skapar bättre förutsättningar för alla. Det kollegiala lärandet, med pedagogiska samtal och systematiskt kvalitetsarbete, stärks. Eftersom efterfrågan på pedagoger, så som tex modersmåls lärare, inte matchar tillgången behöver åtgärder vidtas som underlättar vägen för nyanlända att bli pedagoger.

Sverige har tagit emot många ensamkommande barn de senaste åren. Många av dem är i tonåren och har mindre tid på sig att klara av skolan. Att komma till Sverige som 15-åring gör det svårt att läsa ikapp grundskolan och bli behörig till gymnasiet. Redan idag ser vi katastrofala siffror för elever som kommer efter 12 års ålder. Gymnasiekompetens är en förutsättning för arbete. Vi vill därför att delar av grundskolan och gymnasiet ska kunna vara en arbetsmarknadsinsats, som en avgiftsfri kompensatorisk åtgärd, om behoven finns som vuxen att skaffa sig gymnasiekompetens. Idag får dessa vuxenelever läsa med CSN-lån för att komma ikapp och startar sin framtid med höga lån.

Skolan är samtidigt ingen isolerad verksamhet utan vi ser hur segregationen i samhället även drabbar skolan. Vi behöver hitta tillbaka till en likvärdig skola där samhällets olika grupper möts i samma skola. Det ökar sammanhållningen och motverkar ett samhälle som dras isär. Vi tror och erfarenhet visar att skolor där olika samhällsgrupper möts och där resurser samllokaliseras samt där skolan kompenserar för individuella behov, också presterar bättre resultat. Att hänvisa läsläsning till familjens ansvar är inte rätt väg att gå. Skolan behöver hjälpa varje elev att klara skolan i skolan.

Bostäder

Integration och utanförskap sammankopplas ofta med arbete, språk och utbildning med argumentet att dessa är avgörande för att påskynda etableringen i samhället. *Allt för sällan diskuteras hur stadsmiljön samverkar med segregationen.* Hur våra städer är planerade och fysiskt utformade, hur människor och grupper lever, ger också effekter för hur samhället fungerar. Genom offensiva inkluderande satsningar på bostadsbyggande och utbyggnad av infrastruktur *skapas tillväxt.*

Hur vi löser bostadsfrågan är centralt för ett socialt hållbart samhälle, inte minst mot bakgrund av hur många som söker sig till Sverige. I det uppkomna läget krävs långsiktiga perspektiv och lösningar. Alla kommuner och verksamheter behöver bidra till att lösa den akuta bostadsbristen men i nästkommande fas behövs både eftertanke och långsiktighet. Samtidigt som vi behöver en ny storsatsning i allmännyttan behöver vi lära av tidigare misstag och faktiskt bygga bort segregation. Ett socialt hållbart samhälle kräver en bostadspolitik som gynnar möten mellan människor och grupper av människor.

Kommunerna har i och med befolkningsökningen möjlighet att utveckla nya bostadsområden med utgångspunkt i det socialt hållbara. Blandad bebyggelse kan leda till nya mötesplatser och offentliga rum där människor från olika grupper får plats. Våra kommuner behöver erbjuda en mångfald av bostäder, få igång bostadsbyggandet och skapa en flyttkedja. Vi behöver en stads- och bostadsplanering som möjliggör integration och en boendemiljö som uppmuntrar till möten mellan människor.

En utmaning är ofta att där lediga bostäder finns saknas arbetstillfällen, och tvärt om. Placeringen av anläggningsboenden för asylsökande sker många gånger i svaga arbetsmarknadsområden eftersom tillgången på lokaler kan vara lättare där. Samtidigt vet vi att då många rotar sig på dessa platser och efter beviljat uppehållstillstånd blir kvar på orten så ökar trångboddheten. Hela kedjan från asylmottagande till uppehållstillstånd behöver analyseras så att bostadsförsörjningen fungerar bättre.

Våra förslag

Allmänna områden

Vi är öppna för att vara pilotkommuner inom olika utvecklingsområden där regeringen, myndigheter eller organisationer ser utvecklingsbehov, som stämmer överens med våra kommuners ambitioner.

Vi vill vara pilotkommuner för

- en samlad forskningsinsats om effekter gällande utbildning, arbete och bostäder i små kommuner med stort flyktingmottagande
- spridning av erfarenheter av lokala utmaningar och lösningar



Arbete

Vi vill vara pilotkommuner för att tillsammans med Arbetsförmedlingen och arbetsmarknadens parter planera och genomföra direkt anpassade arbetsmarknadsinsatser med statliga medel som vi lokalt tillsammans beslutar om. Vi vill planera och upphandla insatser lokalt och på så sätt bättre kunna svara mot individens och den lokala arbetsmarknadens behov och förutsättningar.

Vi vill att individens behov och förutsättningar ska stå i centrum. Etableringsersättning eller annat ekonomiskt bistånd ska styras av den enskildes behov av utbildning, praktik, starta eget etcetera för att nå målet om anställningsbarhet och rimliga chanser till egen försörjning.

Vi vill att grundskolan och gymnasiet ska vara en arbetsmarknadsinsats om behoven finns att som vuxen skaffa sig gymnasiekompetens. Människor ska inte behöva använda CSN-medel för grundläggande skolutbildning.

Skola

Vi vill vara pilotkommuner för nya arbetssätt. Alla elever generellt och sent anlända specifikt ska ha en rimlig chans att klara skolan och vi vill därför kunna prova alternativa förskole-, skol- och arbetsformer där eleverna får tid att klara en grundläggande utbildning. Vi är öppna för samverkan med andra utbildningsanordnare, exempelvis folkbildningen. Varje barn har rätt till utbildning enligt Barnkonventionens 28:e punkt.

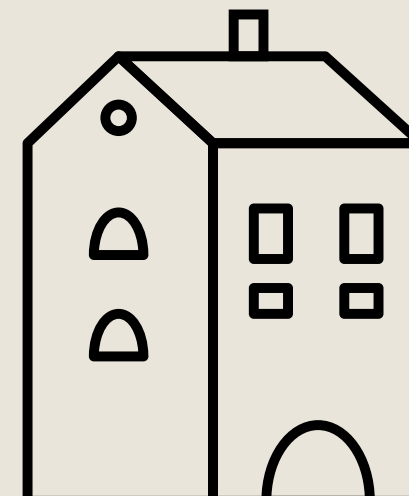


Bostäder

För att komma till rätta med utmaningarna för bostadsbyggnad krävs förenklade planprocesser och begränsningar i möjligheten att överklaga. Ett överklagande får inte fördröja byggstarten mer än 6 månader. Vi vill därför att en 6-månaders prövninggaranti införs. Om beslut inte fattats inom 6 månader faller överklagandet utan möjlighet till ny prövning.

Vi vill att det ska vara möjligt med tillfälliga bygglov för att snabbt kunna sätta upp skolbyggnader och modulbostäder där detaljplaner redan finns, utan rätt till överklagande.

Vi vill att systemet med statliga kreditgarantier utvecklas för att möjliggöra byggande av bostäder i alla kommuner, även på s.k. svaga bostadsmarknader i landsortskommuner.



Exempel från kommunerna

Falköping: Modersmåslärare stödjer nyanlända elever

I Falköping har man genomfört en satsning som kommer hjälpa flerspråkiga barn att klara av skolan och ge nyanlända vuxna jobb. Det är målsättningen med utbildningen studiehandledare/modermålsstödjare.

Satsningen går ut på att flerspråkiga barn får stöd att klara av skolan och nyanländas kompetens tas tillvara i pilotprojektet ”Bristyrkesutbildning för Studiehandledare / Modermålsstödjare” som är en sex månaders utbildning. De som går utbildningen ska fungera som extra resurs i förskola eller skola för flerspråkiga barn samtidigt som de får viktig förståelse om det svenska skolsystemet. De blir en brygga mellan olika kulturer och den språkliga support med kunskap om kunskapskraven som behövs för att eleverna ska kunna tillgodogöra sig utbildningen och nå skolans mål.

Projektet är det första i sitt slag i Sverige. Det fångar upp människor som har erfarenhet, kompetens och ibland även lärarutbildning från sitt hemland och har som ambition att arbeta inom förskola och skola i Sverige. Det är främst barn med somaliska, arabiska eller tigrinja som modersmål, som behöver hjälp för att kunna följa med i skolarbetet.

Det är två deltagargrupper med 20 elever sammanlagt som läser kursen. Den första månaden är det enbart studier och därefter kombineras studier med praktik. Alla elever gör praktik först inom förskolan och därefter grundskolan för att få se och uppleva helheten. I kursen ingår att läsa om det svenska skolsystemet, om betygssystemet, inflytande och värdegrund. Målet med utbildningen är just att deltagarna ska få kunskap om den svenska skolans uppdrag och ansvar, lära sig mer om regelverk och styrdokument, lärarens ansvar, skolans ansvar och hur man som studiehandledare kan stödja elevers förmåge- och kunskapsutveckling.

För att kunna arbeta som lärare i Sverige måste personer med en utländsk lärarutbildning genomgå en valideringsprocess då man granskar hemlandets utbildning och bestämmer vad som behöver kompletteras, detta kan ta lång tid. Genom att bli Studiehandledare kan människor snabbare komma ut i arbete. Förhoppningen är också att utbildningen ska inspirera några av deltagarna att söka sig vidare till en lärarutbildning eller validering.

Den första gruppen är klara med sin utbildning i slutet på maj, och den andra gruppen är klara en månad senare. Tolv personer kommer att få tillsvidareanställningar men på Barn- och utbildningsförvaltningen i Falkö-

pings kommun är man övertygad om att även övriga kommer att anställas på visstidsanställningar.

Inom en snar framtid är det fullt möjligt att det finns utbildning för Studiehandledare/ Modermålsstödjare i hela landet. Ett flertal kommuner har hört av sig till Arbetsförmedlingen i Falköping och till Barn- och utbildningsförvaltningen för att höra mer om projektet.

Lindesberg: Bovärdar, ett framgångskoncept

Frustrationen mellan hyresgästerna och bostadsbolaget var stor och kostnaderna för sophantering och slitage höga – lösningen var varken arga lappar, hyreshöjning eller vräkning – utan kommunikation i form av två bovärdar.

Bovärdar som behärskar sju språk tillsammans är en stor fördel när människor med olika kulturell och etnisk bakgrund bosätter sig i kommunen. Det upptäckte bostadsbolaget LIBO i Lindesbergs kommun under det halvåret som de prövade projektet och permanentade verksamheten direkt när man såg de positiva effekterna.

De två bovärdarna har till uppgift att underlätta kommunikationen mellan bostadsbolaget och de nya hyresgästerna. De informerar och instruerar hyresgästerna så att boendet fungerar och minimerar på sätt kostnader för bland annat slitage. De ser till att brand- och säkerhetsrutiner fungerar och bidrar allmänt till att boendet minimerar friktion som kan uppstå när man inte förstår varandra.

Kostnaderna för avfallssorteringen sjönk drastiskt och pengarna som använts till avgifter för att sopsorteringen inte sköttes korrekt, visade sig snabbt täcka de två bovärdarnas lön. Andra exempel på förbättringar är att trappuppgångar inte längre fungerar som förråd och därmed riskerar brandsäkerheten och att användandet av vatten och tvättstugor fungerar mycket bättre idag.

De två kvinnliga bovärdarna, en somalier och en kurd, var en mycket lyckad rekrytering. Problem som har uppstått var att en del män har svårt att lyssna till vad en kvinna säger och bestämmer, detta styrs upp genom att LIBO tydliggör bovärdarnas roll. Bovärdarna utför dessutom ronder där varje lägenhet regelbundet besöks. Man går bland annat igenom hur det fungerar med skötsel, säkringar, rengöring och felanmälningar. Hyresgästerna skriver sedan under att de fått informationen.

Bovärdarnas jobb blev ett vinnande koncept – från ett projekt på prov till en värdefull del av verksamheten.

Nässjö: SFI och praktik som leder till jobb

För knappt ett år sedan kontaktade Industri-Lås Nässjö Näringslivs AB med en idé. Fanns det några SFI-elever som skulle vara lämpliga för praktik hos dem i kombination med SFI-undervisning, en kombination som i förlängningen kunde leda till en potentiell anställning? Det gjorde det. I maj startade praktik i kombination med SFI-undervisning. Hittills har 14 praktikanter fått anställning på något av de 5 företag som finns med i projektet. Fler företag är på väg in och det finns ambitioner att starta fler industriklasser på andra platser i kommunen.

Syftet med Industri-SFI är ett närmare samarbete mellan företagen, Arbetsförmedlingen och SFI i frågor som rör rekrytering, integration och svenskundervisning. Praktik varvas med SFI-studier som flyttar ut till lämplig lokal där företagen finns. Målet är att snabbare integrera nyanlända till arbetslivet mot en egen långsiktig försörjning.

I ett första skede startas en projektgrupp med företagen, Arbetsförmedlingen och SFI-anordnaren. Sedan tas en kravprofil fram och matchas av Arbetsförmedlingen och företaget i fråga bestämmer hur många praktikanter som kan tas emot. Intervjuer sker ute på företagen och kraven man ställer kan till exempel vara att kunna göra sig förstådd och kunna förstå information på engelska och att den sökande är driven, engagerad och positiv.

Praktiken är mellan kl. 7–12 där varje praktikant har sin egen mentor på respektive företag och efter lunch samlas praktikanterna på en av industrierna för SFI-undervisningen mellan kl. 12.30–16.15. För att bli aktuell för en provanställning ska personen i fråga ha praktiserat i minst 3 månader, kunna läsa, ta emot och ge information på svenska samt uppfylla övriga önskemål för anställning.

Projektgruppen träffas regelbundet och en gång i kvartalet är det uppföljning med företagsledningen. Fördelarna med konceptet är många och nyckelordet är samarbete. Nära samarbeten mellan de olika aktörerna är avgörande.

Konceptet har spridit sig även utanför industrin. Bland annat till skolan där det finns ett stort behov av språkstödare. Nästa bransch som står i tur är Räddningstjänsten som behöver utöka sin kapacitet med fler språk och det har ju Nässjö modellen för.

Kontakta oss!

Borlänge

Jan-Olof Lundberg

jan-olof.lundberg@borlange.se

070-394 31 33

Falköping

Catharina Ungh

catharina.ungh@falkoping.se

072-549 98 57

Lindesberg

Bengt Storbacka

bengt.storbacka@lindesberg.se

070-276 20 61

Nässjö

Alexander Lowejko

alexander.lowejko@nassjo.se

070-382 18 70

För spridning.
"Sverige kan" uppdateras löpande, version 2016-07-03

Produktion: Small World
Grafisk design: Karin Rosenberg, Small World

www.vemfn.se
[#vemfn](https://twitter.com/vemfn)

