



# Konsekvensbeskrivning

till Fördjupad översiktsplan för Nässjö stad antagen 2016-06-16

Diarienummer 2013-206



**NÄSSJÖ KOMMUN**

# INNEHÅLL

<b>SAMMANFATTNING</b> .....	<b>4</b>
<b>HÅLLBAR UTVECKLING I TRE DIMENSIONER</b> .....	<b>5</b>
<b>MILJÖKONSEKVENSBESKRIVNING</b> .....	<b>5</b>
<b>AVGRÄNSNING</b> .....	<b>5</b>
AVGRÄNSNING AV DETALJERINGSGRAD.....	6
<b>BETYDANDE MILJÖPÅVERKAN</b> .....	<b>6</b>
<b>ALTERNATIV</b> .....	<b>6</b>
HUVUDALTERNATIV - NY FÖRDJUPAD ÖVERSIKTSPLAN.....	6
Boende.....	7
Handel och service.....	7
Verksamhetsområden.....	8
Stationsnära läge.....	8
Grönstruktur.....	8
NOLLALTERNATIV - FÖRDJUPAD ÖVERSIKTSPLAN 2006.....	9
Boende.....	9
Handel och service.....	9
Verksamhetsområden.....	10
Grönstruktur.....	10
Stationsnära läge.....	11
<b>BEFINTLIGA MILJÖFÖRHÅLLANDEN</b> .....	<b>11</b>
Miljö kvalitetsnormer för luft.....	11
Miljö kvalitetsmålet Frisk luft.....	11
Miljö kvalitetsnormer för vatten.....	12
Utsläpp av växthusgaser i Nässjö kommun.....	12
Miljö kvalitetsmål.....	12
<b>MILJÖMÅLET GOD BEBYGGD MILJÖ</b> .....	<b>13</b>
Bebyggelsestruktur.....	13
Transportbehov.....	14
Kulturvärden.....	15
Markföroreningar.....	15
Hälsa och säkerhet.....	16
Grönstruktur.....	17
Energisystem.....	18
Hållbar avfallshantering.....	19
<b>MILJÖKVALITETSNORMER FÖR LUFT OCH VATTEN</b> .....	<b>20</b>
<b>SOCIALA KONSEKVENSER</b> .....	<b>20</b>
BOENDE.....	20
ARBETE.....	21
FRITID OCH FOLKHÄLSA.....	21
DELAKTIGHET.....	22
<b>EKONOMISKA KONSEKVENSER</b> .....	<b>22</b>
BEFOLKNING OCH BOSTADSMARKNAD.....	23
NÄRINGS LIV OCH ARBETSMARKNAD.....	23
KOMMUNENS EKONOMI.....	23
<b>UPPFÖLJNING</b> .....	<b>23</b>



## SAMMANFATTNING

Konsekvensbeskrivningen beskriver översiktligt de ekologiska, sociala och ekonomiska konsekvenserna av att genomföra den fördjupade översiktsplanen för Nässjö stad. Dessa konsekvenser sammanfattas i tabellen nedan. I beskrivningen jämförs den nya fördjupade översiktsplanen (huvudalternativ) med ett så kallat nollalternativ som innebär att den nuvarande fördjupade översiktsplanen för Nässjö stad, som är antagen år 2006, fortsätter att gälla.

Fokus i den fördjupade översiktsplanen ligger på markanvändningsfrågor och stadens struktur. Översiktsplanen är vägledande, både för kommunen och andra myndigheter, när det gäller den fysiska planeringen inom Nässjö stad. Hållbar utveckling är en målsättning för hela planen och ska därför finnas med när samtliga ämnesområden beskrivs. En hållbar utveckling tillfredställer dagens behov utan att äventyra framtida generationers möjligheter till att tillfredställa sina behov.

	Ekologiskt	Ekonomiskt	Socialt
<b>POSITIVT</b>	Översiktsplanen innebär en blandning av förtätningar och nya utbyggnadsområden. Förtätningar är positivt då det innebär korta avstånd och goda förutsättningar att gå, cykla och åka kollektivt. Det är också positivt eftersom ny mark och nya grönområden inte tas i anspråk.	Satsningar på attraktiva boende- och livsmiljöer kan locka fler invånare till Nässjö stad. Nya attraktiva verksamhetsområden möjliggör fler etableringar. Det är positivt för kommunens ekonomi.	Översiktsplanen strävar efter att skapa fler boendemöjligheter, motverka segregation och ta tillvara på målpunkter i staden inte minst för kultur- och fritidsaktiviteter. Samtliga av dessa faktorer kan påverka människors välmående på ett positivt sätt. Förtätningar i staden, korta avstånd och närhet till gröna områden är positivt för folkhälsan. Planprocessen har gett människor möjligheter till att vara med och påverka planens utformning.
<b>NEGATIVT</b>	Negativt med förtätningar kan vara att det innebär större problem med till exempel buller eller andra typer av störningar. Utbyggnadsområdena har goda cykelmöjligheter men då de ligger längre bort från centrum kan dessa ändå antas bli mer bilberoende. De tar gröna områden i anspråk. Inget av de gröna områdena som tas i anspråk har några särskilt utpekade naturvärden.	Ett genomförande av planen medför kommunala kostnader för till exempel markförvärv och gatuutbyggnad.	Om nya utbyggnadsområden blir ensartade villaområden kan de medverka till segregation. En del gröna områden som kan användas för närrekreation tas delvis i anspråk för ny bebyggelse.
<b>TÄNK SÄRSKILT PÅ</b>	Att bygga nya bostadsområden så att de får så god ljudmiljö som är möjligt, att bevara gröna korridorer genom nybyggnadsområden samt att anordna bra gång- och cykelförbindelser.	Att pengar i budget behöver avsättas för ett genomförande av den fördjupade översiktsplanen.	Att även i fortsatt detaljplanering och genomförande av andra åtgärder ge närboende och andra berörda en möjlighet att vara med och lämna synpunkter på det som föreslås i deras närmiljö.

Tabell över sociala, ekonomiska och ekologiska perspektiv.

# HÅLLBAR UTVECKLING I

## TRE DIMENSIONER

På uppdrag av Förenta Nationerna träffades Brundtlandkommissionen år 1987 och definierade vad hållbar utveckling är; ”hållbar utveckling tillgodoser dagens behov utan att äventyra kommande generationers möjligheter att tillgodose sina behov”. I rapporten ”Report of the World Commission on Environment and Development: Our Common Future” redogörs sambandet mellan ekonomisk utveckling och miljöförstöring.

I stort omfattar begreppet hållbar utveckling tre dimensioner; sociala, ekonomiska och ekologiska aspekter. De tre dimensionerna går in i varandra och påverkar varandra. Ekonomisk hållbarhet krävs för att uppnå hälsa och social hållbarhet, men samtidigt är hälsa och social hållbarhet också en förutsättning för ekonomisk hållbarhet. Ekologisk hållbarhet är en förutsättning för vår överlevnad. Faktorer som påverkar den ekonomiska dimensionen märks ofta relativt snabbt. De sociala effekterna tar något längre tid och de miljörelaterade förändringarna kan pågå långsamt under lång tid. Hållbar utveckling handlar om en medveten och balanserad användning av olika resurser.

# MILJÖKONSEKVENSS-

## BESKRIVNING

En miljöbedömning ska alltid göras när en fördjupad översiktsplan tas fram. Syftet är att integrera miljöaspekterna i hela planeringsprocessen. En fördjupad översiktsplan bedöms alltid innebära en betydande miljöpåverkan vilket innebär att en miljökonsekvensbeskrivning ska tas fram som en del av miljöbedömningsprocessen. Syftet med miljöbedömningen är att integrera miljöaspekter i planen så att en hållbar utveckling främjas. Kraven på en miljöbedömning är kopplade till Plan- och bygglagen (PBL) och omfattar de delar som enligt PBL ska ingå i en översiktsplan. Miljöbedömningen ska således i första hand omfatta kommunens syn på en långsiktigt lämplig mark- och vattenanvändning. Miljöbedömningen ska även omfatta bebyggelseutvecklingen.

## AVGRÄNSNING

Miljökonsekvensbeskrivningen fokuserar på att beskriva konsekvenserna av en föreslagen bebyggelsestruktur och markanvändning. Beskrivningen av översiktsplanens miljöpåverkan utgår från generationsmålet God bebyggd miljö. Valet att beskriva planförslaget utifrån generationsmålet och inte delmålen grundar sig på att generationsmålet ger en bredare bild av vad God bebyggd miljö kan innebära.

Den fördjupade översiktsplanen omfattar Näs-sjö stad och det närmaste omlandet enligt kartan på nästa sida. Kartan visar den ungefärliga avgränsningen av planområdet. Miljökonsekvensbeskrivningen ska beskriva konsekvenserna av genomförandet av planen. Miljöeffekterna av genomförandet kan emellertid få påverkan över ett större geografiskt område. De kan vara såväl lokala som regionala och globala effekter.

## AVGRÄNSNING AV DETALJERINGSGRAD

Miljökonsekvensbeskrivningen ska beskriva konsekvenserna av det sammantagna markanvändningsförslaget men inte av varje enskilt område. Frågan om betydande miljöpåverkan bör också kommenteras och då framförallt med avseende på kumulativa effekter.

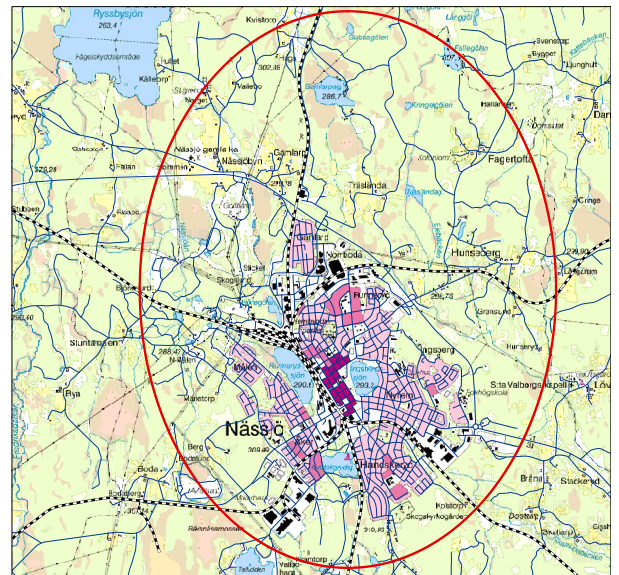
Miljökonsekvensbeskrivningen till en översiktsplan ska ligga på en översiktlig nivå. Eftersom osäkerhetsgraden är stor vad gäller slutlig utformning och konsekvenser kan endast de övergripande miljöeffekterna som en konsekvens av den föreslagna strukturen beskrivas. I konsekvensbeskrivningen jämförs konsekvenserna av olika alternativ snarare som tendenser än som absoluta mått. En översiktsplan är vägledande och kan ge möjligheter och begränsningar men det kan vara andra faktorer som styr själva handlandet och utvecklingen. Till exempel ekonomiska möjligheter, efterfrågan, konsumtionsvanor, beteendevanor och sociala faktorer.

En svårighet för bedömningen är att översiktsplanen i sig förutsätter att vissa åtgärder genomförs. För att åtgärderna ska kunna genomföras krävs bland annat ekonomiska resurser. Genomförandefasen har en mycket stor påverkan på hur slutresultatet blir, det vill säga hur hållbart Nässjö blir.

Många frågor behandlas lämpligen i kommande detaljplaner, bygglov eller tillståndprocesser och därför omfattas de inte av miljökonsekvensbeskrivningen till översiktsplanen. Mer detaljerade undersökningar, till exempel när det gäller markundersökningar, natur- och kulturinventeringar och liknande är exempel på utredningar som kommer att göras först i detaljplane- och bygglovsskeden.

## BETYDANDE MILJÖPÅVERKAN

Kommande projekt som bedöms kunna innebära en betydande miljöpåverkan är området väster om stationen. När det gäller området väster om stationen finns det flera miljöfrågor som behöver utredas ytterligare när det gäller



*Kartan visar avgränsningen av den fördjupade översiktsplanen för Nässjö stad.*

buller, risker och förorenad mark innan ställning kan tas till om en utbyggnad av området innebär betydande miljöpåverkan. Andra områden där ytterligare bedömningar behöver göras om huruvida genomförandet innebär en betydande miljöpåverkan är industriområdet i Gamlarp samt Södra vägen.

## ALTERNATIV

En miljökonsekvensbeskrivning ska alltid beskriva ett nollalternativ. I det här fallet är nollalternativet att behålla den fördjupade översiktsplanen från 2006. Nollalternativet stämmer till viss del överens i jämförelse med den nya fördjupade översiktsplanen (huvudalternativ). Översiktsplanerna skiljer sig åt till viss del bland annat när det gäller vilka områden som tas i anspråk och vilken vikt som har lagts vid det stationsnära läget.

## HUVUDALTERNATIV - NY FÖRDJUPAD ÖVERSIKTSPLAN

Fokus i den fördjupade översiktsplanen ligger på markanvändningsfrågor och stadens struktur. Översiktsplanen är vägledande, för kommunen såväl som andra myndigheter, när det gäller den fysiska planeringen inom Nässjö stad. Hållbar

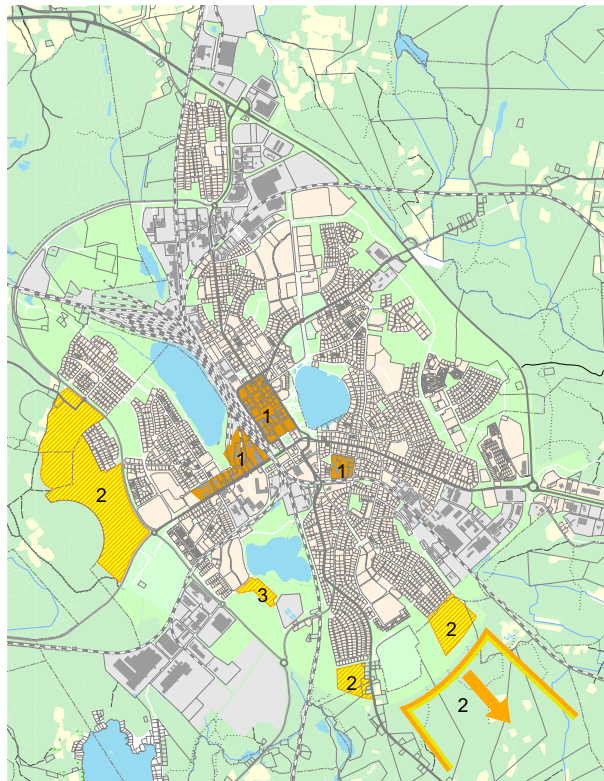
utveckling är en målsättning för hela planen och ska därför finnas med när samtliga ämnesområden beskrivs. Av planen ska även framgå hur fördjupningen förhåller sig till den kommunomfattande översiktsplanen. Nässjö stad saknar i dagsläget en grönstrukturplan. En grön- och blåstrukturplan ingår därför som en del i den fördjupade översiktsplanen. Grön- och blåstrukturplanen syftar till att lyfta fram grön- och vattenområdets värden samt ange mål och riktlinjer för hur värdena ska bevaras och utvecklas.

### Boende

För att locka nya kommuninvånare är ett attraktivt boende viktigt. Kommunen vill arbeta för att det ska finnas olika sorters boende, villor, radhus och flerfamiljshus, eget ägande, bostadsrätter och hyresrätter.

### Handel och service

Den lokala kommersiella handeln är en framgångsfaktor för att få en levande stadskärna. Det är viktigt att Nässjö stad erbjuder ett brett handelsutbud. Handeln ska i första hand vara koncentrerad till centrum, skrymmande sällanköpshandel kan ske i externa lägen. Dagligvaruhandel som vänder sig till ett bostadsområde kan lokaliseras bostadsnära, men stora etableringar ska lokaliseras till centrum.



Nässjö kommun vill satsa på nya bostäder genom:

1. Förtätningar/omvandlingsområden, även mindre förtätningar i befintliga bostadsområden.
2. Nya bostadsområden.
3. Sjönära boende i Åkraberget.

## Verksamhetsområden

Nässjö stad ska ha ett brett näringsliv med en mångfald av olika företag. Kommunen ska arbeta för att erbjuda mark för nya verksamhetsområden i olika lägen.

## Stationsnära läge

Nässjö stad har ett unikt läge med sex järnvägar som möts i Nässjö. Nässjö kommun tror att det stationsnära läget kommer bli allt viktigare i framtiden och vill därför undersöka vidare möjligheterna till att förtäta och omvandla området väster om stationen (Västra staden). Kommunen ska arbeta för en förtätning i centrum och fortsätta att utreda området väster om järnvägsstationen.

## Grönstruktur

Nässjö kommun vill arbeta för att vidareutveckla de gröna stråken, skapa ett grönare centrum samt arbeta för en större variation i grönområdena.

### 1. Ingsbergssjöstråket

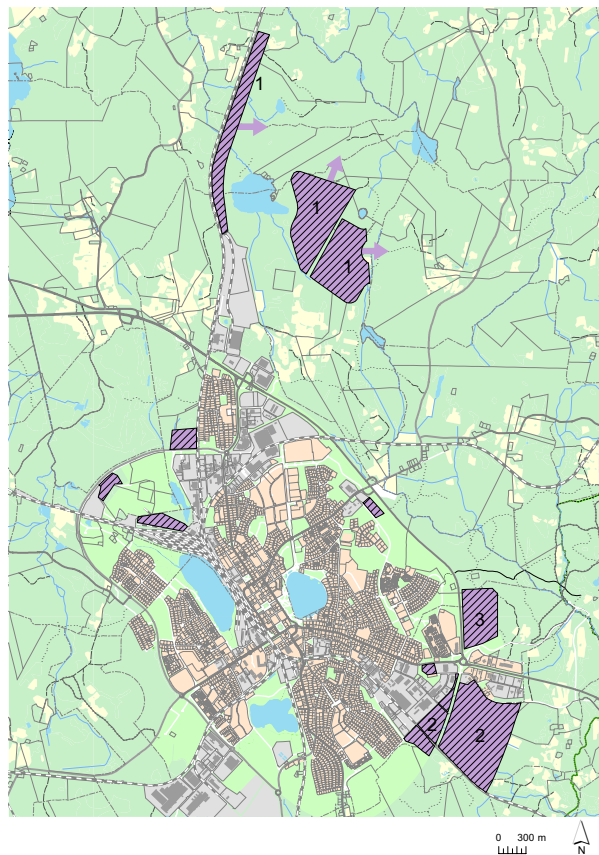
För stadsparken finns en särskild vision framtagen. I samband med upprustning av Brinellgatan bör hela det gröna stråket ut med denna gata också kunna förbättras och dagvattenhantering kan bli en del i den gröna miljön.

### 2. Handskerydssjöstråket

En upprustning av området runt sjön bör ske. Bryggor vid sjön kan anläggas som man kan sitta på och kanske även spångar så att man kan komma närmare sjön på den västra sidan. En flytt av badplatsen bör utredas vidare. En målsättning bör vara ett bilfritt promenadstråk runt hela sjön.

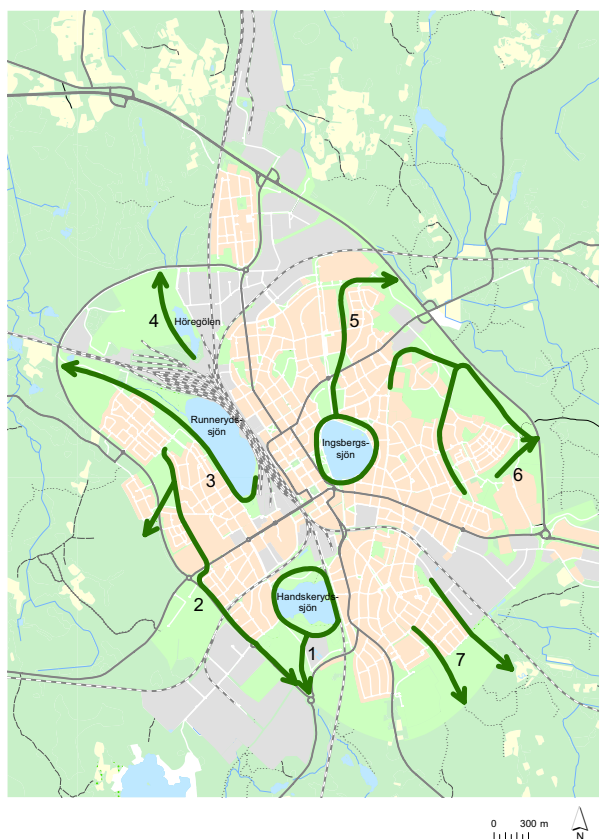
### 3. Runnerydssjöstråket

På sikt bör kommunen arbeta för en gångväg runt hela sjön. Området vid den södra delen av sjön bör få en mer parkliknande karaktär med tanke på dess centrala läge i staden. Den nya parken här skulle både vara en ny mötesplats och en plats där dagvattenhantering blir ett estetiskt inslag i parkmiljön.



Nässjö kommun vill satsa på nya verksamhetsområden i

1. Gamlarp
2. Bråna
3. Norr om Sörängsrondellen.





## NOLLALTERNATIV - FÖRDJUPAD

### ÖVERSIKTSPLAN 2006

Nollalternativet till planförslaget är att behålla nuvarande fördjupad översiktsplan för Nässjö stad som är antagen 2006. Planeringshorisonten omfattar en tidsperiod på 10-15 år.

#### Boende

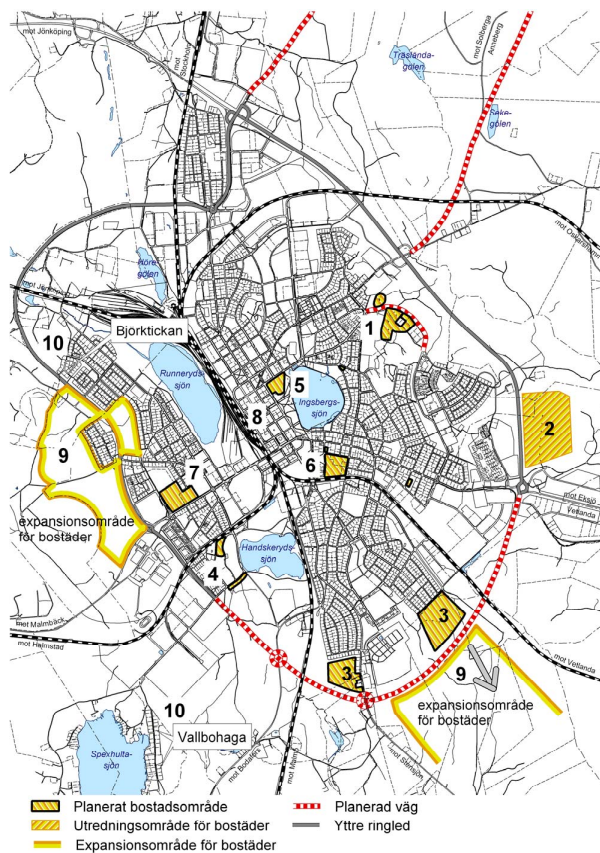
Ny bebyggelsen bör utformas i små grupper som går att överblicka. Större områden bör innehålla bebyggelse för ägande-, bostads- och hyresrätt.

Nya bostadsområden:

- 1-7. Nya bostadsområden.
8. Förtätning i centrum, se karta.
9. Expansionsriktningar för bostadsområden.
10. Övriga områden med gällande aktuell detaljplan.

Sedan den fördjupade översiktsplanen antogs har ett antal av de på kartan angivna områdena genomförts. Skillnaderna i det nya planförslaget är att

- område två inte längre föreslås för bostäder, området ligger bredvid ett verksamhetsområde och avskilt från staden genom riksväg 40, det är därför mindre lämpligt som bostadsområde
- område sex föreslås för en mer blandad bebyggelse i den nya fördjupade översiktsplanen
- en större exploatering föreslås i område fyra
- det i det nya planförslaget föreslås nya bostäder på lång sikt väster om stationen, i Västra staden
- vikten av förtätningar av befintlig bebyggelse, i synnerhet i de centrala delarna, betonas mer i det nya planförslaget.



#### Handel och service

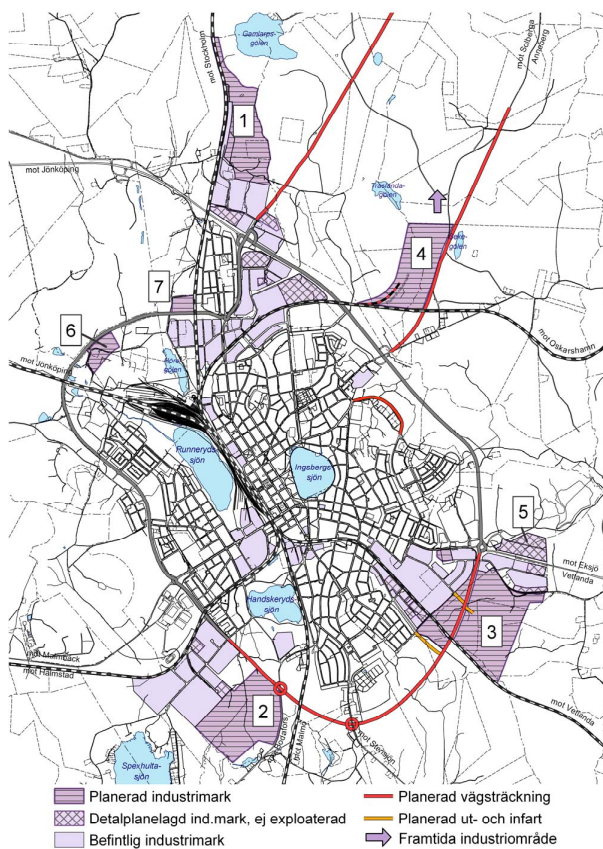
Att bibehålla ett attraktivt centrum med stort varuutbud gynnar de grupper i samhället som inte är bilburna då kollektivtrafikens (stadsbussarnas) linjer har start och mål i centrum. Dagligvaruhandel ska därför i enlighet med den nuvarande översiktsplanen endast tillåtas i stadens centrum och i bostadsområdena som i närbutiker. För sällanköpsvaror ska en etablering i första hand ske i centrum. I andra hand kan befintliga halvexterna centra kompletteras. Det är möjligt att utöka handeln, som inte består av dagligvaror, i kvarteren Almenäs och Dalvik som en komplettering till den befintliga handeln.

Det nya förslaget till fördjupad översiktsplan har ungefär samma riktlinjer uppsatta som den befintliga. Skillnaden är att i den nuvarande fördjupade översiktsplanen räknas endast stadskärnan som centrum medan i det nya förslaget innefattar även Ica-området och Almenäs och tillåter livsmedelshandel även inom dessa områden.

## Verksamhetsområden

I den nuvarande fördjupade översiktsplanen för Nässjö stad föreslås följande verksamhetsområden:

1. Gamlarps industriområde
2. Södergårdens industriområde
3. Brånaområdet
4. Hunseberg – Träslända industriområde
5. Sörängsområdet
6. Industriområde Nässjöbyn
7. Industriområde Västra vägen – Norrboda.



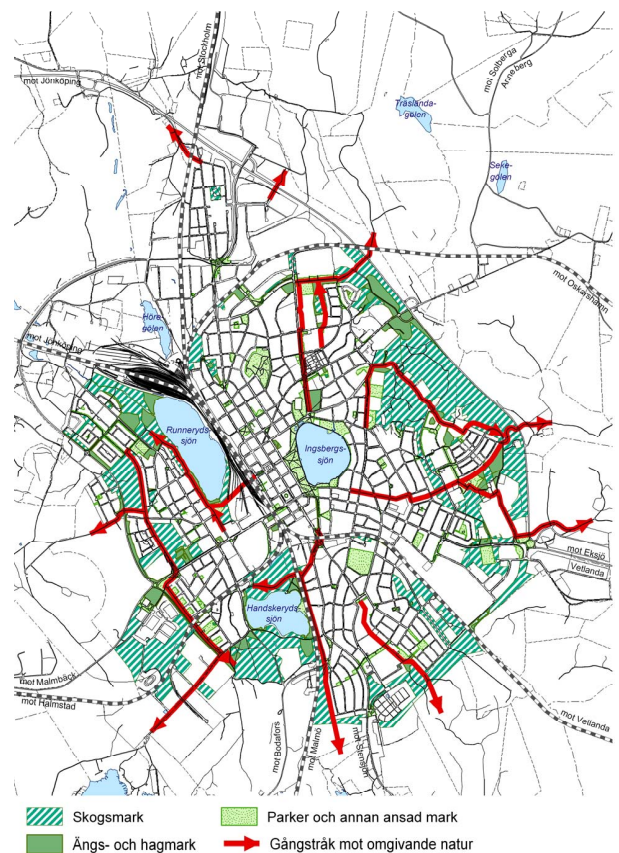
Sedan den fördjupade översiktsplanen antogs har ett antal av de föreslagna industriområdena genomförts. Det nya förslaget till fördjupad översiktsplan pekar ut ett större område vid Gamlarp. Område 4 föreslås inte längre som industriområde.

## Grönstruktur

I den nuvarande fördjupade översiktsplanen föreslås att

- bevara och komplettera befintliga grönområden,
- förbättra gröna korridorer,
- vid bebyggande av ett värdefullt grönområde ska detta i möjligaste mån kompenseras.

Stadsparken bör göras ännu mer attraktiv genom att förstärka promenadstråket runt Ingsbergssjön. Stadsdelen Åker bör ägnas särskild uppmärksamhet så att befintliga ångsytor i möjligaste mån behålls vid nyexploatering då stadsdelen har ett underskott av sådan mark. Runt Handskerydssjön ska ett promenad- och motionsstråk anläggas i samband med upprustning och ökad exploatering av Åkershällsområdet.



I det nya förslaget till fördjupad översiktsplan ges grönstrukturen ett större utrymme än i nollalternativet. Grundprinciperna för planeringen av grönstrukturen är dock ungefär det samma i båda förslagen.

## Stationsnära läge

Det stationsnära läget lyfts inte fram i den nuvarande fördjupade översiktsplanen på det sätt som det görs i det nya planförslaget. Centrum och förtätningar i centrum lyfts dock fram i den nuvarande fördjupade översiktsplanen. Större befolkning i centrum skulle förstärka dess ställning som knutpunkt för service av alla slag.

## BEFINTLIGA MILJÖFÖRHÅLLANDEN

De befintliga miljöförhållandena beskrivs på ett uttömmande sätt i planeringsunderlagsdelen i den fördjupade översiktsplanen. Här nedan följer därför bara en sammanfattning.

Staden Nässjö ligger på toppen av det småländska höglandet. Staden berör vattendelaren mellan Emån och Motala ström. Delar av Nässjö stad ligger inom avgränsningen för riksintresseområdet Emån. Nordost om Nässjö stad ligger ett riksintesseområde för Vindbruk.

Viktiga områden för stadens, grönstruktur och områden för spridning av biologisk mångfald mellan stad och landsbygd, är belägna som en grön ring runt staden samt som kilar in vid sjöarna. Samma områden konkurrerar ofta med andra viktiga intressen, exempelvis tillgång på attraktiva områden för industrietablering, bostadsbebyggelse och skogsavverkning. Vägnätet runt staden tillsammans med järnvägsnätet utgör kraftiga barriärer som hindrar spridning av biologisk mångfald mellan stad och landsbygd. När det gäller påverkan på grönstruktur och biologisk mångfald är effekterna framförallt lokala.

I Nässjö ligger också tre stadssjöar. Dessa är hårt belastade av gamla miljösynder och dagvatten. Det gäller framförallt Ingsbergssjön som får hela sin tillrinning från dagvatten.

Nässjö har också många byggnader med höga kulturvärden. Nässjö stadskärna och dess starka koppling till järnvägen är också ett kulturvärde i sig som berättar historien om ett stations samhällens framväxt och den tidens ideal. Två bygg-

nader i Nässjö, Lokstallarna och Stadshuset, är byggnadsminnen.

## Miljö kvalitetsnormer för luft

Miljö kvalitetsnormer (MKN) innebär mätningar av utomhusluften för att säkerställa att luften uppnår satta normer. Luftföreningar har en negativ effekt på både miljö och hälsa. Utsläppen kommer främst från vägtrafiken och energiproduktion och kan kosta samhället stora summor i form av sjukvård, skördebortfall och reparationsarbeten. Miljö kvalitetsnormer finns för kväveoxider (NO<sub>2</sub>, NO<sub>x</sub>), svaveldioxid (SO<sub>2</sub>), kolmonoxid (CO), bensen, partiklar (PM<sub>10</sub>, PM<sub>2.5</sub>), ozon (O<sub>3</sub>), tungmetallerna arsenik (As), kadmium (Cd), nickel (Ni) och bly (Pb) samt polycykliska aromatiska kolväten (med bens(a)pyren (B(a)P) som indikator).

## Miljö kvalitetsmålet Frisk luft

För att nå miljö kvalitetsnormerna har miljö kvalitetsmål satts upp. Genom miljö kvalitetsmålens preciseringar förtydligas innebörden av miljö kvalitetsmålen samt de miljö tillstånd som ska nås. Preciseringar för miljö kvalitetsmålet Frisk luft finns för bensen, benso(a)pyren, butadien, formaldehyd, partiklar (PM<sub>10</sub>, PM<sub>2.5</sub>), ozon, kvävedioxid och korrosion. Av dem är det kvävedioxid, partiklar och bensen som mäts i Nässjö.

Uppsatta mål, det vill säga miljö målets preciseringar, för Jönköpings län är

- att halten av partiklar (PM<sub>10</sub>) inte ska överstiga 15 mikrogram per kubikmeter luft beräknat som ett årsmedelvärde eller 30 mikrogram per kubikmeter luft beräknat som ett dygnsmedelvärde,
- att halten av kvävedioxid inte överstiger 20 mikrogram per kubikmeter luft beräknat som ett årsmedelvärde eller 60 mikrogram per kubikmeter luft beräknat som ett timmedelvärde (98-percentil),
- att halten bensen inte överstiger 1 mikrogram per kubikmeter luft beräknat som ett årsemedelvärde.

Uppmätta halter för Bensen, partiklar (PM10) samt kvävedioxid för 2014 har gjorts för sex platser i centrala Nässjö. På två platser, Brogatan och Rådhusgatan, uppnås inte miljökvalitetsmålet för Frisk luft för partiklar (PM10). På en plats, Brogatan, uppnås inte miljökvalitetsmålet för Frisk luft för kvävedioxid. Miljökvalitetsmålet för Frisk luft uppnås på alla platser för bensen.

### **Miljökvalitetsnormer för vatten**

När det gäller vattenfrågor så ligger Nässjö högst upp i systemet och påverkan sker alltså på sjöar och vattendrag längre ner i avrinningsområdet. Vattenmängder från Nässjö kommer så småningom till Östersjön som har stora problem med bland annat övergödning. På grund av retention - förbrukning av näringsämnen under vattnets väg ut till havet, blir dock tillskottet av övergödande ämnen till Östersjön mindre än det som släpps ut i Nässjö stad.

Miljökvalitetsnormerna för vatten innebär att vattendragen ska uppnå god ekologisk och god kemisk status. De fyra vattendragen Boån, Lövhultsbäcken, Kvarntorpsån och Nässjöån bedöms uppnå god ekologisk och kemisk status men arbetet med att bevara deras status behöver fortgå. Nässjöån är det vattendrag som bedöms vara i sämst skick. Idag är Nässjöån övergödd.

### **Utsläpp av växthusgaser i Nässjö kommun**

Växthuseffekten är kanske vårt största globala miljöproblem. Trenden med en ökad mängd utsläpp av växthusgaser har vänt i Nässjö kommun. 1990-2008 har utsläppen av växthusgaser, främst koldioxid, metan och lustgas, minskat från ca 187 000 ton till 145 000 ton. Olika sektorer har utvecklats olika när det gäller utsläpp av växthusgaser. Transporter, och uppvärmning står för merparten av växthusgasutsläppen från Nässjö stad. Viktiga översiktsplanefrågor är därför framförallt stadens struktur och transportberoende men även möjligheterna till olika uppvärmningssätt av befintlig och ny bebyggelse.

### **Miljö kvalitetsmål**

Andra miljöproblem i Nässjö stad som den fördjupade översiktsplanen måste förhålla sig till är buller, miljöfarliga verksamheter, farligt gods, förorenade områden och kraftledning. Nässjö kommun arbetar med miljömålen begränsad klimatpåverkan, bara naturlig försurning, giftfri miljö, ingen övergödning, säker strålmiljö, skyddande ozonskikt, levande sjöar och vattendrag, levande skogar, ett rikt odlingslandskap, god bebyggd miljö samt ett rikt växt- och djurliv. Övriga miljömål bedöms inte vara relevanta för kommunen. Försurning, övergödning och markföroreningar är några av de stora miljöproblemen i kommunen och som kommunen arbetar med.

## MILJÖMÅLET GOD BEBYGGD MILJÖ

### Bebyggelsestruktur

Ett av generationsmålen för God bebyggd miljö är:

*En långsiktigt hållbar bebyggelsestruktur utvecklas, både vid nylokalisering av byggnader, anläggningar och verksamheter och vid användning, förvaltning och omvandling av befintlig bebyggelse.*

Bebyggelsestrukturen påverkar till exempel förutsättningarna för kollektivtrafik, mängden grönska som kan finnas på orten och så vidare. Den övergripande frågan handlar framförallt om det är glesa eller täta strukturer som är mest hållbara. Genom förtätning tas mindre naturmark i anspråk och man kan nyttja redan gjorda investeringar i infrastruktur.

Korta gångavstånd och utbyggd cykel- och kollektivtrafik kännetecknar också den tätare bebyggelsestrukturen. Men förtätning är en svår sak. Blandning av funktioner kan öka störningarna och konflikterna mellan olika funktioner. När centrala delar förtätats tas ofta grönområden i anspråk. På så sätt minskar möjligheterna till rekreation utomhus och nära bostaden. När tätorterna expanderar i ytterområdena, ökar behovet av transporter. Ett funktionsuppdelat samhälle, med bostäder, affärer och arbetsplatser på olika håll, ger också mer transporter och större utsläpp.

Låg täthet skapar fördelar för användning av solenergi vid uppvärmning av byggnader och ger förutsättningar för grönsaksodlingar och jordlotter för återanvändning av hushållsavfall. Mer eller mindre oväntade händelser kan komma att styra utvecklingen åt ett annat håll än vad som i dag verkar troligt. En fysisk struktur måste vara hållbar i ett längre perspektiv och kunna fungera med nya förutsättningar. Det innebär att den fysiska strukturen behöver vara flexibel.

#### HUVUDALTERNATIV

Avstånden i Nässjö är korta vilket innebär att förutsättningarna för cykeltrafik är goda i alla föreslagna områden, under förutsättning att planens intention att cykelbanor ska byggas ut följs. Översiktsplanen innebär både att förtätningar görs i centrala delar och att nya områden byggs i ytterområdena. På grund av befintliga bebyggelse- och rekreativvärden samt markförhållanden blir utvidgningen av Gamlarps industriområde längre norr ut och det påverkar stadens bebyggelsestruktur.

#### NOLLALTERNATIV

Nollalternativet innebär en viss förtätning i centrum men för övrigt en större andel glesare bostadsområden i ytterområdena. Det innebär att mer mark tas i anspråk och att förutsättningarna för gång- och cykel samt kollektivtrafik blir något sämre i förhållande till huvudalternativet.

## Transportbehov

I generationsmålen för ”God bebyggd miljö” beskrivs två av delmålen så här:

*Den bebyggda miljön ger skönhetsupplevelser och trevnad samt har ett varierat utbud av bostäder, arbetsplatser, service och kultur så att alla människor ges möjlighet till ett rikt och utvecklande liv och så att omfattningen av människors dagliga transporter kan minska. Miljöanpassade kollektivtrafiksystem av god kvalitet finns tillgängliga och förutsättningarna för säker gång- och cykeltrafik är goda.*

Det är inte bara stadens övergripande struktur som är relevant för att uppnå en hållbar utveckling. Den inbördes lokaliseringen av olika markanvändningar samt trafiksystemets utformning i relation till markanvändningen har stor betydelse. Genom att bygga ett samhälle med förutsättningar för transporter i minskad omfattning samt miljövänligare transporter kan man bidra till att minska utsläppen av växthusgaser. Översiktsplanen kan ge en lägre energikonsumtion på sikt om det kollektiva resandet och gång- och cykel ges en högre prioritet.

### HUVUDALTERNATIV

För att kunna överföra transporter från bil till tåg är en effektiv markanvändning i stationsnära områden absolut nödvändig. Att bygga i stationsnära läge är därmed en fråga som rör inte bara Nässjö stad utan som är positiv för att förbättra förutsättningarna för att välja tåg på en regional och nationell nivå. En tätare struktur ger kortare avstånd vilket gör att fler får möjlighet att välja att gå eller cykla till bostäder, arbete, service och handel.

Områdena som planeras i ytterkanterna är i högre grad beroende av bil men samtliga ligger på cykelavstånd från centrum. Även utvidgningen av Gamlarps industriområde får en acceptabel tillgänglighet genom utbyggnad av gång- och cykelväg samt genom en planskild korsning av riksväg 40. Nässjö stad har mycket logistikverksamhet och en satsning på en utvidgning av Gamlarp innebär goda förutsättningar för utveckling av detta samt att öka andelen hållbara transporter. Huvudalternativet, så väl som nollalternativet, är inriktat på en attraktiv boendemiljö samt ett varierat utbud av bostäder, arbetsplatser, service och kultur.

### NOLLALTERNATIV

Nollalternativet innebär i förhållande till huvudalternativet främst att de stationsnära lägena inte tas tillvara på samma sätt och det innebär sämre förutsättningar när tågtrafiken stärks. Även Gamlarpsområdet saknar förutsättningar för att växa.

## Kulturvärden

Ett av generationsmålen för god bebyggd miljö är:

*Det kulturella, historiska och arkitektoniska arvet i form av byggnader och bebyggelsemiljöer samt platser och landskap med särskilda värden ska värnas och utvecklas.*

Kulturhistoriska värden är viktiga både då de kan bidra till turismen och till att skapa en god livsmiljö för invånarna. Inte minst frågan om identitet är viktig när det gäller de kulturhistoriska värdena.

## Markföroreningar

Ett av generationsmålen för god bebyggd miljö är:

*Mark- och vattenområden är fria från gifter, skadliga ämnen och andra föroreningar.*

Ny bostadsbebyggelse bör inte byggas på mark med känd risk för markföroreningar med hänsyn till människors hälsa. En byggnation ovanpå en markförorening försämrar även möjligheterna att i framtiden åtgärda markföroreningen. Förorenade områden är källor till att föroreningar sprids i miljön och utgör ett hot mot hälsa och miljö. I de fall en sanering av marken krävs före en byggnation medför detta det positiva att en markförorening åtgärdas.

### HUVUDALTERNATIV

I planförslaget beskrivs de kulturhistoriska värdena och särskild tonvikt läggs vid stadskärnans värden. I planen anges att kommunen ska värna och synliggöra värdefulla kulturmiljöer och Nässjö stads historia samt säkerställa särskilt värdefulla kulturområden. Vikt läggs också vid att behålla dragen från den ursprungliga stadsplanen i stadskärnan.

### NOLLALTERNATIV

Nollalternativet skiljer sig inte nämnbart från huvudalternativet när det gäller kulturhistoriska värden.

### HUVUDALTERNATIV OCH NOLLALTERNATIV

Markföroreningar kommer att avhjälpas innan nya områden bebyggs.

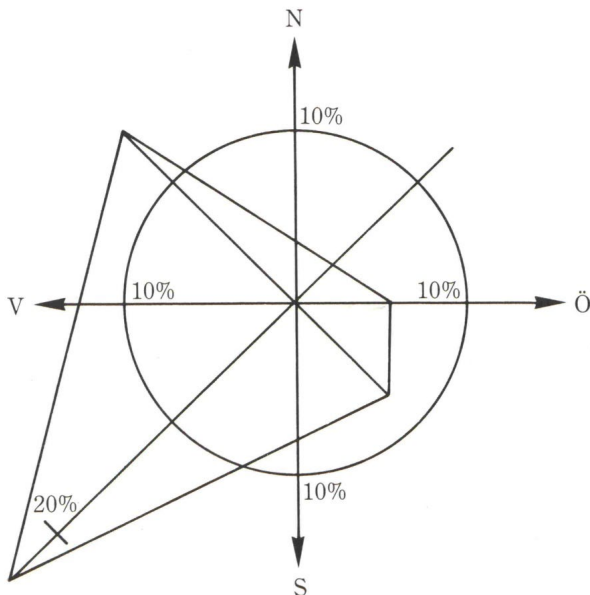
## Hälsa och säkerhet

Två av generationsmålen för god bebyggd miljö är:

*Boende- och fritidsmiljön, samt så långt möjligt arbetsmiljön, uppfyller samhällets krav på gestaltning, frihet från buller, tillgång till solljus, rent vatten och ren luft.*

*Människor utsätts inte för skadliga luftföroreningar, bullerstörningar, skadliga radonhalter eller andra oacceptabla hälso- eller säkerhetsrisker.*

En del i miljömålsarbetet handlar om att skapa en bebyggd miljö som främjar människors hälsa och förebygger olyckor. Det traditionella sättet att förebygga störningar och risker har handlat om funktionsseparering och skyddsavstånd. Detta kan dock ibland stå emot målen om en ändamålsenlig struktur och ett minskat transportberoende. Trafikbuller är ett utbrett miljö- och folkhälsoproblem. Trafikbuller kan orsaka stress och oro, ge sömnproblem, högt blodtryck och hjärt- och kärlsjukdomar.



*Av vindrosen ovan kan utläsas att sydvästliga till nordvästliga vindar är helt dominerande under året. Medelvindhastigheten under året är 3,5 meter per sekund. Vindrosen visar hur stor andel i procent olika vindriktningar förekommer i genomsnitt under många år. Det är särskilt viktigt att inte lokalisera industrier som ger luftföroreningar till omgivande bostadsområden i olämpliga vindriktningar. Vid bedömning av luftförorenande industri måste också den trafik som verksamheten alstrar medräknas, om den är betydande.*

## HUVUDALTERNATIV

Vilka åtgärder som vidtas för hälsa och säkerhet beskrivs i den fördjupade översiktsplanen. Satsningar på byggande i centrala lägen innebär att fler människor kommer att utsättas för det buller som finns där. Vid fortsatt planering är det viktigt att beakta bulleraspekterna noga vid utformning av kvarteren så att störningarna minimeras för de boende. Buller och trafikbuller i de centrala delarna kan dock till viss del minska genom ett genomförande av Södra vägen.

Omvandling av området väster om stationen innebär att många frågor rörande buller såväl som risker och vibrationer kommer att behöva utredas mer. I vissa fall kan särskilda åtgärder behövas för att uppnå en god livsmiljö. Verksamheter med luftutsläpp bör med hänsyn till vinden placeras norr eller öster om samhället, till exempel i Gamlarp där ett nytt värmekraftverk föreslås. Även andra verksamheter som kräver ett större skyddsavstånd kan med fördel placeras i denna typ av områden.

## NOLLALTERNATIV

Till skillnad från planförslaget innebär nuvarande plan inte någon ny bebyggelse väster om stationen och därmed är problemen gällande buller och risker mindre i de nya bebyggelseområdena men finns till exempel i de centrala delarna. I nollalternativet föreslås heller inga områden med blandning av verksamheter och bostäder vilket minskar risken för ovälkomna störningar. Målsättningen är dock i det nya planförslaget att verksamheter i blandade områden inte ska vara störande för de närboende.



## Grönstruktur

TVÅ av generationsmålen för god bebyggd miljö är: *Natur- och grönområden med närhet till bebyggelsen och med god tillgänglighet värnas så att behovet av lek, rekreation, lokal odling samt ett hälsosamt lokalklimat kan tillgodoses. Den biologiska mångfalden bevaras och utvecklas.*

En fungerande grönstruktur är en grundförutsättning för en hållbar stad. Grönstrukturen är viktig för människors hälsa, för ortens biologiska mångfald, för att den utjämnar klimatet i en tätort och även kan ta hand om dagvattnet. Grönstrukturen kan även ge identitet samt ha kulturhistoriska värden.

### HUVUDALTERNATIV

Kompletteringar av befintlig bebyggelse samt utbyggnad i direkt anslutning till befintlig bebyggelse innebär intrång i gröna områden. Även om detta ska kompenseras kan människor uppleva förlust av sina rekreativsmöjligheter. Översiktsplanen värnar, ur rekreationssynpunkt, de värdefullaste bostadsnära parkerna och promenadområdena.

Det kan även innebära en förlust av biologisk mångfald att gröna områden tas i anspråk eller i vart fall innebära en förändring av biotoper. Även bostadsområden kan till exempel vara viktiga för den biologiska mångfalden, kanske till och med viktigare än en ensartad skog, men det beror mycket på utformningen av områdena, och ofta tar det några år innan växtligheten har etablerat sig. Inga nya bostadsområden föreslås i grönområden med särskilt utpekade naturvärden. De områden som innebär förtätning eller omvandling påverkar de gröna värdena i mindre grad.

### NOLLALTERNATIV

Eftersom färre områden är omvandlingsområden blir förmodligen kontentan, om lika många nya bostäder ska byggas, att mer naturmark tas i anspråk i förhållande till planförslaget.

## Energisystem

Ett av generationsmålen för god bebyggd miljö är:

*Användningen av energi, vatten och andra naturresurser sker på ett effektivt, resursbesparande och miljöanpassat sätt och främst förnybara energikällor används.*

Effektiv energianvändning är framförallt positivt när det gäller att minska utsläppen av växthusgaser. Vatten och andra naturresurser är begränsade och vi bör därför använda dem på ett så effektivt sätt som möjligt. Nässjö kommun har även en energi- och klimatstrategi som tar ett övergripande grepp om energifrågan. Vattenfrågan fokuserar framförallt på utsläpp av spill- och dagvatten samt dricksvattenförsörjning. Nässjö kommun har även en VA-plan som hanterar dessa frågor.

### HUVUDALTERNATIV

Översiktsplanen bestämmer varken hushållens energianvändning eller transportslag men sätter förutsättningarna för dem. En tätare bebyggelse ger bättre förutsättningar för till exempel fjärrvärmelösningar och gång- och cykeltransporter. För att överföra transporter från bil till tåg är en effektiv markanvändning i stationsnära områden absolut nödvändig. En utvidgning av Gamlarpsområdet är en satsning på att överföra transporter från lastbil till tåg. Översiktsplanen föreslår att mark reserveras för dagvattenhantering.

### NOLLALTERNATIV

Nollalternativet innebär en mindre tätbebyggelse och framförallt att stationsnära lägen används mindre effektivt. Det innebär sämre förutsättningar för tågtransporter, gång och cykeltransporter. I nollalternativet finns generella ställningstaganden gällande dagvatten men ingen mark avsätts för omhändertagande av dagvatten.

I kommunens klimat- och energistrategi har följande mål satts upp:

Klimatmål år 2020 Bostäder och lokaler	All uppvärmning av bostäder och lokaler inom Nässjö kommuns geografiska område ska vara oberoende av fossila bränslen (exkl. indirekt nyttjande av fossila bränslen via elnätet).
Transporter och resor	Nässjö kommuns fordonspark och upphandlade transporter ska vara oberoende av fossila bränslen så långt som det är kommersiellt och tekniskt möjligt. Koldioxidutsläppen från transportsektorn ska vara minst 10 % lägre per invånare än 2008.
Energimål år 2020 Hushåll	Hushållens energianvändning per invånare ska ha minskat med minst 10 % jämfört med 2008.
Transporter och resor	Transportsektorns energianvändning per invånare ska ha minskat med minst 5 % jämfört med 2008.

## Hållbar avfallshantering

Ett av generationsmålen för god bebyggd miljö är:

*Avfallshanteringen är effektiv för samhället, enkel att använda för konsumenterna och att avfallet förebyggs samtidigt som resurserna i det avfall som uppstår tas till vara i så hög grad som möjligt samt att avfallets påverkan på och risker för hälsa och miljö minimeras..*

Den hållbara avfallshanteringen ska vara enkel för konsumenterna. Kommande avfall ska förebyggas med det avfall som uppstår ska tas tillvara i en så hög grad som möjligt. Avfallets påverkan på och risker för hälsa och miljö ska minimeras. Nässjö kommun har en antagen avfallsplan och inom staden finns ett flertal återvinningsstationer. På Boda avfallsanläggning kan avfall lämnas och där hanteras även miljöfarligt avfall. Nässjö affärsverk AB erbjuder upphämtning av kasserade vitvaror på den enskilda fastigheten.

### HUVUDALTERNATIV OCH NOLLALTERNATIV

En separat avfallsplan styr avfallshanteringen i Nässjö. Det finns ingen nämnvärd skillnad mellan huvudalternativet och nollalternativet.

## MILJÖKVALITETSNORMER FÖR LUFT OCH VATTEN

I centrala Nässjö där värdena för miljö kvalitetsnormerna för luft är högst kommer sannolikt effekten av att fler bor centralt både i huvudalternativet och nollalternativet och även en total ökad befolkning mängd med ett där tillhörande ökat bilresande innebära att luftföroreningarna ökar. Södra vägen som leder till minskade trafikmängder kan motverka att luftföroreningar ökar centralt. Nya bränslen kan även motverka detta. Den högre grad av förtätning som anges i huvudalternativet jämför med nollalternativet bidrar till att minska transporterna. Miljö kvalitetsnormerna i centrala Nässjö ligger för luft inte i närheten av att överskridas. Däremot överskrids preciseringarna för partiklar och kvävedioxid på ett par platser.

När det gäller miljö kvalitetsnormerna för vatten kommer dessa också att påverkas av en befolkning s ökning genom en ökad belastning på reningsverket och ökade dagvattenmängder. Reningen av dagvatten blir dock bättre för de nya områdena än vad den traditionellt har varit. Befolkning s ökningen förväntas dock bli relativt liten. För dagvatten föreslås flera åtgärder i huvudalternativet men inte i nollalternativet. Byggnation på förorenad mark med tillhörande marksanering kan också innebära att mängden skadliga ämnen som läcker från de förorenade markområdena till vatten minskar.

## SOCIALA KONSEKVENSER

Konsekvensbeskrivningens sociala dimension handlar om människors livsvillkor i staden. Socialt hållbar utveckling innebär att sträva efter ett samhälle med stabilitet och trygghet. Den fysiska miljön kan direkt påverka hälsan genom till exempel luftkvalité, buller och olycksrisker. Tillgången på boende, arbete, fritids- och kulturaktiviteter samt stadens fysiska struktur och utformning påverkar förutsättningarna för ett gott liv. Viktigt är också att alla grupper i samhället beaktas, till exempel barns och ungdomars villkor att växa upp, jämställdhet, samt funktionsnedsattas och äldres villkor.

## BOENDE

Genom att bygga nya och attraktiva bostäder kan flyttkedjor bidra till att såväl villor som lägenheter i olika områden och prislägen frigörs. Bostadsbyggandets inriktning har en styrande effekt på den demografiska sammansättningen i ett område.

**HUVUDALTERNATIV OCH NOLLALTERNATIV**  
Den nya översiktsplanen föreslår, likväl som nollalternativet, att vid kompletteringar tillföra boendetyper som det råder brist på. Flera nya bostadsområden i ytterkanterna kommer förmodligen med hänsyn till efterfrågan företrädesvis att bestå av villor och radhus, eftersom det är svårt i dagsläget att uppnå ekonomi vid byggande av flerbostadshus i dessa lägen. Även boendemiljön är viktig för att åstadkomma en blandad befolkningssammansättning. Genom att förbättra möjligheterna att korsa fysiska barriärer så som järnvägen samt skapa mötesplatser kan också människor från olika områden komma att mötas i större omfattning. Närhet till förskola, skola, livsmedelsbutiker med mera är faktorer som kan minska individens vardagsstress.

## ARBETE

Arbete och försörjning är basalt för människors livskvalité. Den översiktliga planeringens möjligheter att påverka sysselsättningsnivån är begränsade.

### HUVUDALTERNATIV

Översiktsplanens förslag innebär önskemål om

- bättre pendlingsmöjligheter främst mot Jönköping,
- en förstoring av arbetsmarknadsregionen genom kortare pendlingstider som innebär att det totala antalet tillgängliga jobb ökar samt
- att möjligheten att matcha jobb och arbetskraft förbättras.

I översiktsplanen skapas också förutsättningar för nya företag att etablera sig och befintliga att växa genom att mark för nya verksamheter pekas ut. Satsningar på ett attraktivare centrum skapar också förutsättningar för nya jobb inom handel och service.

### NOLLALTERNATIV

Även i nollalternativet pekas nya verksamhetsområden ut.

## FRITID OCH FOLKHÄLSA

När det gäller sociala aspekter på den fysiska miljön är det viktigt att beakta hur stadens uppbyggnad och funktion påverkar de förutsättningar som ges för att livet och vardagen ska fungera på ett bra och smidigt sätt. Det handlar om närhet, utformning, tillgänglighet och kommunikationer.

Det är i dag välkänt att regelbunden fysisk aktivitet har starka effekter på fysisk och psykisk hälsa och minskar risken för några av våra folksjukdomar. Målet bör vara att samhället ska ge förutsättningar för ökad fysisk aktivitet för alla invånare. Närhet till idrottsanläggningar, strövområden och cykelbanor kan bidra till att människor rör sig mer i vardagen.

Fritiden har stor betydelse som hälsoskapande faktor och buffert mot negativ stress. Att främja en aktiv fritid är centralt. Fritiden har också en stor potential när det gäller social gemenskap. Naturen är också en miljö som är positiv för återhämtning. Att vistas i naturen har positiva effekter på hälsan. Avstånd och tillgänglighet är avgörande effekter.

På nationell nivå har regeringen formulerat folkhälsoarbetets mål som att ”skapa samhällsliga förutsättningar för en god hälsa på lika villkor för hela befolkningen”. Man har även formulerat ett antal folkhälsomål bland annat inom följande områden:

- delaktighet och inflytande i samhället
- ekonomisk och social trygghet
- trygga och goda uppväxtvillkor
- sunda och säkra miljöer
- ökad fysisk aktivitet.

Trygghet är ett basalt behov, både yttre faktorer och individens upplevelse av att vara trygg.

#### HUVUDALTERNATIV OCH NOLLALTERNATIV

De delar av översiktsplanen som bygger vidare på den redan byggda staden är positiva ur detta hänseende då avstånden är korta där och det finns kollektiva kommunikationer. Barnfamiljer är dock ofta beroende av bilen för att klara vardagsuppgifter och gynnas av handelsområden så som Almenäs, som ger möjlighet att storhandla utan att behöva åka långa sträckor. Men det är också viktigt att service finns tillgänglig även för de som inte har bil. Centrum är i det sammanhanget viktigt men också att Almenäs har ett så centralt läge. Ett problem i detta sammanhang är avsaknaden av närservice ute i bostadsområdena, något som inte är unikt för Nässjö stad. För ungdomar och äldre och kvinnor, som tillhör grupper som i mindre utsträckning har tillgång till bil, är närhet till kollektivtrafik, service och grönområden extra viktigt. För äldre, funktionshindrade och grupper som saknar bil, är det angeläget att kunna gå eller åka kollektivt till mataffär och andra målpunkter. Ur den synvinkeln är det positivt om målpunkter och affärer placeras i centrala lägen. Det är något som huvudalternativet lyfter fram.

#### DELAKTIGHET

Möjligheter till delaktighet och inflytande i samhället är viktigt såväl för individens välbefinnande som för att nå samhällets demokratiska målsättning. Speciellt viktigt är att öka barns, äldres samt socialt och ekonomiskt svaga grupper deltagande.

#### HUVUDALTERNATIV

I översiktsplanen har därför tidigt getts möjligheter att lämna synpunkter på olika sätt via nätet, på restauranger och caféer, via förslagslådor och drop in-samråd. Ett särskilt fokus har även varit på att få in kunskap om hur barnen uppfattar sin livsmiljö. Möjligheter finns även att lämna synpunkter under det formella samrådet. Det är viktigt att även i efterföljande planeringsprocesser och i kommunens verksamhet för övrigt arbeta med medborgardeltagande. Ju närmare en fråga ligger min vardag och min närmiljö ju mer engagerad är jag ofta som individ.

#### NOLLALTERNATIV

Att fortsatt arbeta efter den nuvarande gällande fördjupade översiktsplanen innebär att de synpunkter som kommit in från människor under planprocessen inte tas tillvara.

#### EKONOMISKA KONSEKVENSER

En ekonomisk hållbar utveckling innebär en balanserad tillväxt som på lång sikt inte leder till skuldsättning eller förstörelse av grundläggande tillgångar. Bostäder och infrastruktur är investeringar med lång livslängd och kräver därför strategiska överväganden för effektiv användning av resurser och för att verka för en hållbar utveckling.

## BEFOLKNING OCH BOSTADSMARKNAD

Genom att skapa attraktiva livs- och boendemiljöer skapas förutsättningar för en positiv befolkningsutveckling som är en förutsättning för den kommunala ekonomin.

### HUVUDALTERNATIV OCH NOLLALTERNATIV

Både huvudalternativet och nollalternativet innebär satsningar på nya boendalternativ, fler bostäder och attraktivare stadsmiljöer. Sammantaget medverkar detta till en positiv befolkningsutveckling. Det skulle innebära ökade kommunala intäkter men fler människor innebär också ökade behov av kommunal verksamhet såsom barnomsorg, skola och äldreomsorg.

## NÄRINGS LIV OCH ARBETSMARKNAD

Nya områden för verksamheter ska möjliggöra för utveckling av det lokala näringslivet. Ett differentierat näringsliv minskar känsligheten för konjunktursvängningar. Möjligheten att pendla är en viktig förutsättning för att främja sysselsättningen såväl som tillgången till arbetskraft med rätt kompetens.

### HUVUDALTERNATIV OCH NOLLALTERNATIV

I huvudalternativet och nollalternativet föreslås nya verksamhetsområden för att ge möjligheter för nya företagsetableringar. Det föreslås även åtgärder för att förbättra pendlingsmöjligheterna. Den fördjupade översiktsplanen ger enskilda och verksamhetsutövare en tydlighet i kommunens långsiktiga ställningstaganden vilket ger större ekonomisk trygghet.

## KOMMUNENS EKONOMI

Att genomföra förslaget till fördjupad översiktsplan innebär att ett antal kommunala investeringar behövs. Dels för att exploatera föreslagna områden för verksamheter och bostäder och dels för investeringar för att genomföra föreslagna åtgärder. Dessutom innebär utbyggnadsområden att investeringar behövs i vägar, vatten och avloppsförsörjning med mera. Många av de ställningstaganden till förbättringar eller åtgärder som redovisas i planen innebär också att det krävs ekonomiska resurser för ett genomförande.

## UPPFÖLJNING

Uppföljningen kan delas in i två delar. Den första delen handlar om uppföljning av hur miljön mår. Sådan uppföljning bedriver kommunen redan i kommunens miljöbokslut.

Den andra uppföljningen gäller att följa upp bland annat hur kommunen arbetar med de mål och riktlinjer som översiktsplanen har satt upp. Varje år på våren ska en uppföljning ske av vad som genomförts enligt översiktsplanens målsättningar och då bör även den fördjupade översiktsplanen följas upp. För att kunna göra uppföljningen bör i en handlingsplan tydliggöras vilka delar i planen som respektive förvaltning ansvarar för att genomföra.